

FRAMHALDSSKÓLINN Í
VESTMANNAEYJUM

Sjálfsmatsskýrsla 2019-2020

Vestmannaeyjum 2020

1	INNGANGUR	3
2	STEFNA FÍV	4
	2.1 HLUTVERK FÍV.....	4
	2.2 LEIÐARLJÓS FÍV.....	4
	2.3 MARKMIÐ OG ÁHERSLUR	4
3	STARFSEMI SKÓLANS	6
4	UMFANG FÍV OG HELSTU HLUTFÖLL OG STÆRÐIR	7
	4.1 NEMENDUR.....	7
	4.2 HLUTFALLSLEG SKIPTING NEMENDA EFTIR KYNI	7
	4.3 FJÖLDI ÚTSKRIFTANEMA EFTIR BRAUTUM	7
	4.4 HLUTFALL ÚTSKRIFTARNEMA EFTIR KYNI	7
	4.5 BROTTHVARF	7
	4.6 FJÖLDI NEMENDA Á EINSTAKA NÁMSBRAUTUM	8
	4.7 STARFSFÓLK.....	8
	4.8 HÚSNÆÐI.....	8
	4.9 STARFSTÍMI	9
5	RAMMI UM SJÁLFSMAT FÍV	10
	5.1 STEFNUKORT FÍV.....	10
	5.2 SKORKORT 2019-2020.....	11
6	NIÐURSTÖÐUR SJÁLFSMATS	12
	6.1. MARKMIÐ 1	12
	6.1.1 Áhersla i) „Að skólinn skili víðsýnum nemendum með trausta þekkingu og þroska sem nýtist í starfi, leik og námi.“	13
	6.1.2 Áhersla ii) „Að nemendur öðlist aukið sjálfstraust, búi sig undir að taka ábyrgð á eigin lífi um leið og þeir tileinka sér virðingu fyrir samferðafólki og umhverfi sínu.“	16
	6.1.3 Áhersla iii) „Að fjölbreytni náms í skólanum birtist í hæfilegri blöndu bóknáms, verknáms og náms fyrir þá sem þurfa sérúrræði.“	17
	6.1.4 Áhersla iv) „Aðlaga nám og kennslu að þeirri sérstöðu sem heimabyggðin hefur og taka mið af atvinnulífi og menningu Vestmannaeyja.“.....	17
	6.1.5 Áhersla v) „Að gæði kennslunnar er verði tryggð, með hæfum vel menntuðum kennurum og virku námsumhverfi í stöðugri þróun og endurskoðun.“	18
	6.2 MARKMIÐ 2.....	19
	6.2.1 Áhersla i) „Að stjórnun sé ávallt skýr og skilvirk, unnin í góðri samvinnu við starfsmenn og nemendur.“	19

6.2.2 Áhersla ii)	„Að allir starfsmenn og nemendur séu meðvitaðir um skyldur sínar og réttindi og öll mál fái sanngjarna og réttláta afgreiðslu.“	20
6.2.3 Áhersla iii)	„Að allir starfsmenn og nemendur hafi greiðan aðgang að ráðgjöf, heilsugæslu, líkamsrækt og þeim tækjabúnaði sem nám og önnur störf krefjast.“	21
6.2.4 Áhersla iv)	„Að starfað sé eftir raunhæfri og rökstuddri fjárhagsáætlun, innan þess ramma sem fjárheimildir leyfa, en jafnframt skal leita leiða til að auka sértekjur skólans.“	22
6.2.5 Áhersla v)	„Að skólinn leggi sig eftir samstarfi við foreldra, aðra skóla og stofnanir, aðila úr atvinnulífinu og sveitastjórnir í okkar næsta nágrenni.“	23
6.2.6 Áhersla vi)	„Að skólinn reki kynningarstarf og tryggi stöðugt upplýsingastreymi til foreldra og samstarfsaðila.“	23
7	SAMSTARFSVERKEFNI	25
8	FJÁRMÁL	26
9	SAMANTEKT OG UMBÓTAÁÆTLUN	27

1 Inngangur

Sjálfsmat er hluti af lögbundinni starfsemi Framhaldsskólans í Vestmannaeyjum. Megintilgangur þess er að stuðla að framgangi markmiða skólans, meta hvort þeim hafi verið náð, endurskoða þau, stuðla að umbótum og vera þannig eðlilegur hluti af starfs- og þróunaráætlunum skólans. Í lögum um Framhaldsskóla (nr. 92/2008) er fjallað um mat og eftirlit með gæðum skólastarfsins. Hverjum framhaldsskóla er ætlað að meta með kerfisbundnum hætti árangur og gæði skólastarfs á grundvelli 40. gr. framhaldsskólalaga með virkri þátttöku starfsmanna, nemenda og foreldra eftir því sem við á og birti opinberlega upplýsingar um innra mat sitt, tengsl þess við skólanámskrá og áætlanir um umbætur (41. gr.). Sjálfsmatskýrsla er gefin út árlega.

Framhaldsskólinn í Vestmannaeyjum notar stefnumiðað árangursmat við innra mat skólans og hefur tækið þá kosti helsta að það er auðvelt að aðlaga það breytingum sem verða í skólastarfinu á hverjum tíma. Skólanámskrá er greind í ákveðna þætti eftir viðfangsefnum, þeir settir í skorkort og markmið og mælingar á þeim ákveðin. Öflun gagna og tölfræðileg úrvinnsla, þegar það á við, er unnin í skólanum. Gögnin eru rýnd á stjórnendafundum og öðrum fundum starfsfólks og tillögur um úrbætur settar fram. Að endingu eru settar upp helstu áherslur og gerð áætlun um matsverkefni og umbætur fyrir næsta skólaár. Sú áætlun er yfirfarin á haustönn og ný áætlun kynnt á starfsmannafundi.

Ferlið við matsvinnuna:

1. Niðurstöður kannana og verkefna rýndar og kynntar.
2. Ný lög og reglugerðir, þegar það á við, skoðuð með tilliti til stefnu og sjálfsmats skóla.
3. Styrk- og veikleikar greindir.
4. Stefna skólans og stefnukort yfirfarið með tilliti til skólasamnings.
5. Mats- og umbótaverkefni næsta árs ákveðin.
6. Stefnukort og skorkort sett upp.
7. Sjálfsmats- og umbótaskýrsla unnin.

Gæðaráð skipar sjálfsmatshóp skólans en þar sitja:

Helga Kristín Kolbeins skólameistari

Thelma B. Gísladóttir aðstoðarskólameistari

Gísli Eiríksson gæðaráð

Ingibjörg Jónsdóttir gæðaráð

2 Stefna FÍV

Framhaldsskólinn í Vestmannaeyjum vill með stefnu sinni skapa bestu skilyrði til að þjóna því hlutverki sem honum er ætlað samkvæmt lögum, reglugerðum og Aðalnámskrá framhaldsskóla.

2.1 Hlutverk FÍV

Hlutverk Framhaldsskólans í Vestmannaeyjum er í fyrsta lagi að nemendur verði að loknu námi virkir og ábyrgir einstaklingar svo að þeir geti tekið virkan þátt í samfélaginu og að auki séu þeir vel undirbúnir fyrir áframhaldandi nám eða til þátttöku í atvinnulífinu. Í öðru lagi að bjóða fjölbreytt og gott nám sem mætir kröfum nemenda og nærsamfélagsins á hverjum tíma. Í þriðja lagi að skólaumhverfi og aðstaða nemenda og starfsfólks sé aðlaðandi, hvetjandi og styðjandi svo að skólastarfið verði árangursríkt með áherslu á fagþekkingu, sköpunarhæfni og metnaðarfullt þróunarstarf.

2.2 Leiðarljós FÍV

Leiðarljós skólans er að námið og skólastarfið almennt stuðli að alhliða þroska nemenda svo að þeir verði sem best búnir undir að taka virkan þátt í lýðræðisþjóðfélagi.

2.3 Markmið og áherslur

Í stefnu Framhaldsskólans í Vestmannaeyjum sem er ríkisaðili í A-hluta og er skylt að setja sér stefnu til þriggja ára og skólinn gerir það og þar eru sett fram þrjú markmið. Þeim eru gerð skil í stefnuskjali skólans sem endurskoðuð er árlega, þessi markmið eru nátengd þeim markmiðum sem sett eru allt fram um skólann en þeim eru ekki gerð skil nema á óbeinan hátt í þessari skýrslu.. Að auki setur Framhaldsskólinn í Vestmannaeyjum fram tvö meginmarkmið sem tengjast þeirri stefnu sem sett er til þriggja ára. Þessi tvö markmið eru sett upp í stefnukort skólans og þeim er sérstaklega gerð skil í því árlega sjálfsmati sem skólinn gerir en það byggir einnig á hlutverki skólans og stefnu skv. skólanámskrá, starfsáætlunum og umbótaáætlun í samræmi við innra mat.

Meginmarkmiðin eru:

A. Framhaldsskólinn í Vestmannaeyjum vill bjóða fjölbreytt og gott nám, sem mætir kröfum nemenda og nærsamfélagsins á hverjum tíma.

Þetta markmið tengist þeim áherslum sem skólinn vill hafa varðandi nám, námsframboð, kennslu og nemendur/viðskiptavini. En áherslurnar eru að;

- skólinn skili víðsýnum nemendum með trausta þekkingu og þroska sem nýtist í starfi, leik og námi.
- nemendur öðlist aukið sjálfstraust, búi sig undir að taka ábyrgð á eigin lífi um leið og þeir tileinka sér virðingu fyrir samferðafólki og umhverfi sínu.
- fjölbreytni náms í skólanum birtist í hæfilegri blöndu bóknáms, verknáms og náms fyrir þá sem þurfa sérúrræði.
- aðlaga nám og kennslu að þeirri sérstöðu sem heimabyggðin hefur og taka mið af atvinnulífi og menningu Vestmannaeyja.

-
- gæði kennslunnar verði tryggð með hæfum vel og menntuðum kennurum og virku námsumhverfi í stöðugri þróun og endurskoðun.
 - hvetja nemendur og starfsmenn til stöðugar þekkingarleitar

B. Framhaldsskólinn í Vestmannaeyjum vill að starfsmönnum og nemendum líði vel í skólanum og að þeir fái tækifæri til að þroska samskipti, byggð á gagnkvæmri virðingu og skilningi.

Þetta markmið tengist þeim áherslum sem skólinn vill hafa varðandi stjórnun, stoðþjónustu og nemendur/ samstarfsmenn, en áherslurnar eru að;

- stjórnun sé ávallt skýr og skilvirk, unnin í góðri samvinnu við starfsmenn og nemendur.
- allir starfsmenn og nemendur séu meðvitaðir um skyldur sínar og réttindi og öll mál fái sanngjarna og réttláta afgreiðslu.
- allir starfsmenn og nemendur hafi greiðan aðgang að ráðgjöf, heilsugæslu, líkamsrækt og þeim tækjabúnaði sem nám og önnur störf krefjast.
- starfað sé eftir raunhæfri og rökstuddri fjárhagsáætlun, innan þess ramma sem fjárheimildir leyfa, en jafnframt skal leita leiða til að auka sértekjur skólans.
- skólinn leggi sig eftir samstarfi við foreldra, aðra skóla og stofnanir, aðila úr atvinnulífinu og sveitastjórnir í okkar næsta nágrenni.
- skólinn reki kynningarstarf og tryggi stöðugt upplýsingastreymi til foreldra og samstarfsaðila.

3 Starfsemi skólans

Framhaldsskólinn í Vestmannaeyjum er framhaldsskóli og starfar skv. lögum um framhaldsskóla (nr. 92/2008). Í lögnum segir m.a.: Hlutverk framhaldsskóla er að stuðla að alhliða þroska allra nemenda svo að þeir verði sem best búnir undir að taka virkan þátt í lýðræðisþjóðfélagi. Framhaldsskólinn býr nemendum undir störf í atvinnulífinu og frekara nám. Framhaldsskólinn leitast við að efla ábyrgðarkennd, víðsýni, frumkvæði, sjálfstraust og umburðarlyndi nemenda, þjálfar þá í öguðum og sjálfstæðum vinnubrögðum og gagnrýninni hugsun, kennir þeim að njóta menningarlegra verðmæta og hvetur til stöðugar þekkingarleitar. Í stefnuskjali skólans er kjarnastarfsemi skólans skilgreind og þar kemur fram að skólinn er áfangaskóli sem býður upp á verk- og bóknám, með styttri brautir og brautir til starfsréttinda og stúdentsprófs. Þar kemur fram hvaða brautir eru starfræktar. Verk- og starfsnámsbrautir, starfsbraut fyrir fatlaða, framhaldsskólabrú og stúdentsprófsbraut. Á stúdentsprófsbraut eru þrjár ólíkar námslínur auk þess sem nemendur geta stundað nám til stúdentsprófs að loknu starfsnámi. Skólinn er virkur þátttakandi í starfi og þróun Fjarmentaskólans, starfrækir íþróttakademíur í samstarfi við ÍBV og GV og er í samvinnu við Nýsköpunarmiðstöð um FabLab smiðju. Einnig hefur skólinn sett sér þá stefnu að hafa frumkvæði að því að efla formlegt samstarf við hagsmunaaðila, þar með talið atvinnurekendur, til að efla og þróa iðn- og tækninám með það að markmiði að fleiri nemendur hefji nám og ljúki á því sviði

Eftirfarandi brautir eru við skólann;

- Framhaldskólabrú
- Grunndeild byggingariðna
- Grunndeild málm- og véltæknigreina
- Grunndeild rafiðna
- Húsasmíðabraut
- Sjúkraliðabraut
- Starfsbraut
- Stúdentsbraut- verknám
- Stúdentsbraut, félagsfræðilína, náttúrufræðilína, opinlína
- Vélstjórn A
- Vélstjórn B
- Vélvirkjun

Skólinn rækir hlutverk sitt með hliðsjón af nemendafjölda og því fjármagni sem hann hefur til ráðstöfunar hverju sinni.

Í mars 2020 var skólanum lokað sökum Covid 10 heimsfaraldurs en kennsla féll ekki niður þar sem skólinn fór í fjarnám og nýtti sér rafrænar kennslustundir. Þetta hafði mikil áhrif á skólastarfið en árangurinn var ekki síðri en þegar skólaárið hefur verið hefðbundið. Aðaláhersla skólans var að halda skólastarfinu gangandi og að námið færi fram þrátt fyrir að skólahúsnæði væri lokað.

4 Umfang FÍV og helstu hlutföll og stærðir

4.1 Nemendur

Önn	Fjöldi nema
Vorönn 2016	226
Haustönn 2016	259
Vorönn 2017	210
Haustönn 2017	236
Vorönn 2018	223
Haustönn 2018	215
Vorönn 2019	208
Haustönn 2019	208
Vorönn 2020	198

4.2 Hlutfallsleg skipting nemenda eftir kyni

	Vor 2019	Haust 2019	Vor 2020
KK	119	109	99
KVK	89	99	99

4.3 Fjöldi útskriftanema eftir brautum

	ST ¹	SJ	STB	VSS	VB
Vor 2018	29	7	2		1
Haust 2018	10	4			
Vor 2019	23	1	1	2	
Haust 2019	11	1	1		1
Vor 2020	23	2	1	3	2

4.4 Hlutfall útskriftarnema eftir kyni

	KVK	KK
Vor 2019	20	7
Haust 2019	7	7
Vor 2020	17	15

4.5 Brotthvarf

Ástæða	Konur			Karlar		
	Vor 2019	Haust 2019	Vor 2020	Vor 2019	Haust 2019	Vor 2020
Vinna	1			1	1	2
Veikindi		1		4		
Annað	2	1		3		1

¹ 3. ára stúdentsprófsbraut.

4.6 Fjöldi nemenda á einstaka námsbrautum

Skipting nemenda eftir brautum, fjöldi							
<i>Braut</i>	<i>Heiti brautar</i>	<i>Haut 2017</i>	<i>Vor 2018</i>	<i>Haut 2018</i>	<i>Vor 2019</i>	<i>Haut 2019</i>	<i>Vor 2020</i>
FB	Framhaldsskólabrú	29	21	17	10	18	16
FÉ	Félagsfræðibraut	12	5				
MG	Grunnnám í mál- og véltækni	1			1	1	1
NÁ	Náttúrufræðibraut	4	1				
ÓTN	Ótilgreint nám	10	13		1		1
SJ	Sjúkraliðabraut	14	14	13	12	19	20
SK1	Skipstjórnarbraut SB, 45 metra skip	1	1				
ST1	Stúdentsprófsbraut	131	134	134	137	117	125
GB	Grunnnám bygginga- og mannvirkjagreina		3				
HUSB	Húsasmíðabraut			23	20	15	10
GR	Grunnnám rafiðna			1	2		2
ST4	Starfsbraut	7	7	6	6	6	6
VSS	Viðbótarnám til stúdentsprófs af starfsnámsbrautum		2		1		3
VA	Vélstjórnarnám A réttindi	1					
VB	Vélstjórnarbraut B réttindi	26	22	21	17	29	12
VV	Vélvirkjun				1	1	1
	Samtals	236	223	215	208	215	198

4.7 Starfsfólk

Á árinu 2019-2020 störfuðu að jafnaði 35 einstaklingar við skólann. Stundakennurum hefur fjölgað í verknáminu.

Kennarar voru 25 í 21 stöðugildum. Þar af voru 10 konur og 15 karlar.

Að auki starfa við skólann skólameistari og aðstoðarskólameistari báðir í fullu starfi, fjármálastjóri í 75% starfshlutfalli, umsjónarmaður fasteigna í 100% starfshlutfalli, starfsmaður á skrifstofu í 50% starfshlutfalli, námsráðgjafi í 100% starfshlutfalli, forstöðumaður bókasafns í 55% starfshlutfalli, einn stuðningsfulltrúar á starfsbraut í 60% starfshlutfalli og þrjár ræstitæknar hver um sig er í 47% starfshlutfalli.

4.8 Húsnæði

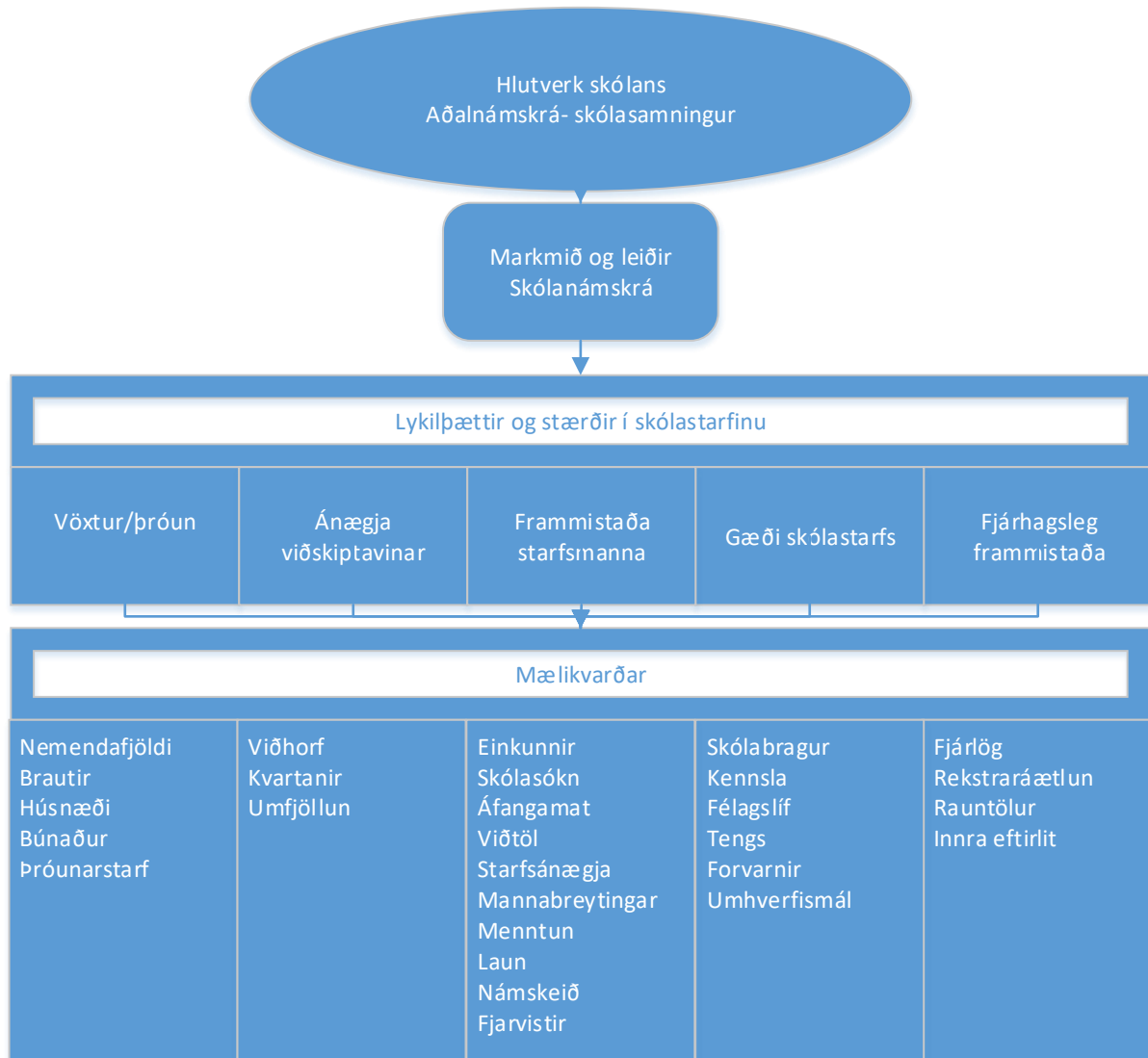
Skólahúsnæðið er í heild 3.172 fermetrar og þar af eru 918 fermetrar kennslurými. Í skólanum eru 14 kennslustofur, 1 stórt rými með borðum fyrir nemendur sem jafnframt er hátíðarsalur, skrifstofur og bókasafn. Húsgögn í þremur kennslustofum voru endurnýjuð, bætt við vélum og handverkfærum í vélasal. Aðstaða nemendafélagsins endurbætt og einni kennslustofu var breytt í núvitundarstofu.

4.9 Starfstími

Skólinn er opinn 10 mánuði á ári og er kennsla frá miðjum ágúst til loka maí mánaðar. Skólaárið skiptist í tvær annir. Skil á milli kennslutíma og prófatíma var afnumin 2016 og í stað þess að hafa prófdaga í annarlok eru námsmatsdagar um miðja önn og í lok annar. Hefð er fyrir því að útskrifað sé á laugardögum.

5 Rammi um sjálfsmat FÍV

Sjálfsmat er hluti af lögbundinni starfsemi skólans. Megintilgangur þess er að stuðla að framgangi markmiða hans, meta hvort þeim hafi verið náð, endurskoða þau, stuðla að umbótum og vera þannig eðlilegur hluti af starfs – og þróunaráætlunum. Við sjálfsmatið notar skólinn Stefnumiðað árangursmat.



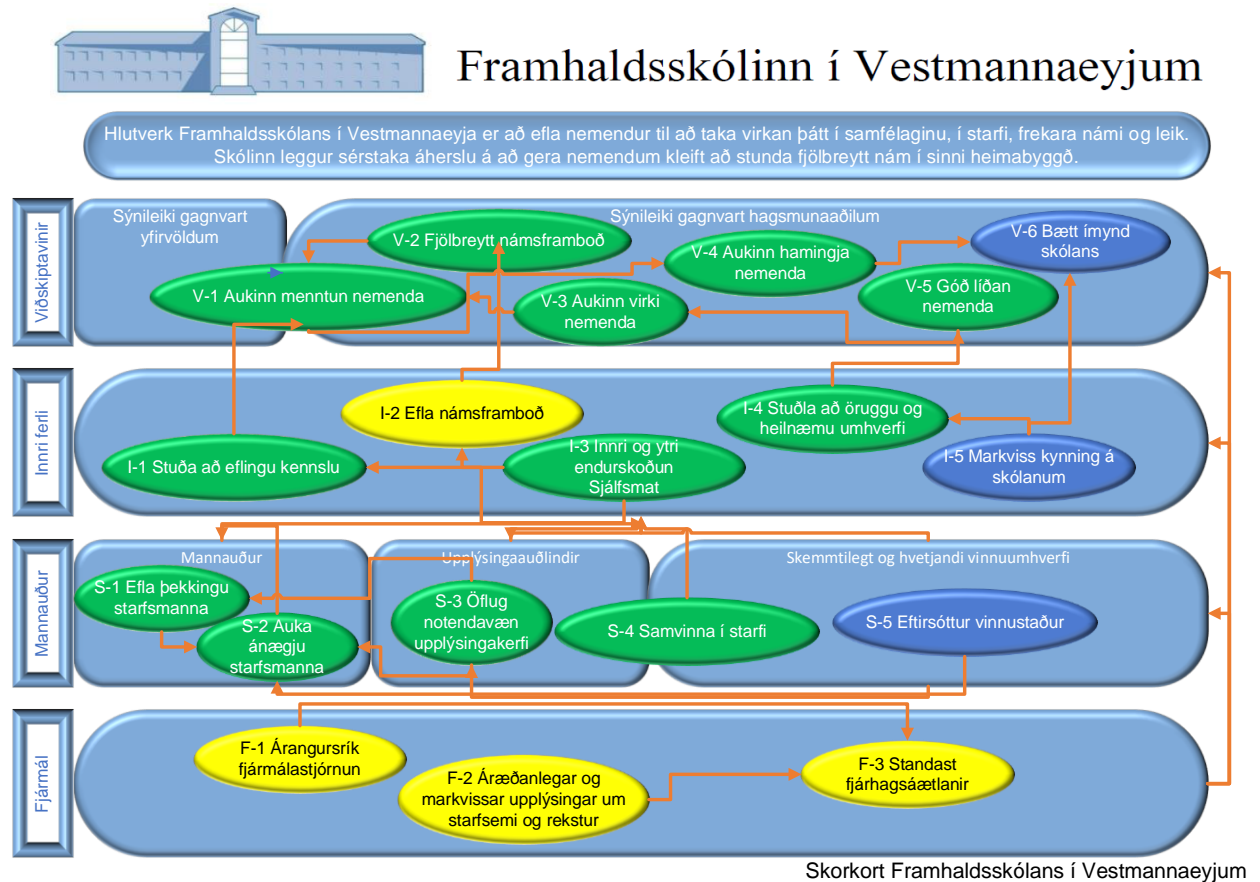
5.1 Stefnumkort FÍV

Stefna skólans er sett upp í ákveðið stefnumkort og þar eru settir fram lykilþættir og stærðir í skólastarfinu. Sjálfsmatið byggir á mælingum lykilþáttanna sem finna má í stefnumkortu skólans. Allir þættir eru mældir með reglulegur millibili og markmiðið er að heildarmynd fái á öllum þáttum stefnunnar á þriggja ára tímabili.

5.2 Skorkort 2019-2020

Á myndinni hér fyrir neðan má sjá skorkort Framhaldsskólans í Vestmannaeyjum. Skorkortið gefur greinargóða mynd af því hvernig til hefur tekist að ná settum markmiðum með tilliti til stefnu skólans.

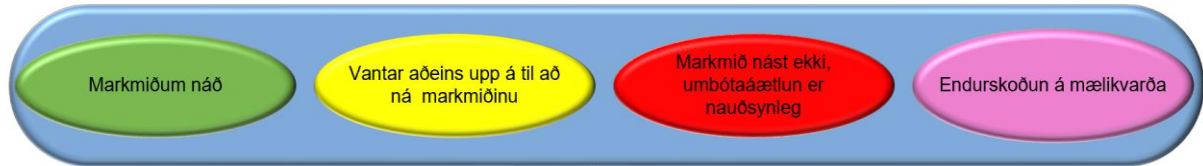
Niðurstaða skorkorts 2019-2020



Í kaflanum hér á eftir er farið yfir hvernig niðurstaða skorkortsins er fengin.

6 Niðurstöður sjálfsmats

Sjálfsmatinu er ætlað að mæla hversu vel tekst til að ná þeim markmiðum sem skólinn hefur sett sér. Hver þáttur sem talinn er upp í skorkortinu tengist áherslum í stefnu skólans og þeim tveimur meginmarkmiðum sem sett eru þar fram. Hver þáttur er síðan litaður miðað við stöðu hans á hverjum tíma (sjá útskýringar á litum hér fyrir neðan).



Þegar mæling hefur ekki verið gerð á árinu er einungis vísað í stöðu frá fyrri mælingu, en ekki er gerð frekar grein fyrir hvaða mælikvarðar voru notaðir né staða þeirra. Þegar mæling er næst framkvæmd eru niðurstöður bornar saman við fyrri mælingar og farið yfir hvort markmiðin hafi náðst eða hvort umbótaáætlun sé nauðsynleg.

6.1. Markmið 1

Fyrri meginmarkmiðið sem skólinn hefur sett sér er „**hvernig skólanum tekst til við að bjóða fjölbreytt og gott nám, sem mætir kröfum nemenda og nærsamfélagsins á hverjum tíma**“. Markmiðið tengist þeim áherslum sem skólinn vill hafa varðandi nám, námsframboð, kennslu og nemendur. En þær eru að;

- i. skólinn skili víðsýnum nemendum með trausta þekkingu og þroska sem nýtist í starfi, leik og námi.
- ii. nemendur öðlist aukið sjálfstraust, búi sig undir að taka ábyrgð á eigin lífi um leið og þeir tileinka sér virðingu fyrir samferðafólki og umhverfi sínu.
- iii. fjölbreytni náms í skólanum birtist hæfilegri blöndu bóknáms, verknáms og náms fyrir þá sem þurfa sérúrræði.
- iv. laga nám og kennslu að þeirri sérstöðu sem heimabyggðin hefur og taka mið af atvinnulífi og menningu Vestmannaeyja.
- v. gæði kennslunnar er verði tryggð, með hæfum vel menntuðum kennurum og virku námsumhverfi í stöðugri þróun og endurskoðun.

Allar áherslurnar tengjast ákveðnum þáttum í skorkortinu og eru metnar, einstaka þættir skorkortsins tengjast fleiri en einni áherslu.

6.1.1 Áhersla i) „Að skólinn skili viðsýnum nemendum með trausta þekkingu og þroska sem nýtist í starfi, leik og námi.“

Þessir þættir snúa allir að viðskiptavinavíddinni í skorkortinu og búið er að draga utan um þá rauðan hring á myndinni hér að neðan.



Þessir þættir eru mældir annað hvert ár með þátttöku í Framhaldsskólapúlsinum. Síðast var könnunin framkvæmd haustið 2019. Vegna heimsfaraldurs hefur verið ákveðið að taka einnig þátt í þessari könnun haustið 2020.

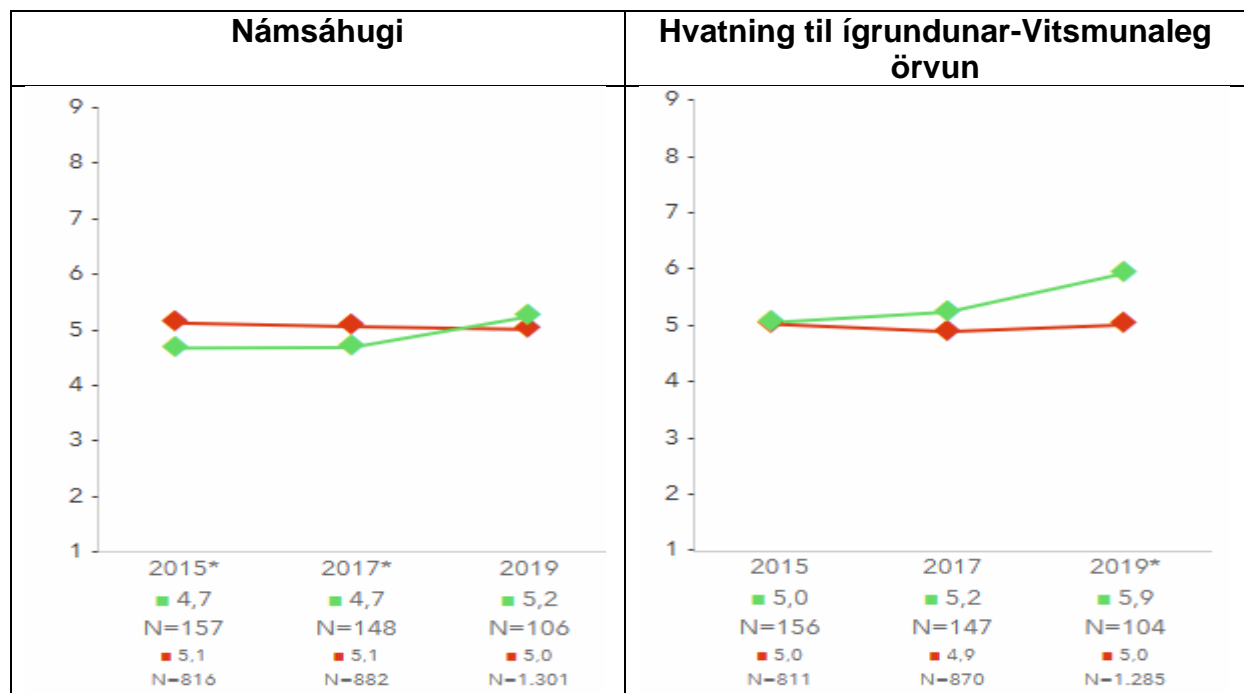
V.1 Aukinn Menntun

Skólinn hefur það markmið að auka menntun nemenda. Hvort það gerist er metið með svörum við spurningum úr skólapúlsinum.

Svarið við einni spurningu úr matsþættinum *Námsáhugi*, ég hef áhuga á því sem ég læri í skólanum og allar spurningarnar sem mynda matsþáttinn *hvatning til vitsmunalegrar örvunar* eru notaðar. Hvatning til vitsmunalegrar örvunar eykst aðeins og er nú yfir viðmiðunargildum. Námsáhugi hefur aukist og hvatning til ígrundunar hefur aukist mjög mikið.

Þessir þættir veða jafnt þegar staðan er metin.

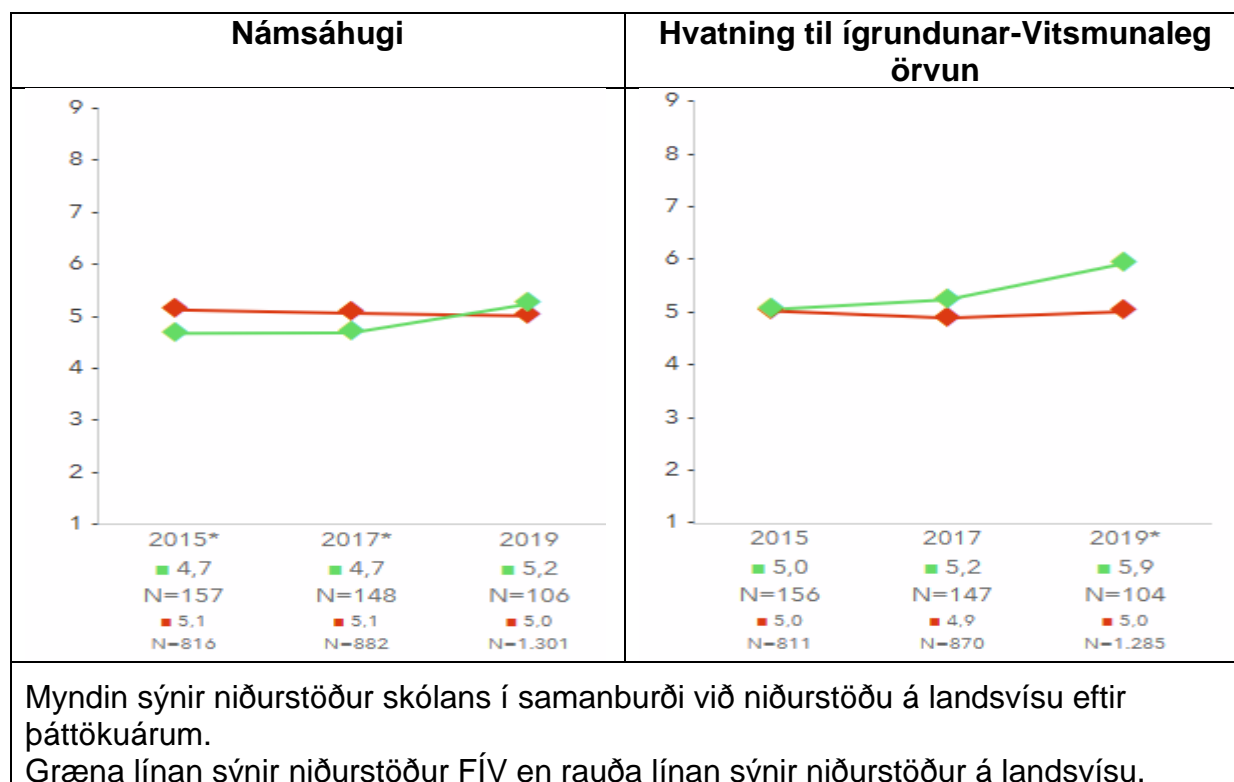
Settum markmiðum er náð og því er þessi þáttur litaður grænn í skorkortinu.



Myndin sýnir niðurstöður skólans í samanburði við niðurstöðu á landsvísu eftir þátttökuárum.

Græna línan sýnir niðurstöður FÍV en rauða línan sýnir niðurstöður á landsvísu.

V.3. Aukin virkni nemenda



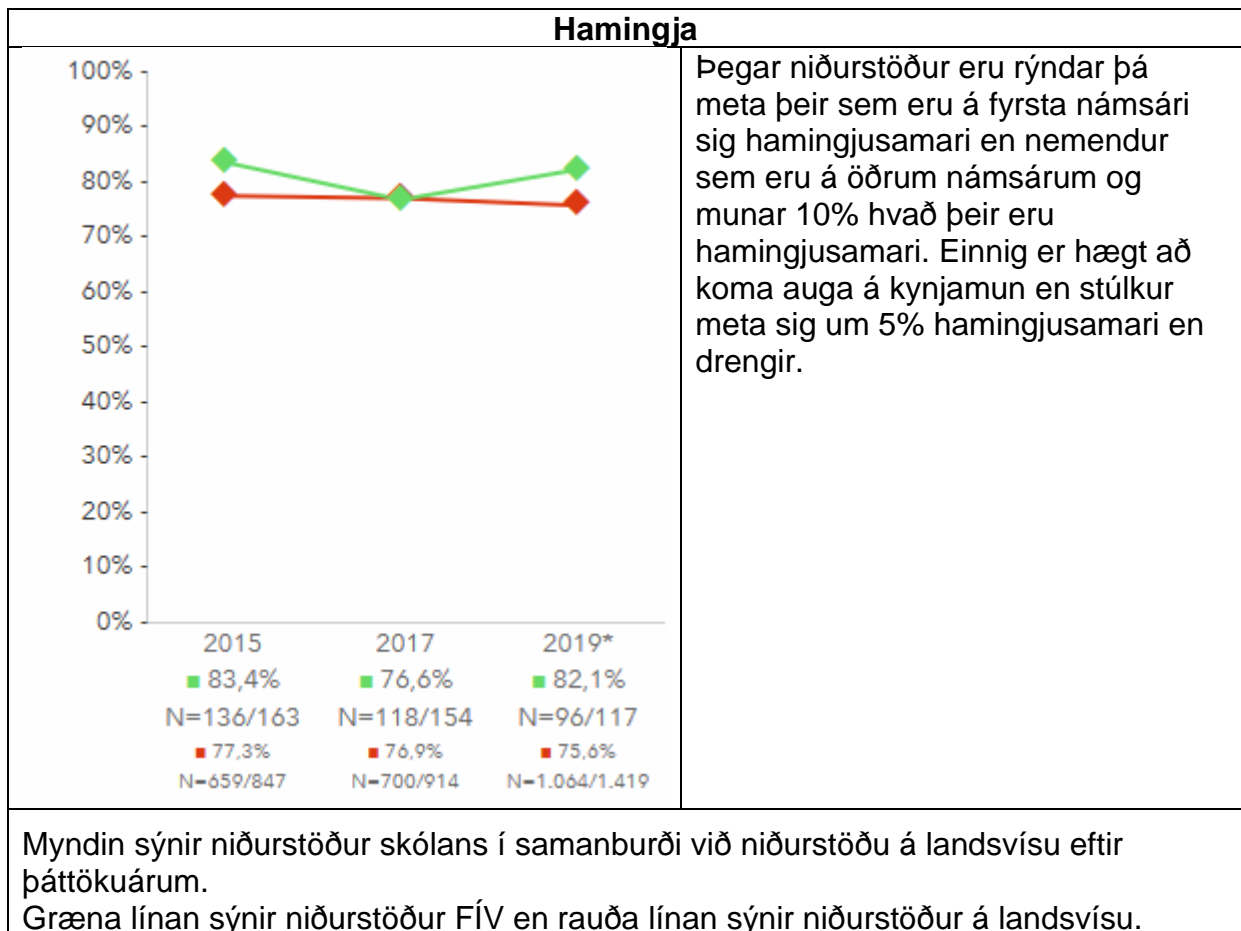
Virkni nemenda er að aukast og þá sér í lagi vitsmunaleg örvun. Þetta er metið með spurningum úr Framhaldsskólalámsáttálinum en mælikvarði er fenginn PISA rannsókn OECD frá 2012 og inniheldur 9. spurningar.

- Kennararnir spyrja spurninga sem fá okkur til að velja námsefninu fyrir okkur.
- Kennararnir setja fyrir verkefni sem krefjast þess að við hugsum í talsverðan tíma.
- Kennararnir biðja okkur að ákveða sjálf aðferðir við að leysa verkefni.
- Kennararnir koma með verkefni þar sem aðferðin til að leysa þau er ekki augljós.
- Kennararnir sýna lausnir verkefna í mismunandi samhengi svo nemendur viti hvort þeir hafi skilið þau.
- Kennararnir hjálpa okkur að læra af mistökum okkar.
- Kennararnir biðja okkur að útskýra hvernig við höfum leyst verkefni.
- Kennararnir leggja fyrir verkefni sem krefjast þess að nemendur beiti því sem þeir hafa lært, í nýju samhengi.
- Kennararnir setja fyrir verkefni sem hægt er að leysa á nokkra mismunandi vegu.

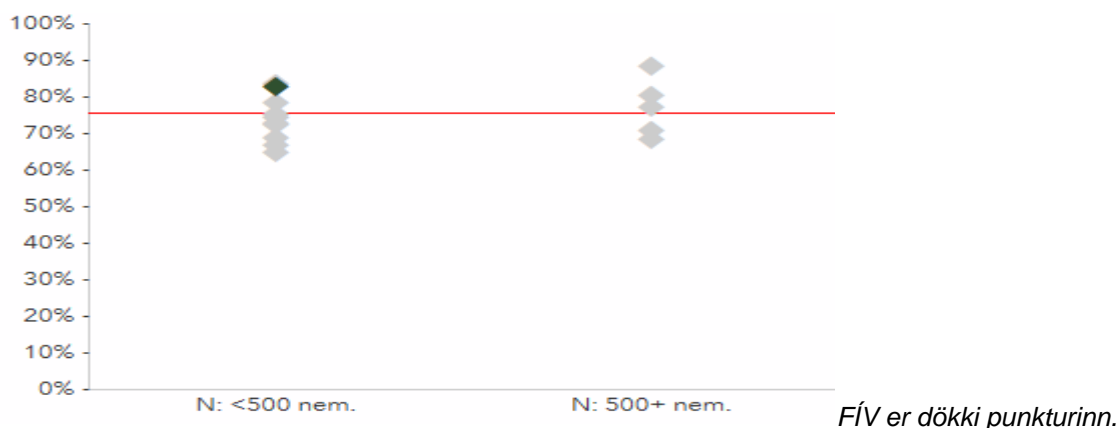
Settum markmiðum er náð og þessi þáttur er litaður grænn í skorkortinu.

V.4 Aukinn hamingja

Þessi þáttur er metinn með spurningu úr Framhaldsskólaláttunum með spurningu sem upphaflega er úr alþjóðlegri könnun WHO.



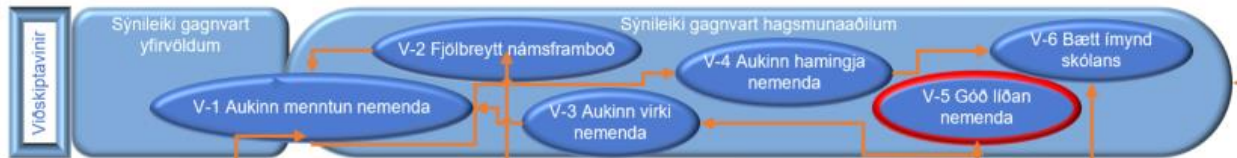
Almennt eru nemendur í fjölmönnum framhaldsskólum hamingjusamari en í þeim fámennari.



Við nálgumst það að nemendur okkar upplifi sig jafn hamingjusama og nemendur sem eru hamingjusamastir í stærri skólunum. Markmiðinu er náð og þátturinn er litaður grænn í skorkorti.

6.1.2 Áhersla ii) „Að nemendur öðlist aukið sjálfstraust, búi sig undir að taka ábyrgð á eigin lífi um leið og þeir tileinka sér virðingu fyrir samferðafólki og umhverfi sínu.“

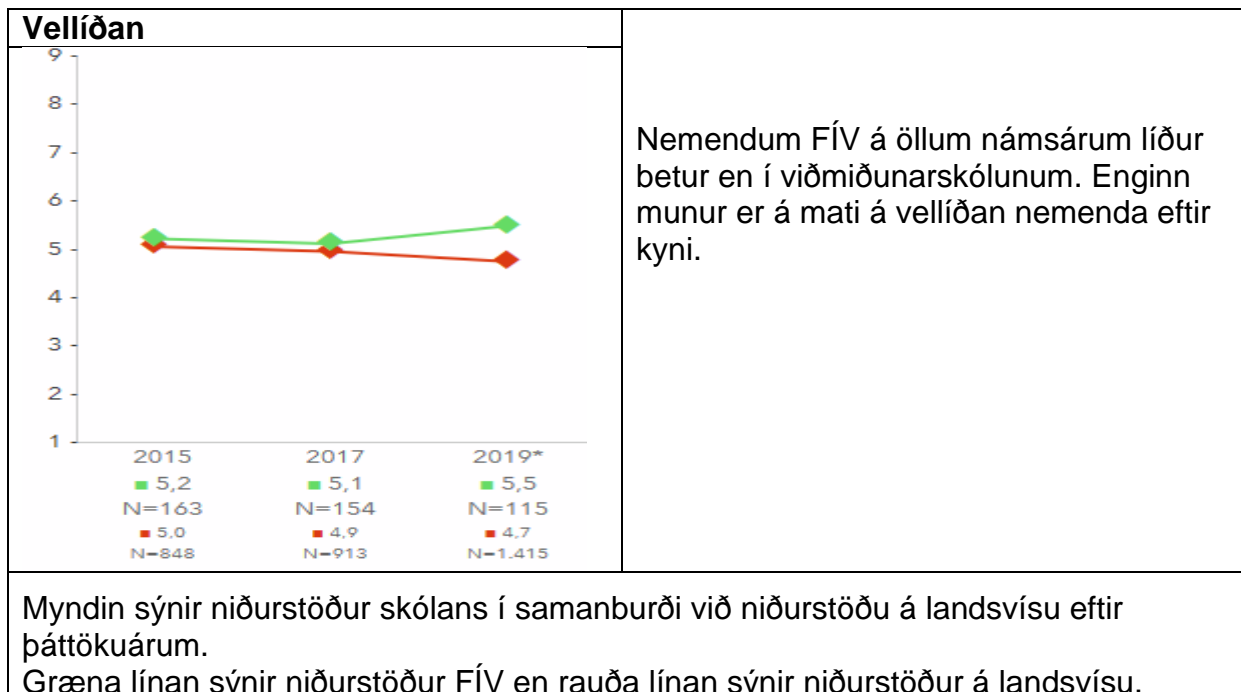
Þessir þættir snúa einnig að viðskiptavinaviddinni og eru metnir í Framhaldsskólaláplánum og einnig notum við niðurstöður á rannsókninni „Ungt fólk“. Þar er m.a. spurt út í sjálfstraust, ábyrgð, virðingu og líðan nemenda.



V.5 Góð líðan nemenda

Hér notum við spurningar úr Framhaldsskólaláplánum þar sem nemendur eru beðnir að lýsa upplifun sinni undanfarnar tvær vikur.

- Ég hef litið bjartsýnum augum til framtíðarinnar
- Mér hefur þótt ég gera gagn
- Mér hefur gengið vel að takast á við vandamál
- Ég hef hugsað skýrt
- Mér hefur fundist ég náin(n) öðrum
- Ég hef átt auðvelt með að taka ákvarðanir



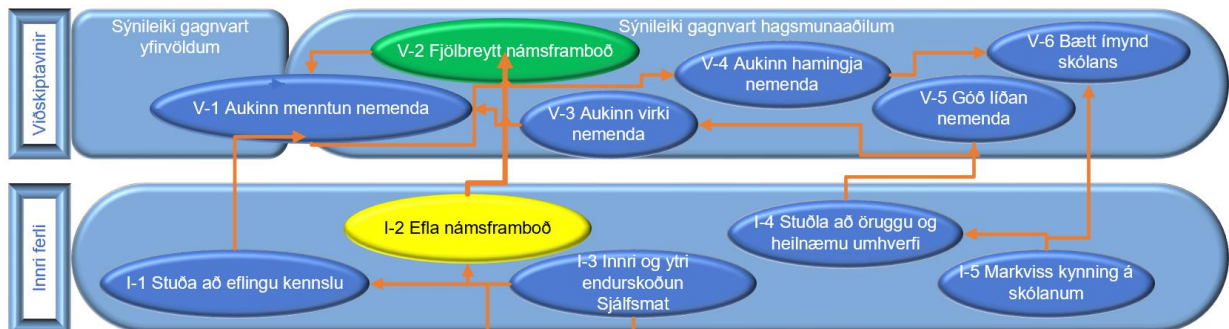
Nemendur meta líðan sína góða, og þessi þáttur fær grænan lit.

6.1.3 Áhersla iii) „Að fjölbreytni náms í skólanum birtist í hæfilegri blöndu bóknáms, verknáms og náms fyrir þá sem þurfa sérúrræði.“

Hér eru notaðir mælikvarðarnir „fjölbreytni í námi“, hlutfall bók- og verknáms og umfang sérúrræða. Þegar skorkortið er skoðað þá eru þetta þættir sem snúa bæði að viðskiptavinaviddinni sem og innri ferlum. Á myndinni eru þetta þeir tveir þættir sem búið er að draga rauðan hring utan um, V-2 og I-2. Mæling fór fram ekki fram á árinu.



Farið var í að auka framboð á listgreinum og auglýsa betur fjarnám en mat á hvernig til tókst verður gert 2021. Þáttur I-2 er því enn gulur.



6.1.4 Áhersla iv) „Aðlaga nám og kennslu að þeirri sérstöðu sem heimabyggðin hefur og taka mið af atvinnulífi og menningu Vestmannaeyja.“

Hér snúa mælikvarðarnir að innri ferlum, I-1 „stuðla að eflingu kennslu“ og búið er að draga rauðan hring utan um hann á myndinni hér fyrir neðan.



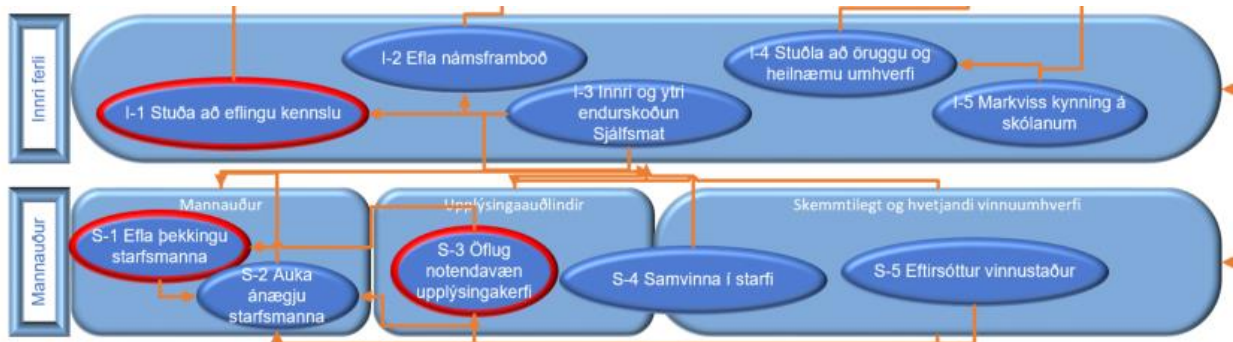
Við mælingu á þessum þætti rýna kennarar kennsluáætlanir í sínum áfanga/áföngum og meta hvort og hvernig þær endurspeglar að þessari áherslu sem tekin er fram í markmiðinu sé sinnt. Misjafnt er á milli námsgreina og áfanga hvort þessi áhersla sé til staðar. Kennarar fylla út framvindumat áfanga, <https://quality.ccq.cloud/publishDocument/TxK8jXiactbeqvXt>, um miðja önn og meta hvernig kennslan hefur tekist og ígrunda hvað megi fara betur.

Við sjáum að kennslan er að eflast frá ári til árs og frávik minni.

Nemendur meta að kennslustundirnar séu áhugaverðar. Hlutfall nemenda sem finnst þær mjög áhugaverðar og frekar áhugaverðar var 82% á haustönnin en 81% á vorönninni. Þetta hlutfall hefur verið stöðugt undanfarin ár (hlutfall nema sem hafa metið kennslustundirnar mjög áhugaverðar eða áhugaverðar verið um 70%), þangað til núna þegar það vex. Kennararnir eru að efla kennsluna og þessi þáttur litast grænn.

6.1.5 Áhersla v) „Að gæði kennslunnar er verði tryggð, með hæfum vel menntuðum kennurum og virku námsumhverfi í stöðugri þróun og endurskoðun.“

Hér eru notaðir mælikvarðarnir „hæfir kennarar og virkt námsumhverfi“. Þessir mælikvarðar snúa að mannauðsvíddinni og innri ferlum. Í skorkortinu er þetta þættirnir S-1 „efla þekkingu starfsmanna“ og S-3 „öflug notendavæn upplýsingakerfi“ og búið er að draga rauðan hring utan um þá á næstu mynd. Einnig kemur þessa áhersla inn á þátt I-1 „Stuðla að eflingu kennslu“ sem einnig hefur verið sérmerkt með rauðum hring.



S-1, efla þekkingu starfsmanna

Hér er lagt mat á hæfni kennara og hvort og hvernig þeir bæta við þekkingu sína. Skoðað hefur verið staða kennsluréttinda í kennarahópnum og nú er leiðbeinendum að fjölga. Hlutfall þeirra hefur verið um 5% en er nú um 20%. Það er vegna þess að iðnnáminu er í dag sinnt af leiðbeinendum sem hafa fullgild fagréttindi en vantar kennslufræðina. En hæfni kennara felst ekki einvörðungu í hvort þeir hafi kennsluréttindi eða ekki og við endurskoðun stofnannasamnings FF og FS voru innleidd hæfniviðmið fyrir kennara þannig að þeir sem sýna meiri færni fái umbun fyrir það í launasetningu, <https://quality.ccg.cloud/publishDocument/89L9QSTqZvGavXxeT>. Kemur til framkvæmda haustið 2020.

S-3 Öflug notendavæn upplýsingakerfi

Í skólanum eru notuð upplýsingakerfi sem eru í stöðugri þróun. Hér er nýttur mælikvarðinn „Virkt námsumhverfi“ og einungis er skoðað hvernig kennslukerfið er nýtt. Skólinn notar kennslukerfið Innu og kemur fram í áfangamati að nemendum líkar vel við kerfið og eiga auðvelt með að nota það. Einnig er virkni kennara á Innu skoðuð og þar kemur fram að allir nýta sér það við kennsluna. Microsoft Teams var innleitt í kennsluna í ársbyrjun 2020 og náðu kennarar að prufa það forrit áður en til skólalokunar kom í mars. Einnig var búið að fara yfir og bæta við leyfi nemenda áður en til lokunar kom. Microsoft Teams reyndist vel og nýta kennarar það til að vera með rafrænar kennslustundir. Eins eru fundir og viðtöl tekin í gegnum þetta umhverfi

Mat á þáttum S-1 og S-3

Grænn litur hefur verið settur á þættina S-1 og S-3. Það kom best í ljós við skólalokun hversu öflugur kennarahópurinn er við að efla þekkingu sína. Þekking á upplýsingatækni fór fram um mörg ár á nokkrum vikum og kennararnir leiðbeindu hvor öðrum ef einhver lenti í vandræðum. Sama má segja um upplýsingakerfin, kerfin sem við erum að nota eru notendavæn og þegar á þarf að halda eru notendur fljótir að tileinka sé virkni þeirra.

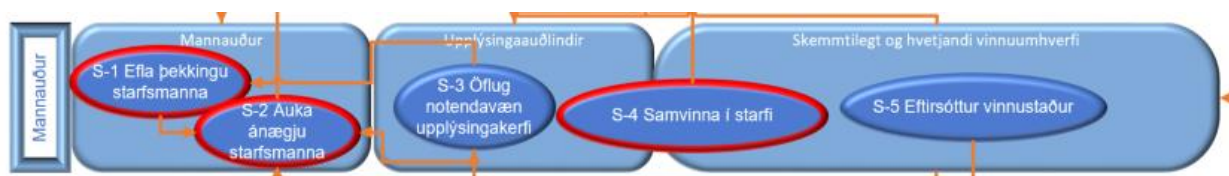
6.2 Markmið 2

Seinna meginmarkmiðið sem skólinn hefur sett sér er „**Framhaldsskólinn í Vestmannaeyjum vill að starfsmönnum og nemendum líði vel í skólanum og að þeir fái tækifæri til að þroska samskipti, byggð á gagnkvæmri virðingu og skilningi.**“ Markmiðið tengist áherslum sem skólinn vill hafa varðandi stjórnun, starfsmenn, stoðþjónustu og nemendur. En þær eru að;

- i. stjórnun sé ávallt skýr og skilvirk, unnin í góðri samvinnu við starfsmenn og nemendur.
- ii. allir starfsmenn og nemendur séu meðvitaðir um skyldur sínar og réttindi og öll mál fái sanngjarna og réttláta afgreiðslu.
- iii. allir starfsmenn og nemendur hafi greiðan aðgang að ráðgjöf, heilsugæslu, líkamsrækt og þeim tækjabúnaði sem nám og önnur störf krefjast.
- iv. starfað sé eftir raunhæfri og rökstuddri fjárhagsáætlun, innan þess ramma sem fjárheimildir leyfa, en jafnframt skal leita leiða til að auka sértekjur skólans.
- v. skólinn leggi sig eftir samstarfi við foreldra, aðra skóla og stofnanir, aðila úr atvinnulífinu og sveitastjórnir í okkar næsta nágrenni.
- vi. skólinn reki kynningarstarf og tryggi stöðugt upplýsingastreymi til foreldra og samstarfsaðila.

6.2.1 Áhersla i) „Að stjórnun sé ávallt skýr og skilvirk, unnin í góðri samvinnu við starfsmenn og nemendur.“

Þessir þættir snúa allir í skorkortinu að mannauðsvíddinni þar sem notast er við mælikvarðanna, skýr stjórnun, skilvirk stjórnun og samvinna. Í skorkortinu eru þetta þættirnir, S-1 „efla þekkingu starfsmanna“, S-2 „auka ánægju starfsmanna“ og S-4 „samvinna í starfi“ og er búið að draga rauðan hring utan um þá í myndinni hér að neðan.



S-2 Auka ánægju starfsmanna

Hér er notast við tvenns konar mælikvarða, stjórnun og skilvirk stjórnun. Stjórnun á að vera skýr og skilvirk. Það sem einkennir samskipti stjórnenda og starfsmanna er að samskiptin eru hispurlaus og raddir allra fá að heyrast. Farið er yfir niðurstöður stofnunarársins og sett upp aðgerðaáætlun til að bæta þau atriði sem þarf að bæta og leitast við að halda því sem vel er gert í því horfi. Starfsmenn eru ánægðir og sést það í

könnunni en einnig á samheldni hópsins og hversu vel honum tekst að takast á við erfiðar aðstæður.

Starfsmenn skólans meta stjórnendur í könnun Sameykum stofnun ársins. Á árinu 2018 var stofnunin í fyrsta sæti og á árinu 2019 var stofnunin í öðru sæti.

S-4 Samvinna í starfi

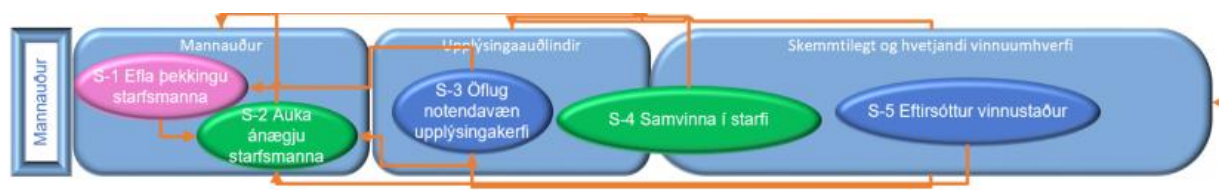
Lagt er mat á samvinnu starfsmanna. Kennarafundir eru mánaðarlega á starfstíma skóla, starfsmannafundir í upphafi hverrar annar. MAS- fundir eru vikulega en þar setja kennararnir sér markmið (M), ákveða aðgerðir (A) til að ná þeim og eiga samtál (S) um hvernig gengur. Samhliða fara kennarar í heimsóknir í kennslustundir hvor til annars og eiga samtál um hvernig til tekst í kennslustofunni. Skólafundir eru einu sinni á ári. Á þessum fundum er haft að leiðarljósi að allir geti haft skoðun og komið henni að. Leitast er við að fundirnir séu ekki einvörðungu upplýsingafundir. Einnig eiga kennarar aðila í skólanefnd og skólaráði. Starfsmannafélag er starfandi við skólann og eiga þar aðild allir starfsmenn skólans nema þeir sem sérstaklega óska eftir því að vera ekki aðilar að félaginu. Samvinna er metin með könnun Sameykis, en þar er einnig spurt um starfsanda og sjálfstæði í starfi og er Framhaldsskólinn í Vestmannaeyjum yfir meðaltali í báðum þessum þáttum.

	Þátttakendur
Kennarafundur	Kennarar, stjórnendur, námsráðgjafi
Starfsmannafundur	Allir starfsmenn
Skólaráð	Fulltrúi kennara, fulltrúi nemenda, stjórnendur
Skólanefnd	Fulltrúi kennara, fulltrúi nemenda, skólameistari
Starfsmannafélag	Allir starfsmenn
MAS-fundur	Kennarar

Þáttur nemenda í samstarfi skólans er ekki síður mikilvægur. Nemendur eiga fulltrúa í skólanefnd og skólaráði. Nemendur eru þátttakendur á skólafundi. Leitast er við að hafa nemendur með í ákvarðanatöku, þeir eru teknir með á fundi sem varða málefni þeirra og leitað eftir þeirra hugmyndum. Samstarf og samtál við stjórn nemendafélag skólans er gott og öflugt.

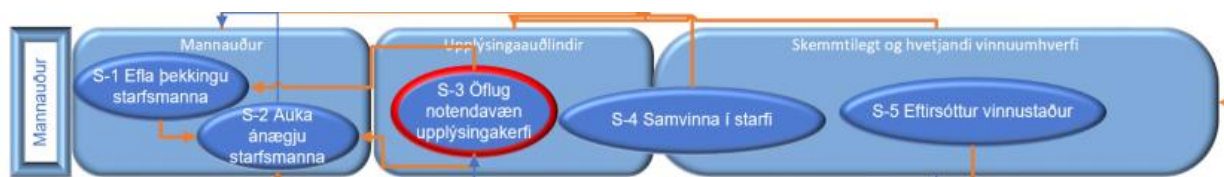
Mat á þáttum S-2 og S-4

Settum markmiðum hefur verið náð og því hafa þættirnir fengið á sig grænan lit í skorkortinu.



6.2.2 Áhersla ii) „Að allir starfsmenn og nemendur séu meðvitaðir um skyldur sínar og réttindi og öll mál fái sanngjarna og réttláta afgreiðslu.“

Þess áhersla snýr að mannauðsvíddinni og notast er við mælikvarðanna, að vera meðvitaður um skyldur, þekkja réttindi, meðferð mála og afgreiðsla mála. Í skorkortinu er þetta þáttur S-3 „Öflug og notendavæn upplýsingakerfi“.



S-3 Öflug og notendavæn upplýsingakerfi

Hér er skyldur og réttindi starfsmanna og nemenda til skoðunar. Skyldur og réttindi nemenda eru skráð í skólanámskrá og í lögum um framhaldsskóla. Skyldur og réttindi starfsmanna eru skráð í lögum og reglum sem gilda um opinbera starfsmenn og fara trúnaðarmenn, ásamt stjórnendum, reglubundið yfir þá þætti. Sérstök áhersla er lögð á að mál fái sanngjarna og réttláta afgreiðslu með því að fara eftir ákveðnum ferlum sem skráðir eru í stefnur skólans, lög um opinbera starfsmenn og gæðahandbók.

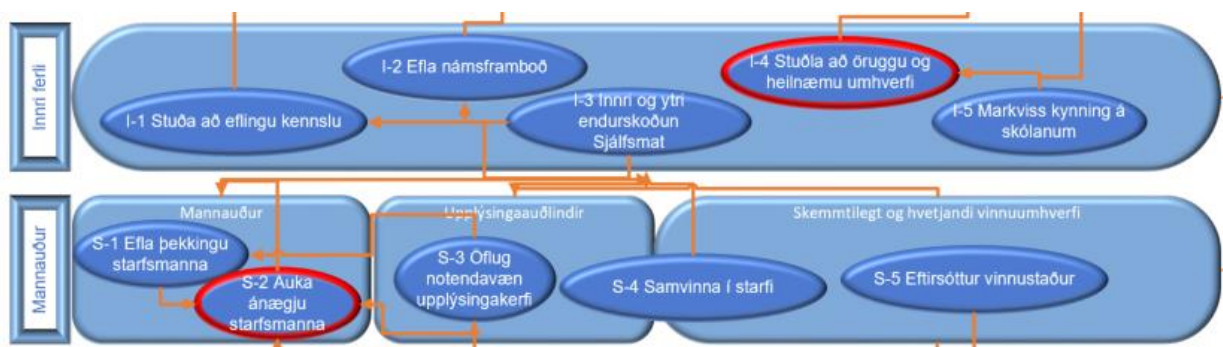
Mat á þætti S-3

Þessir þættir eru skráðir og öllum aðgengilegir ásamt því að farið er yfir þá á fundum með bæði starfsmönnum, nemendum og forráðamönnum. Engin skráð frávik eru frá þessum reglum. Markmiðum hefur verið náð varðandi þennan þátt og fær því grænan lit í skorkortinu.



6.2.3 Áhersla iii) „Að allir starfsmenn og nemendur hafi greiðan aðgang að ráðgjöf, heilsugæslu, líkamsrækt og þeim tækjabúnaði sem nám og önnur störf krefjast.“

Þessir þættir snúa í skorkortinu að innri ferlum og notast er við mælikvarðana, náms og starfsráðgjöf, heilsugæsla, líkamsrækt, tækjabúnaður og aðstaða. Í skorkortinu eru þetta þættirnir I-4 „stuðla að öruggu og heilnæmu umhverfi“ og S-2 „auka ánægju starfsmanna“, búið er að draga rauðan hring utan um þá á myndinni hér að neðan.



I-4 stuðla að öruggu og heilnæmu umhverfi

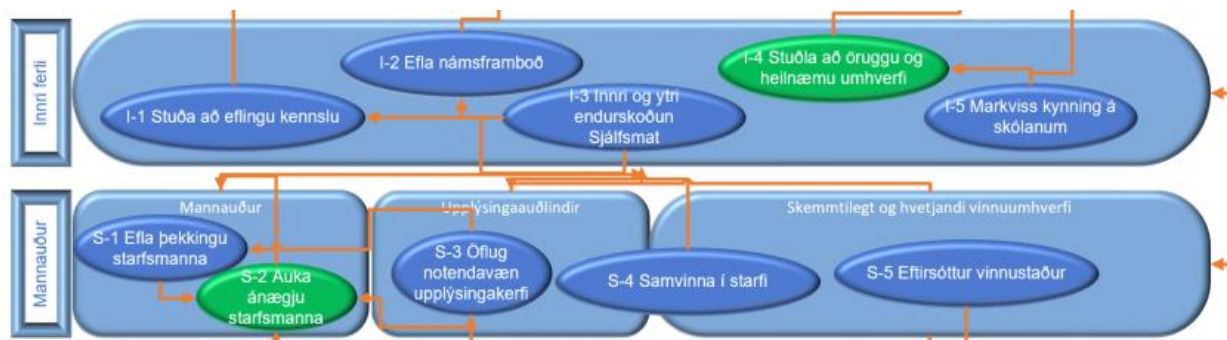
Skýrsla ráðgjafa er skoðuð og ábendingar um hvernig hægt er að gera ráðgjöfina markvissari teknar sérstaklega fyrir. Auka þarf þjónustu við þá nemendur sem hafa ekki þá hæfni úr grunnskóla til að takast á við áfanga á öðru hæfni þrepi framhaldsskóla, eins þarf að auka aðgengi að þjónustu sálfræðinga fyrir nemendur. Nemendur hafa gott aðgengi að heilsugæslunni. Það hefur sýnt sig að sérstök viðvera og þjónusta hjúkrunarfræðings í skólanum er lítið sem ekkert nýtt. Starfsmönnum stendur til boða að fá mælingar á blóðþrýstingi, blóðsykri og blóðfitu einu sinni á ári. Einnig stendur þeim til boða að fá bólusetningar við influensu á vinnutíma. Allir nemendur geta og er skylt að stunda líkamsrækt undir stjórn íþróttakennara skólans, undanþágur frá þessu er að finna í aðalnámskrá en mjög fáir nemendur biðja um þær. Skólinn leigir íþróttaaðstöðu utan skólans þar sem hann hefur ekki yfir íþróttasal að ráða. Skólinn setti upp núvitundarstofu fyrir nemendur og starfsmenn og þar fer jóga kennsla fram.. Starfsmenn fá styrk frá skólanum til að stunda líkamsrækt og taka bæði starfsmenn og nemendur þátt í Lífshlaupinu á hverju ári. Starfsmenn og nemendur hafa skipst á að taka við verðlaunum fyrir þátttöku og árangur í því verkefni.

S-2 Auka ánægju starfsmanna

Unnið hefur verið að endurnýjun tækjabúnaðar í verknámi og gengur sú endurnýjun skv. áætlun. En endurnýjun varð meiri og kostnaðarsamari en upphaflegar áætlanir gerðu ráð fyrir. Búið er að bæta aðstöðu nemenda bæði í kennslustofum og almennum rýmum og er sú endurnýjun á áætlun. Eftirspurn er eftir listnámi og skólinn er að bjóða sérhæfða áfanga í listnámi en þarf að útbúa aðstöðu til að búa náminu þá aðstöðu sem það nám þarfnast. Tækja- og kennslubúnaður starfsmanna er undir stöðugu eftirlit og reynt er eftir fremsta megni að koma því þannig við að engum skorti það sem nauðsynlegt er.

Mat á þáttum I-4 og S-2

Settum markmiðunum er náð og fá því þættirnir S-2 og I-4 grænan lit í skorkortinu.



6.2.4 Áhersla iv) „Að starfað sé eftir raunhæfri og rökstuddri fjárhagsáætlun, innan þess ramma sem fjárheimildir leyfa, en jafnframt skal leita leiða til að auka sértekjur skólans.“

Þessi áhersla snýr að fjármálaviddinni og notast er við mælikvarðana; raunhæf, rökstudd, samanburður við fjárheimildir og sértekjur. Við mat þessara þátta er farið í ársreikning skólans og metið hvernig til tekst. Þar kemur í ljós að markmiðin hafa ekki öll náðst og eru þættirnir því litaðir gulir í skorkorti.

6.2.5 Áhersla v) „Að skólinn leggi sig eftir samstarfi við foreldra, aðra skóla og stofnanir, aðila úr atvinnulífinu og sveitastjórnir í okkar næsta nágrenni.“

Hér er notast við marga mælikvarða; samstarf, forráðamenn, skólar, stofnanir, ráðuneyti, atvinnulíf og bæjarfélag. Allir þessir mælikvarðar eiga þátt í að byggja upp jákvæða ímynd skólans ásamt öllu því sem skólinn gerir. Skólinn leggur sig eftir samstarfi við foreldra, aðra skóla og stofnanir, aðila úr atvinnulífinu og sveitastjórnir í sínu næsta nágrenni. Skólinn hefur frumkvæði að því að halda fundi með fulltrúum iðnfyrirtækja til að skapa vettvang til umræðu um iðnmenntun. Við finnum mikinn velvilja hjá fyrirtækjum í Vestmannaeyjum og öllum er umhugað um styrkingu námsins við skólann.

Samstarf við foreldra þarf að efla og gera formlegra.

Samvinna er við kennara og stjórnendur grunnskólans með það markmiði að auka þekkingu á milli skólastiga, miðla reynslu og stuðla að bættri kennslu. Efnit er til menntabúða þessara skólastiga og stefnt er að því að gera þær að reglulegubundnum þætti skólafarsins.

Skólinn er formlegur aðili að Fjarmentaskólanum og bæði kemur nemendur fyrir í fjarnámi í öðrum skólum og tekur við nemendum í fjarnám frá öðrum skólum sem eru þátttakendur í þessu samstarfi. Einnig er skólinn í samstarfi við Eco Media (Austurríki) um menntun í málmíðnaði. Smæð samfélagsins og sú mikla nálægð sem skólinn býr við gerir það að verkum að samstarf er stór þáttur af skólafarsinu.

6.2.6 Áhersla vi) „Að skólinn reki kynningarstarf og tryggi stöðugt upplýsingastreymi til foreldra og samstarfsaðila.“

Þessi áhersla snýr að innri ferlum og notum við mælikvarðanna; kynning og upplýsingar, almennar upplýsingar, upplýsingar til forráðamanna og upplýsingar til samstarfsaðila.

Í myndinni hér að neðan er búið að draga rauðan hring utan um þann þátt í skorkortinu

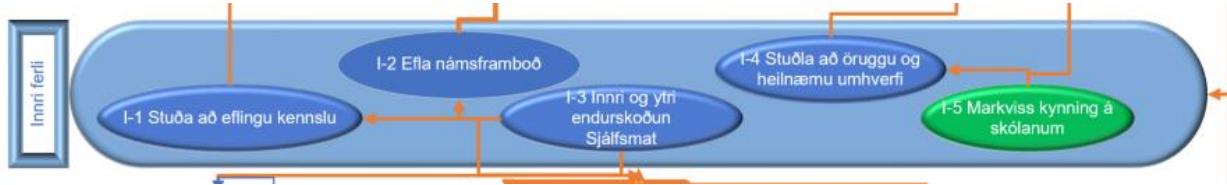


Verkefni	Staða
Kynningafundur á vorönn fyrir tilvonandi nemendur og forráðamenn	Fór ekki fram
Kynningarfundur á haustönn fyrir nýnema og forráðamenn	Lokið
Upplýsingar um mætingar nemenda mánaðarlega í tölvupósti, sent til nemenda og forráðamanna þeirra nema sem eru undir 18 ára.	Lokið

Upplýsingar um námsárangur er í Innu, gefnar út vörður „miðannarmat“ um miðja önn. Námsmat sundurliðað skv. fyrirmælum í gæðahandbók, LEI-0002

Lokið

Settum markmiðum náð og þátturinn fær grænan lit í skorkorti.



7 Samstarfsverkefni

Heiti verkefnis	Samstarfsaðili
Íþróttakademía	ÍBV íþróttafélag
Golfakademía	Golfklúbbur Vestmannaeyja
FABLAB	Nýsköpunarstofa
Auka áhuga nemenda á iðnnámi	Samstarf verkmenntaskóla
Nordplus verkefni A	Finnland, Svíþjóð, Færeyjar og Lettland
Nordplus, verkefni B	Svíþjóð
Fjarmentaskólinn	Samstarfsverkefni landsbyggðaskóla á Íslandi

8 Fjármál

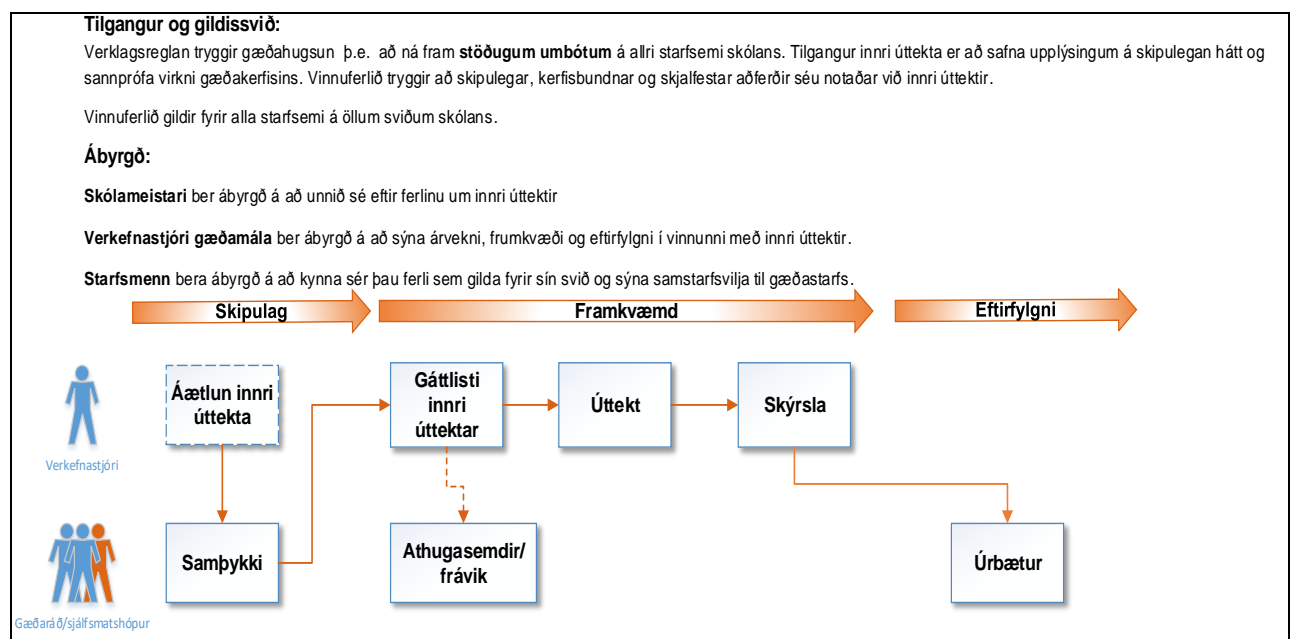
Þær aðgerðir sem gripið var til á undanförunum árum hafa skilað árangri en á árinu 2019 var rekstrarafkoma skólans neikvæð. Rekstur skólans er viðkvæmur og ekki má mikið út af bera til að áætlanir standist ekki.

9 Samantekt og umbótaáætlun

Stefna skólans og sú framtíðarsýn sem þar birtist er ljós og þeir þætti stefnunnar sem úttekt var gerð á eru að mati stjórnenda í góðum farvegi. Ekki hafa allir þættir skorkortsins verið sérstaklega mældir enda er ekki ætlast til þess skv. skorkorti. Í skorkorti snýr úttekt að innri ferlum.



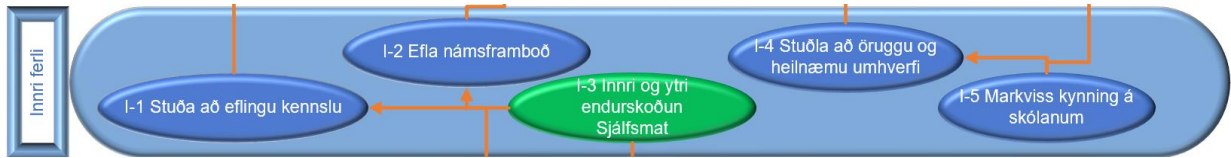
Við mat á stöðugum umbótum er farið eftir verklagsreglu í gæðahandbók:



Það er ljóst að ekki hafa allir þættir sjálfsmatsins skilað þeim niðurstöðum sem vonast var til í upphafi og hefur verið gripið til aðgerða til að fá betri niðurstöður. Þær aðgerðir miða fyrst og fremst að því að vinnuhópar rýna enn frekar í niðurstöður sjálfsmats, greina stöðuna og koma með tillögur að úrbótum.

Aðgerðir til úrbóta	Tími	Hverjir	Ábyrgð
Stuðla að eflingu kennslu- skoða tengsl áfanga með framvindumati	2020	Gæðaráð	Aðstoðarskólameistari
Efla þekkingu starfsmanna	2021	Samstarfsnefnd	Skólameistari

Markmiðum endurskoðunar hefur verið náð.



Vestmannaeyjum 06.10.2020

Helga Kristín Kolbeins
Thelma B. Gísladóttir