



**FRAMHALDSSKÓLINN Í  
VESTMANNAEYJUM**

**Sjálfsmat FÍV 2005-2006**

**Júní 2006**

Inngangur .....	3
1. Stefnuskrá Framhaldsskólans í Vestmannaeyjum.....	4
2. Lýsing á starfsemi skólans .....	5
2.1. Hlutverk.....	5
2.2. Námsbrautir.....	5
3. Umfang.....	5
3.1. Nemendur .....	5
3.1.1. Fjöldi nemenda á einstaka námsbrautum .....	6
3.1.2. Kynjahlutfall nemenda.....	6
3.1.3. Lögheimili nemenda.....	7
3.2. Starfsfólk .....	7
3.2.1. Kennarar .....	7
3.3. Húsnæði.....	8
3.4. Starfstími .....	8
3.5. Kennslustundir og áfangar .....	8
4. Vímuefnaneysla og ýmsir félagslegir þættir .....	9
5. Rammi um sjálfsmat FÍV .....	9
5.1. Tilgangur .....	9
5.2. Tilurð.....	9
5.3. Rammar og tímaviðmið.....	10
6. Sjálfsmat árið 2005.....	11
6.1. Kannanir .....	11
6.1.1. Kennslukönnun (áfangamat) .....	11
6.1.1.1. Niðurstöður áfangamats: .....	11
6.2. Könnun á mannauði .....	11
6.2.1. Niðurstöður.....	11
6.3. Starfsmannaviðtöl.....	12
7. Greining tölfræðilegra gagna .....	12
7.1. Mætingar nemenda .....	12
7.2. Niðurstöður prófa .....	13
7.3. Notkun upplýsingatækni í námi, kennslu og stjórnslu.....	13
7.3.1. Könnun á nokkrum forsendum upplýsingatækni .....	13
7.4. Samstarf við aðra skóla .....	14
8. Samantekt og umbótaáætlun .....	14
Fylgiskjal 1. Skorkort Framhaldsskólans í Vestmannaeyjum	
Fylgiskjal 2. Áfangamat, spurningar	

## Inngangur

Samkvæmt lögum um framhaldsskóla frá 1996 ber skólanum að ástunda kerfisbundið sjálfsmat.

KPMG ráðgjöf gerði fyrir Menntamálaráðuneytið úttekt á sjálfsmatsaðferðum FÍV árið 2002. Niðurstaðan var sú að sjálfsmat væri ófullnægjandi og lögðu úttektaraðilar til í skýrslu sinni að:

*"Æskilegt er að skólinn setji fram framtíðarsýn og meginmarkmið til að ná þeirri sýn. Í framhaldinu væri gott að fara í SVÓT greiningu á skólanum og finna út núverandi stöðu gagnvart þeim meginmarkmiðum sem sett væru fram. Þessari vinnu væri síðan gott að ljúka með aðgerðaráætlun um hvernig brúa skuli bilið milli núverandi stöðu og framtíðarsýnar. Setja þarf upp opinbera og skjalfesta verkáætlun þar sem fram kemur með skýrum hætti hvernig staðið er að sjálfsmatinu, hver ber ábyrgð á ólíkum þáttum þess og stjórnun, hvernig farið verður með upplýsingar ..."* (Greinargerð úttektaraðila 2002)

Allar götur síðan hefur verið unnið að úrbótum.

Fyrst var myndaður starfshópur í ágúst 2002, sem skilaði af sér skýrslu og þá áætlun um hversu að sjálfsmati skyldi staðið. Hópurinn vann ramma fyrir sjálfsmatsáætlun skólans fyrir árin 2002-2005 og skilaði skýrslu í nóvember 2002. Hafði Framhaldsskólinn þá í höndunum opinbera og skjalfesta verkáætlun þar sem fram kemur með skýrum hætti hvernig standa ætti að sjálfsmatinu.

Verkáætlun hefur vissulega verið fylgt nokkuð eftir og ákveðnir þættir hennar orðnir fastir liðir í skólastarfinu, t.d. endurskoðun stefnuskrár, úttekt hverskonar tölulegra upplýsinga, áfangamat o.fl. Þá hefur sjálfri sjálfsmatsaðferðinni, stefnumiðuðu árangursmati, verið haldið mjög að starfsmönnum þannig hún yrði þeim meðvituð og ljós.

Ávallt hefur þó vantað einhvern herslumun á að úr yrði það stjórnþæki sem að var stefnt. Vandinn virðist okkur helst sá að uppá vantar að nógu marvisst sé unnið að öflun upplýsinga og eftirfylgni of lítil. Hafa menn þar helst kennt um vöntun á sérþekkingu, mannfæð og tímaskorti.

Þess vegna var ráðist í að sækja um þróunarstyrk til Menntamálaráðuneytis og með honum ráðist í kaup á ráðgjafþjónustu og þá aðstoð við uppsetningu og innleiðingu sjálfsmatskerfisins, stefnumiðaðs árangursmats. Í vetur hafa starfsmenn skólans, undir handleiðslu ráðgjafa frá Capacent, unnið að því að setja upp skorkort (byggt á markmiðum stefnuskrár) og mælikvarða.

Sú samantekt, sem hér fer á eftir, ber þess nokkur merki að enn er ekki lokið eiginlegri innleiðingu sjálfsmatskerfisins og vart von til að það verði farið að vinna á fullum afköstum fyrir en eftir næsta vetur.

## 1. Stefnuskrá Framhaldsskólans í Vestmannaeyjum

Framhaldsskólinn í Vestmannaeyjum vill með stefnuskrá sinni skapa hin bestu skilyrði til að þjóna því hlutverki sem honum er ætlað samkvæmt lögum, reglugerðum og Aðalnámskrá framhaldsskóla.

### ▪ Hlutverk

Hlutverk Framhaldsskólans í Vestmannaeyjum er að efla alhliða þroska nemenda skólans svo að þeir geti tekið virkan þátt í samfélaginu, í starfi, frekara námi og leik. Skólinn leggur sérstaka áherslu á að gera nemendum kleift að stunda sem fjölbreyttast nám í sinni heimabyggð. Jafnframt mun skólin leitast við að skapa sér sérstöðu og bjóða upp á nám sem laðar að nemendum annars staðar af landinu.

### ▪ Leiðarljós

Leiðarljós skólans er að námið og skólastarfið almennt stuðli að alhliða þroska nemenda svo að þeir verði sem best búnir undir að taka virkan þátt í lýðræðisþjóðfélagi.

### ▪ Markmið og leiðir að markmiðum

Til þess að Framhaldsskólinn í Vestmannaeyjum megi þjóna því hlutverki sem honum er ætlað, stefnir hann að þremur meginmarkmiðum. Þau markmið eru tilgreind hér að neðan ásamt leiðum til að ná þessum markmiðum.

## 1. Skólinn

Markmið: að bjóða upp á fjölbreytt og gott nám.

**Leiðir:** Markmiði þessu hyggst skólinn ná með því að

- leggjá áherslu á námsframboð í samræmi við þarfir samfélagsins
- efla samvinnu við ýmsa aðila (íbúa, fyrirtæki og aðra skóla)
- efla kennslu.
- efla stöðþjónustu.

## 2. Nemandinn

Markmið: að nemendur öðlist víðsýni, þekkingu og sjálfstraust svo að þeir geti tekið virkan þátt í samfélaginu, í starfi, frekara námi og leik.

**Leiðir:** Markmiði þessu hyggst skólinn ná með því að:

- hvetja nemendur til stöðugar þekkingarleitar og þjálfá þá í öguðum og sjálfstæðum vinnubrögðum.
- auka víðsýni nemenda, efla frumkvæði þeirra og þjálfá þá í gagnrýninni hugsun.
- efla hollt félagslíf nemenda.
- efla ábyrgðarkennd nemenda, sjálfstraust þeirra, háttvísi og umburðarlyndi.

## 3. Umgjörð, stjórnun, ímynd mannaúður

Markmið: að stafsfólki og nemendum líði vel í skólanum og stuðla þannig að vexti og eflingu skólans innávið og útávið.

**Leiðir:** Markmiði þessu hyggst skólinn ná með því að:

- gera stjórnun skilvirka.
- hafa boðleiðir greiðar.
- fylgja eftir reglum skólans og tryggja að umgengni innan skólans og á skólalóð sé ætíð í góðu lagi.
- skapa gott húsnaði og bæta búnað.
- efla útgáfustarfsemi og kynningu á starfsemi skólans.

## 2. Lýsing á starfsemi skólans

### 2.1. Hlutverk

Framhaldsskólinn í Vestmannaeyjum er framhaldsskóli sem starfar skv. Lögum um framhaldsskóla nr. 80 frá 1996. Í lögnum segir m.a: Hlutverk framhaldsskóla er að stuðla að alhliða þroska allra nemenda svo að þeir verði sem best búnir undir að taka virkan þátt í lýðræðisþjóðfélagi. Framhaldsskólinn býr nemendur undir störf í atvinnulífinu og frekara nám. Framhaldsskólinn leitast við að efla ábyrgðarkennd, víðsýni, frumkvæði, sjálfstraust og umburðarlyndi nemenda, þjálfar þá í öguðum og sjálfstæðum vinnubrögðum og gagnrýninni hugsun, kennir þeim að njóta menningarlegra verðmæta og hvetur til stöðugar þekkingarleitar. Hlutverk skólans er samkvæmt samningi við menntamálaráðuneyti, kennsla til stúdentsprófs á bóknámsbrautum og kennsla á iðn- og starfsnámsbrautum og til skipstjórnarréttinda 1. og 2. stigs, allt með áfanga og fjölbrautasniði.<sup>1</sup>

### 2.2. Námsbrautir

Starfræktar eru eftirfarandi brautir við skólann:skv. Aðalnámskrá 1999

- Almenn námsbraut
- Starfsbraut fyrir fatlaða
- Viðskiptabraut
- Gunndeild rafiðna
- Grunnám í bygginga- og mannvirkjagerð
- Grunnám í málm- og véltækni
- Samningsbundið ið nám í; húsasmíði, múraraíðn, pípulögnum, blikksmíði, rennismíði, stálsmíði og vélvirkjun
- Vélstjórnarbraut 1. stig, vélstjórnabraut 2. stig vélstjórnarbraut 3. stig í samvinnu við Fjöltækniskólann og Visku
- Félagsmála og tómsundabraut
- Viðbótarnám til stúdentsprófs
- Stúdentsprófsbrautirnar:
  - Félagsfræðabraut
  - Málabraut
  - Náttúrufræðibraut

## 3. Umfang

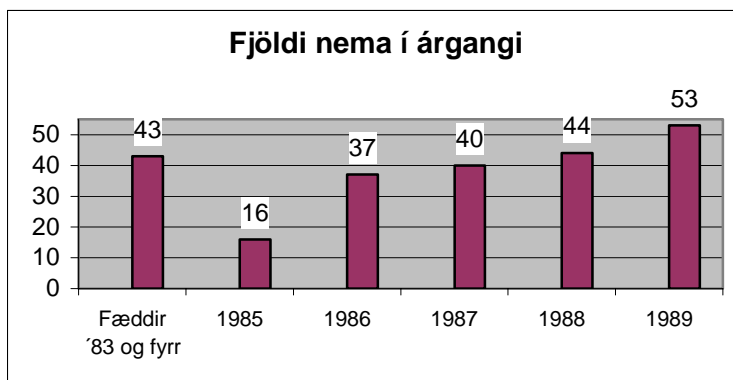
### 3.1. Nemendur

Fjöldi nema	Vor 2005	Haut 2005	Vor 2006
Dagskóli	227	233	217
Kvöldskóli		15	
Útskrift stúdentar	12	13	13
Útskrift verknám	6	1	12

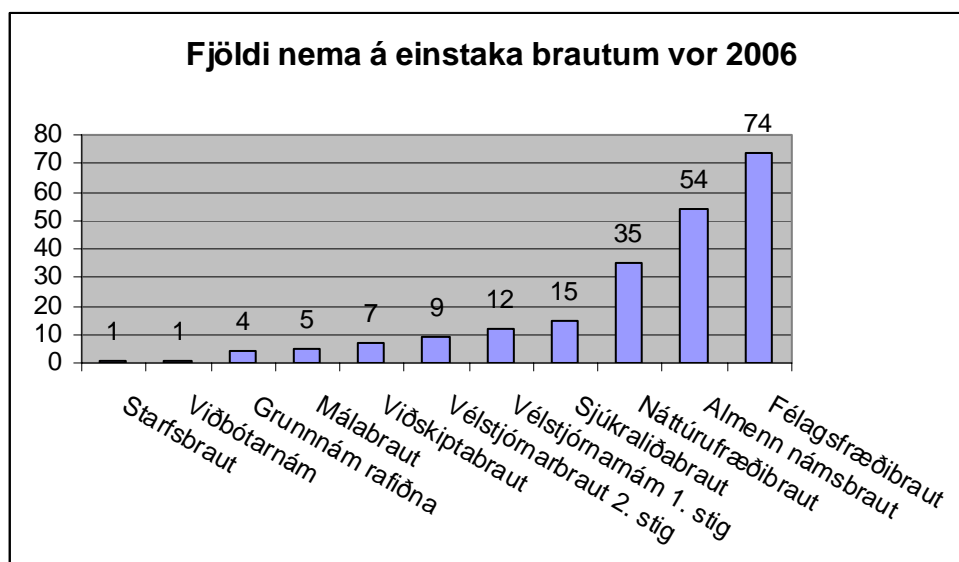
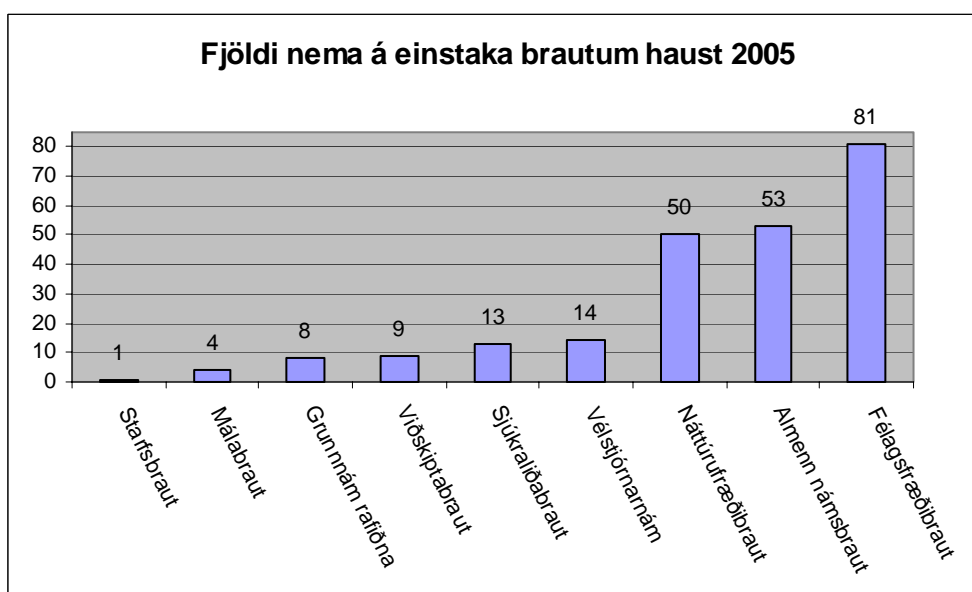
**Fjöldi nemenda**

Haust	Fjöldi nemenda
Haust 2002	240
Haust 2003	245
Haust 2004	225
Haust 2005	230

<sup>1</sup> Samningur menntamálaráðuneytis og Framhaldsskólans í Vestmannaeyjum fyrir árin 2003-2005.



### 3.1.1. Fjöldi nemenda á einstaka námsbrautum

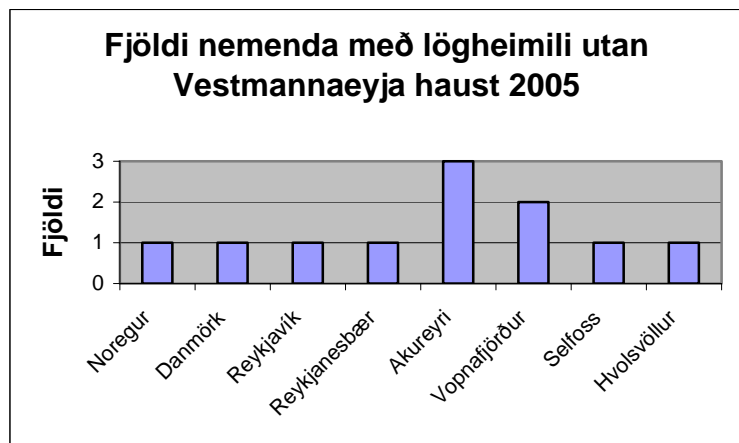


### 3.1.2. Kynjahlutfall nemenda.

Á vorönn 2005 voru kynjahlutföll nema við FÍV jöfn, en á haustönn 2005 og vorönn 2006 voru 48% nemenda stúlkur og 52% piltar.

### 3.1.3. Lögheimili nemenda

Langflestir sem stunda nám við skólann eiga lögheimili í Vestmannaeyjum. Fjöldi þeirra sem eiga lögheimili sveiflast svolítið en yfirleitt er innan við 1% nemenda með lögheimili utan Vestmannaeyja.



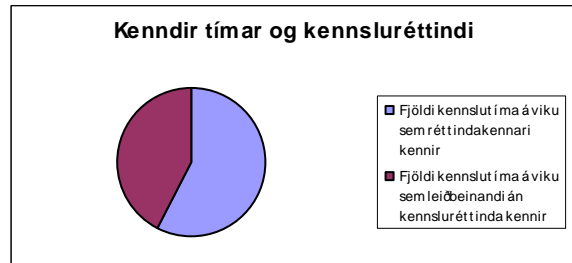
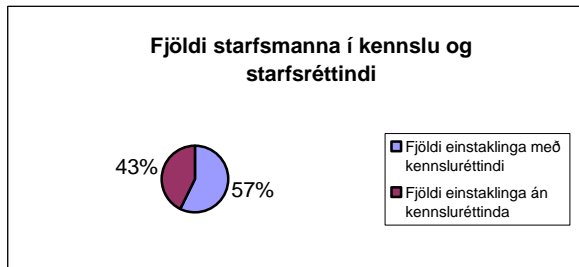
### 3.2. Starfsfólk

Við skólann starfa 15-20 kennarar á hvorri önn, 3 yfirstjórnendur (tveir í hlutastarfi og sinna jafnframt kennslu), 1 fjármálastjóri (í hlutastarfi), 6 verkefnisstjórar (sem eru kennarar), 2 brautarstjórar (sem eru kennarar) og einn kennari hefur umsjón með verklegri stofu. 1 námsráðgjafi (í hlutastarfi), 1 hjúkrunarfræðingur (í 25% starfi) 1 bókasafnsfræðingur (í hlutastarfi), 1 kerfisstjóri (í hlutastarfi), 1 skrifstofustjóri (í hlutastarfi), 1 húsvörður, 1 matráðskona (í hlutastarfi) og 5-7 ræstitæknar. Heildarfjöldi starfsmanna er um 35.

#### 3.2.1. Kennarar

Fjöldi kennara var að meðaltali 20 á árinu. Í kennslu voru stöðugildi á vorönn rúmlega 19 en alls voru stöðugildin við skólann 31, en þá er allt meðtalið.

Tæplega helmingur kennara skólans eru án tilskilina réttinda.



Kennarar sem eru með fullt starfshlutfall við skólann án þess að hafa til þess tilskilin réttindi hafa verið hvattir til að gera eitthvað í sínum málum og þeir hafa skilað til skólameistara áætlun um hvernig þeir hyggjast ljúka námi til að öðlast kennsluréttindi eða annað sem upp á vantar til að þeir megi nota starfsheitið framhaldsskólakennari. Í vetur stundar einn leiðbeinandi nám í uppeldis- og kennslufræðum með starfi við HA, einn leiðbeinandi er í enskunámi samhliða starfi við HÍ og annar leiðbeinandi er í stærðfræðinámi við KHÍ. Þrjú starfsmenn eru í meistaranámi samhliða starfi við HÍ.

Kynjaskipting meðal kennara er kvenkyninu í óhag en einungis 27% kennara eru konur. En þegar allt starfsfólk er skoðað þar með talið ræstingafólk er kynjaskiptingin nær jöfn.

### 3.3. Húsnæði

Skólahúsnæðið er í heild 3172 fermetrar og eru 918 fermetrar kennslurými. Í skólanum eru 14 kennslustofur, 1 stórt rými með borðum fyrir nemendur sem jafnframt er hátíðarsalur og notaður í prófum, skrifstofur og bókasafn. Skrifstofur fjármálastjóra, aðstoðarskólameistara og áfangastjóra voru teknar í gegn síðastliðið sumar og er aðstaða stjórnenda mjög góð.

Skólinn er ágætlega tækjum búinn, skjávarpar og tölvur eru í hverri kennslustofu. Á bókasafni skólans eru um 10000. bókatitlar, 100 myndbanda, 60 geisladiskar og í áskrift eru 20 tímarit.

Á bókasafninu eru einnig vinnuborð og lessalur fyrir nemendur. Nemendur hafa aðgang að tölvum á bókasafni og geta nýtt sér tölvustofu skólans þegar þar er ekki verið að kenna.

Vinnuaðstaða kennara er mjög góð, allir hafa til afnota vinnuhorn í þar til gerðu vinnuherbergi kennara sem tekið var nýtt í notkun núna í haust. Við val húsgagna var tekið tillit til að sem best færi um kennarana og vinnuaðstaða væri þægileg jafnframt því að vera heilsusamleg. Kennarastofan var færð og útbúið nýtt eldhús þannig að vinnuaðstaða matráðskonu er mjög góð og hefur aðstaða kennara og annars starfsfólk tekið stakkaskiptum frá því sem áður var.

<b>Stofur / kennslurými eftir auðkennum</b>				
<b>Stofa</b>	<b>m<sup>2</sup></b>	<b>Nemenda pláss</b>	<b>Áætlað endurnýjunar verð búnaðar (millj. kr.)</b>	<b>Sérstök skýring</b>
1	61,7	25	4	Raungreinastofa
2	29,4	10	2,1	Rafmagnsfræðistofa
3	45,8	25	1,5	Bóknámsstofa
4	83,8	25	1,7	Bóknámsstofa
5	21,6	12	1,1	Bóknámsstofa
6	45,1	30	1,7	Bóknámsstofa
7	45,8	30	1,7	Bóknámsstofa
8	45,7	30	1,7	Bóknámsstofa
9	45,4	30	1,8	Bóknámsstofa
10	43,4	20	5,2	Tölvustofa
11	46,5	30	1,7	Bóknámsstofa
12	46	30	1,7	Bóknámsstofa
13	20,9	12	1,1	Bóknámsstofa
14	60	25	1,7	Bóknámsstofa
VS	276,8	15	47	Verknámssalur

### 3.4. Starfstími

Skólinn er opinn 10 mánuði á ári en kennsla fer fram í 9 mánuði frá lokum ágústmánaðar til loka maímánaðar. Skólaárið skiptist í tvær annir. Haustönn sem lýkur með prófum í desemberlok og vorönn sem lýkur með prófum í maílok. Að jafnaði eru 10 dagar notaðir fyrir próf á hvorri önn og 2-3 dagar í frágang þeirra. Hefð er fyrir því að útskrifað er á laugardögum.

Kennsluvikur á hvorri önn eru u.þ.b. 15 og reynt er að hafa annirnar sem jafnastar.

### 3.5. Kennslustundir og áfangar

Á vorönn 2005 var kennt í 65 hópum og á haustönn 2006 var kennt í 75 hópum. Að meðaltali eru 18 nemendur í hverjum hóp, 22 hópar eru með undir 15 nemendum og 14 hópar með yfir 25 nemendur. Á vorönn 2006 var kennt í 81 hópi og voru að meðaltali 15,3 nemendur í hverjum hópi.



#### 4. Vímuefnaneysla og ýmsir félagslegir þættir

Gerð var ítarleg rannsókn á vímuefnaneyslu og ýmsum félagslegum þáttum meðal framhaldsskólanema árið 2004 niðurstöður þeirrar rannsóknar lágu fyrir á vorönn 2006. Keyptar voru rannsóknarniðurstöður frá Rannsókn og greiningu þar sem ungmenni í Vestmannaeyjum borin saman við jafnaldra. Athuguð voru eftirfarandi atriði:

- Notkun tóbaks
- Neysla áfengis
- Neysla ólöglegra vímuefna
- Framtíðarsýn og viðhorf bæjarfélagsins
- Tengsl við foreldra og vini
- Skólinn og umhverfi hans
- Íþróttir og tómstundir
- Fjármál ungmenna
- Vinna með námi
- Ungt fólk í Vestmannaeyjum

Rannsóknina í heild og niðurstöður hennar má finna á heimasíðu skólans [http://www.fiv.is/Files/Skra\\_0019418.pdf](http://www.fiv.is/Files/Skra_0019418.pdf)

#### 5. Rammi um sjálfsmat FÍV

##### 5.1. Tilgangur

Sjálfsmat er hluti af lögbundinni starfsemi skólans. Megintilgangur þess er að stuðla að framgangi markmiða skólans, meta hvort þeim hafi verið náð, endurskoða þau og stuðla að umbótum og vera þannig eðlilegur hluti af starfs – og þróunaráætlunum.

##### 5.2. Tilurð

Svo sem segir í inngangi þá er sjálfsmatskerfi Framhaldsskólans í Vestmannaeyjum byggt á stefnumiðuðu árangursmati þar sem starfsfólk og stjórnendur skólans koma að því að móta kerfið. Sérstakt teymi ber yfirábyrgð á framkvæmd sjálfsmatsins hverju sinni, skiptir verkum og stýrir framvindunni í samræmi við vinnuferla sem hlotið hafa samþykki hlutaðeigandi. Teymið er valið til allt að 2 ára í senn; skólameistari tilnefnir einn fulltrúa og a.m.k tveir skulu valdir á kennarafundi. Meðal annars gerir teymið áætlun árlega um breytilegar kannanir, rýnihópa og ofl. sem ekki er niðurneglt í langtímaáætlun. Teymið kynnir áætlunina og fylgir henni eftir.

### 5.3. Rammar og tímaviðmið

Valið skal í sjálfsmatsteymið eigi síðar en í nóvember það ár sem starfstími fyrra teymis rennur út. Heildaráætlun ásamt fullunninni tillögu fyrsta ársins skal lögð fram eigi síðar en 15. febrúar fyrsta starfsárið.

- **Meginstoðir áætlunarinnar eru sem hér greinir:**

Á hverjum þremur árum skal fara a.m.k. einn hring í áfangamati	Önnina á eftir að greinaflokkur er í mati skulu kennarar viðkomandi greina efna til umræðu um niðurstöður og leitast við að taka afstöðu til þeirra eða draga af þeim lærdóm.	Greinargerð hópsins fer til teymis eða undirhóps.
Á hverjum þremur árum skal fara hring í þjónustukönnun (skrifstofa, námsráðgjöf, bókasafn o.fl.)	Önnina á eftir skal skólameistari funda um niðurstöður með viðkomandi.	
Á hverjum þremur árum skal farinn hringur í starfsmannaviðtölum	Byggt er m.a. á áfangamati kennara	
Á hverjum þremur árum skulu yfirstjórnendur undirgangast undir mat á störfum sínum, sem getur verið hvort sem er innra sem ytra mati).		

- ✓ Á hverju ári skal taka saman tölfraði um valin atriði, hin sömu frá ári til árs.
- ✓ Sjálfsmatsteymi gerir í sinni árlegu áætlun tillögu um ný atriði ef þurfa þykir.
- ✓ Tölfraðin skal rædd á starfsmannafundi sem auglýstur er sérstaklega.
- ✓ Á hverju ári skal efna til rýnihópa um valin efni s.s.móttöku nýnema, stundvísi, skólasókn ofl.
- ✓ Á hverju ári skal farið yfir formlega ársáætlun skólans og metið hvernig til tókst með viðeigandi skýringum.
- ✓ Á hverju ári skal gera tilteknar fastar kannanir í samræmi við tímaás heildaráætlunar. Um framkvæmd og úrvinnslu fer skv. almennu ferli sem kveður á um einstök atriði s.s. hverjir útbúa könnun, til hverra tekur hún, hvaða gagnavinnsla er áætluð og hvert niðurstöður fara.
- ✓ Á hverju ári skulu gerðar breytilegar kannanir (um efni sem eru á döfinni í skólanum) skv. samþykktum sjálfsmatsteymis.

- **Skýrslur**

Gera skal formlega skýrslu um sjálfsmat eftir hvert ár.

Hún skal að hluta eða öllu leyti birt með ársskýrslu skólans vera starfsfólki aðgengileg og birt á vef skólans.

Sjálfsmatsteymi hlutast til um ritun skýrslunnar í samráði við skólameistara

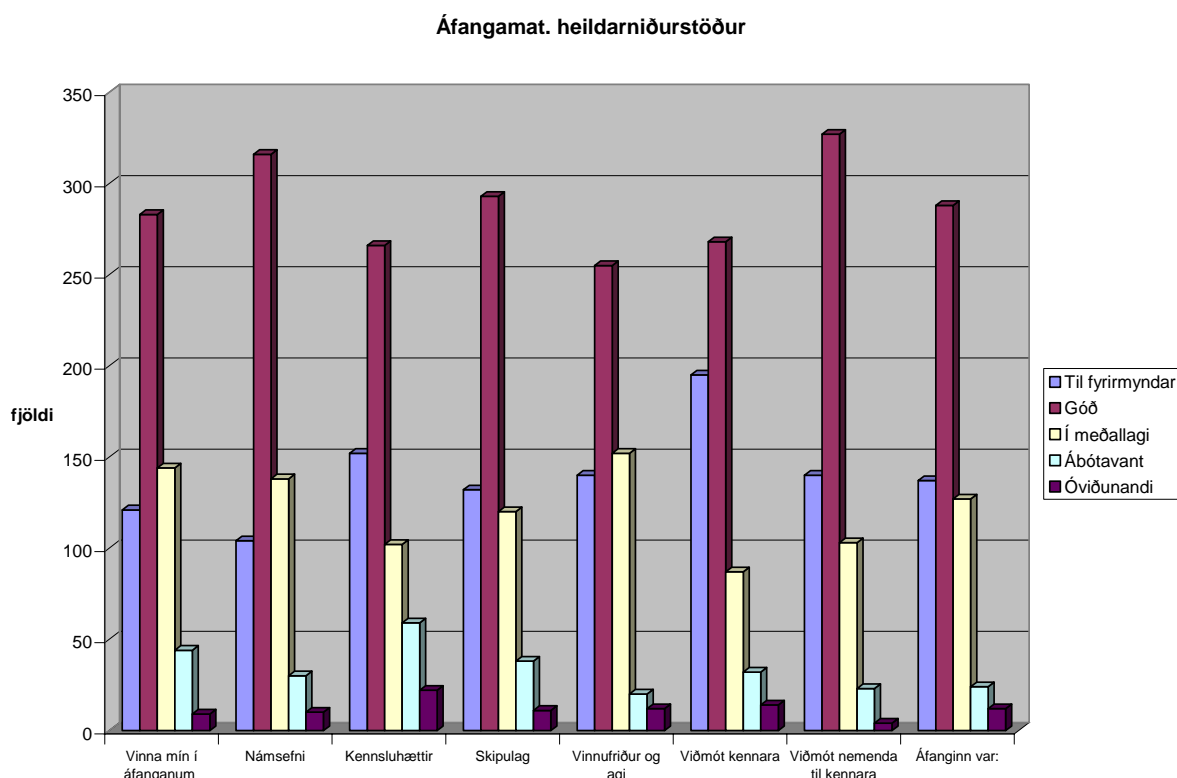
## 6. Sjálfsmat árið 2005

### 6.1. Kannanir

#### 6.1.1. Kennslukönnun (áfangamat)

Á árinu var framkvæmt áfangamat hjá öllum kennurum. Niðurstöður fóru til kennara sem matið beindist að og til skólameistara. Gögnin eru nýtt af kennurum og einnig í starfsmannaviðtölum. Umræður fara fram á kennarafundum, milli einstakra kennara og stjórnenda. Áfangamatið er ætlað kennurum til aðstoðar við að meta stöðu sína. Skólameistari fær eintak af öllum könnunum og niðurstöðum þeirra. Í allri vinnu að sjálfsmati er reynt að miða við að safna upplýsingum sem nýtast við að varpa skýrara ljósi á skólastarfið og getur nýst við umbótavinnu. Í heildina séð voru nemendur almennt ánægðir með kennsluna.

#### 6.1.1.1. Niðurstöður áfangamats:



### 6.2. Könnun á mannauði

Í tengslum við lokaverkefni Gunnars Friðfinnssonar í Viðskiptafræði við Háskólann á Akureyri, vann hann ítarlegan spurningalista<sup>2</sup> um mat á mannauði innan fyrirtækja, hann lagði þann lista fyrir kennara við Framhaldsskólann og vann úr honum.

#### 6.2.1. Niðurstöður

**Starfsánægja:** Almennt eru starfsmenn ánægðir en vantar hrós.

**Möguleikar á starfsþróun:** Starfsmenn telja sig ekki hafa mikla möguleika á starfsþróun og vanta hvatningu til að sækja sér aukna menntun.

<sup>2</sup> Unnið upp úr spurningalista um mat á mannauði innan fyrirtækja frá viðskipta- og iðnaðarráðuneytinu, Nordika Island, Rannís, viðskiptastofnun Háskóla Íslands og Stjórnvísu

**Þekking starfsmanna sem nýtist:** Rúmur helmingur kennara töldu að þeir gætu nýtt þekkingu sína og getu til fullnustu í skólanum.

**Jafnrétti:** Meirihluti taldi vel staðið að jafnréttismálum.

**Starfsmannatryggð:** Meirihluti sagðist vera ánægður með FÍV og tilbúinn að leggja sig allan fram fyrir skólann.

**Liðsheild:** Meirihluti taldi að það væri góður starfsandi innan FÍV.

### 6.3. Starfsmannaviðtöl

Á vorönn 2005 ræddi skólameistari við alla þá sem starfa við kennslu í skólanum og hafa ekki til þess tilskilin réttindi. Í framhaldi af því settu þeir fram skriflega áætlun um hvernig þeir hygðust ná tilskyldum réttindi.

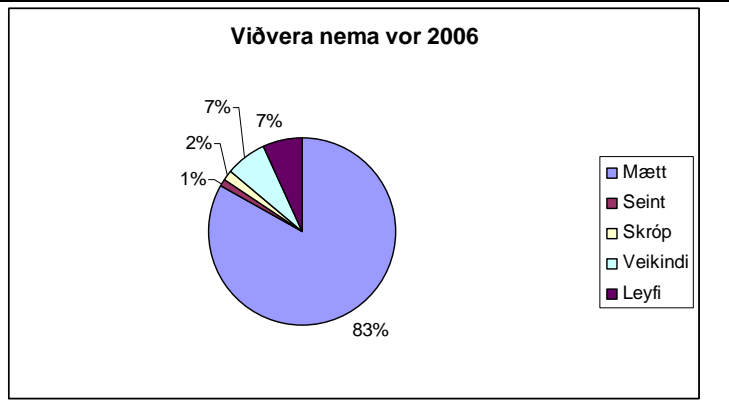
## 7. Greining tölfræðilegra gagna

Að venju voru framkvæmdar ýmsar gagnagreiningar á árinu.. Niðurstöður gagnagreininga eru til umfjöllunar á sérstökum fundum,

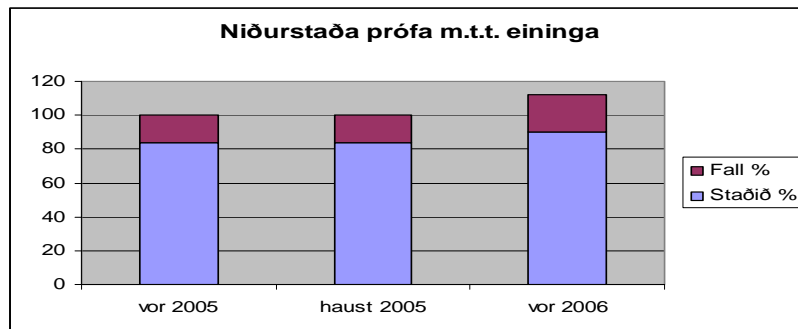
### 7.1. Mætingar nemenda

<p>Mætingarhlutfallið var 91,5% og raunveruleg mæting 78% 33 (18%) nemendur fengu einingu fyrir mætingu</p>	<p style="text-align: center;"><b>Viðvera nema á vorönn 2005</b></p> <table border="1"><thead><tr><th>Category</th><th>Percentage</th></tr></thead><tbody><tr><td>Mætt</td><td>77%</td></tr><tr><td>Seint</td><td>1%</td></tr><tr><td>Skróp</td><td>6%</td></tr><tr><td>Veikindi</td><td>8%</td></tr><tr><td>Leyfi</td><td>8%</td></tr></tbody></table>	Category	Percentage	Mætt	77%	Seint	1%	Skróp	6%	Veikindi	8%	Leyfi	8%		
Category	Percentage														
Mætt	77%														
Seint	1%														
Skróp	6%														
Veikindi	8%														
Leyfi	8%														
<p>Mætingarhlutfallið var 92,11% og raunveruleg mæting var 81,47% . 86 nemendur (34,4%) fengu einingu fyrir mætingu</p>	<p style="text-align: center;"><b>Mætingar haust 2005</b></p> <table border="1"><thead><tr><th>Category</th><th>Percentage</th></tr></thead><tbody><tr><td>Mætt</td><td>81%</td></tr><tr><td>Seint</td><td>1%</td></tr><tr><td>Skróp</td><td>2%</td></tr><tr><td>Veikindi</td><td>5%</td></tr><tr><td>Leyfi</td><td>6%</td></tr><tr><td>P</td><td>5%</td></tr></tbody></table>	Category	Percentage	Mætt	81%	Seint	1%	Skróp	2%	Veikindi	5%	Leyfi	6%	P	5%
Category	Percentage														
Mætt	81%														
Seint	1%														
Skróp	2%														
Veikindi	5%														
Leyfi	6%														
P	5%														

Mætingarhlutfallið var 85,3% og raunveruleg mæting var 66,7% .  
38 nemendur (17%) fengu einingu fyrir mætingu



## 7.2. Niðurstöður prófa



## 7.3. Notkun upplýsingatækni í námi, kennslu og stjórnýslu

Frá því að Innan var tekin í notkun og nemendur fengu aðgengi að upplýsingum verður sífellt meiri krafa um aðgengi að meira efni. Gerð var könnun á meðal kennara og var það samróma álit þeirra að þeir vildu hafa aðgengi að kerfi til að halda utan um kennsluna sína og geta dreift námsefni á netinu. Skipaður var vinnuhópur sem fékk það hlutverk að velja kerfi. Fyrir valinu varð Námskjár. Námskeið var haldið fyrir kennara og þeir hvattir til að nota kerfið.

### 7.3.1. Könnun á nokkrum forsendum upplýsingatækni

Menntamálaráðuneytið lagði fyrir eftirfarandi könnun á forsendum upplýsingatækninnar Og er könnunin og svör við henni hér að neðan:

Könnun á nokkrum forsendum upplýsingatækni á vorönn eða í lok vorannar 2006			
Nr.	Spurning	Svar	
1	Hversu margar tölvur á skólinn til afnota fyrir nemendur og kennara?	53	
2	Hversu margar tölvur (framangreindar) eru nettengdar?	53	
3	Býður skólinn upp á þráðlaust net fyrir fartölvur? (já/nei)	Já	ef já...
4	Hve margir kennarar/nemendur voru skráðir á þráðlausnetinu?	20/214	
5	Notar skólinn námsstjórnunarkerfi? (Já/nei)	Já	ef já...
6	Hvers konar kerfi? (Heiti/gerð)	Notum námskjáinn, námsstjórnunarkerfi á netinu (www.skoli.is)	
7	Hversu margra skjávarpa á skólinn í lok vorannar 2006?	13	

#### **7.4. Samstarf við aðra skóla**

FÍV var með á skólaárinu 2005-2006 nokkra nemendur grunnskólanna í Vestmannaeyjum í hraðferðaáföngum í ensku og stærðfræði, ENS103 og STÆ103. Lagt var upp með 12 nemendur og kenndar 3 kennslustundir. á viku í hvorum áfanga. Allir luku nemendurnir áföngunum með góðum einkunum.

Framhald verður örugglega á samstarfi við grunnskóla í Vestmannaeyjum að þessu leiti og 10. bekkingum gert mögulegt að stunda nám samtímis á báðum skólastigum.

Nú eru menn og að kanna möguleika á að 10. bekkingar Hvolsskóla á Hvolsvelli geti stundað nám í byrjunaráföngum í fjarnámi.

Skólinn lauk og á skólaárinu þriðja og síðasta ári í Comeniusarverkefni á vegum ESB og þá Alþjóðaskrifstofu Háskólastigsins. Aðrir þátttökuskólar voru 2 frá Svíþjóð, 2 frá Ítalíu og einn hollenskur.

Haustið 2006 er ráðgerður undirbúnings-/samráðsfundur í Frakklandi þar sem lögð verða á ráðin um nýtt Comeníusarverkefni.

Skólinn tók þátt í Nordplus junior kennaraskiptum. Stærðfræðikennari frá Rekarnegegymnasíet sem hefur verið samstarfsskóli okkar í Comeniusarverkefninu MTC kom og kenndi við Framhaldsskólann og fór stærðfræðikennari frá okkur til Svíþjóðar. Þeir ákváðu að hafa einnig með sér nemendur og tókum við því á móti þremur skiptinimum frá Svíþjóð og tveir nemendur fóru frá okkur til Svíþjóðar. Samstarfið gekk mjög vel og er fyrirhugað framhald á næsta vetri.

#### **8. Samantekt og umbótaáætlun**

Skýrsluhöfundar telja skólastarf í FÍV hafa gengið með ágætum á árinu 2005 og reyndar á skólaárinu 2005-2006. Stefnuskrá skólans og sú framtíðarsýn er þar birtist er ljós og þeir þættir stefnuskrár er úttekt var gerð á eru í góðum farvegi.

Með hliðsjón af því síðan er segir í inngangi um innleiðingu stefnumiðaðs árangursmats, þá telja skýrsluhöfundar að strax á næsta skólaári verði komin frekari festa á sjálft sjálfsmatsferlið og þar fengin mælistika til að bregða og mæla hversu markmið stefnuskrár eru að nást. Auk þess að halda uppi hefðbundinni starfsemi, leita nýrra sóknarfæra og fylgja þeim eftir, þá er það efst á umbótaáætlun næsta skólaárs að ljúka innleiðingu stefnumiðaðs árangursmats.

Ólafur H. Sigurjónsson skólameistari  
Baldvin Kristjánsson aðstoðarskólameistari  
Helga Kristín Kolbeins áfangastjóri

# Framhaldsskólinn í Vestmannaeyjum

## Áfangamat- rafrænt frá vori 2007

Áfangi \_\_\_\_\_

- A Í þessum áfanga fannst mér vinna mín hafa verið:  
*Hvernig hefur þú mætt, lesið heima, unnið í tímum, skilað verkefnum?*
- |                 |                          |   |
|-----------------|--------------------------|---|
| Til fyrirmyndar | <input type="checkbox"/> | 9 |
| Góð             | <input type="checkbox"/> | 7 |
| Í meðallagi     | <input type="checkbox"/> | 5 |
| Ábótavant       | <input type="checkbox"/> | 3 |
| Óviðunandi      | <input type="checkbox"/> | 1 |
- B Í þessum áfanga var námsefnið:  
*Hvernig voru námsbækur, kennslugögn, verkefni/ítarefni?*
- |                 |                          |   |
|-----------------|--------------------------|---|
| Til fyrirmyndar | <input type="checkbox"/> | 9 |
| Góð             | <input type="checkbox"/> | 7 |
| Í meðallagi     | <input type="checkbox"/> | 5 |
| Ábótavant       | <input type="checkbox"/> | 3 |
| Óviðunandi      | <input type="checkbox"/> | 1 |
- C Í þessum áfanga voru kennsluhættir:  
*Hvernig var framsetning kennarans á námsefninu?*
- |                 |                          |   |
|-----------------|--------------------------|---|
| Til fyrirmyndar | <input type="checkbox"/> | 9 |
| Góð             | <input type="checkbox"/> | 7 |
| Í meðallagi     | <input type="checkbox"/> | 5 |
| Ábótavant       | <input type="checkbox"/> | 3 |
| Óviðunandi      | <input type="checkbox"/> | 1 |
- D Í þessum áfanga var skipulagið:  
*Hvernig var kennsluáætlun fylgt, dreifing á vinnuálagi o.s.frv.?*
- |                 |                          |   |
|-----------------|--------------------------|---|
| Til fyrirmyndar | <input type="checkbox"/> | 9 |
| Góð             | <input type="checkbox"/> | 7 |
| Í meðallagi     | <input type="checkbox"/> | 5 |
| Ábótavant       | <input type="checkbox"/> | 3 |
| Óviðunandi      | <input type="checkbox"/> | 1 |
- E Í þessum áfanga var vinnufriður og agi:
- |                 |                          |   |
|-----------------|--------------------------|---|
| Til fyrirmyndar | <input type="checkbox"/> | 9 |
| Góð             | <input type="checkbox"/> | 7 |
| Í meðallagi     | <input type="checkbox"/> | 5 |
| Ábótavant       | <input type="checkbox"/> | 3 |
| Óviðunandi      | <input type="checkbox"/> | 1 |

F Í þessum áfanga var viðmót kennarans:

Til fyrirmyndar	<input type="checkbox"/>	9
Góð	<input type="checkbox"/>	7
Í meðallagi	<input type="checkbox"/>	5
Ábótavant	<input type="checkbox"/>	3
Óviðunandi	<input type="checkbox"/>	1

G Í þessum áfanga var viðmót nemandans til kennarans

Til fyrirmyndar	<input type="checkbox"/>	9
Góð	<input type="checkbox"/>	7
Í meðallagi	<input type="checkbox"/>	5
Ábótavant	<input type="checkbox"/>	3
Óviðunandi	<input type="checkbox"/>	1

H Að öllu athuguðu var áfanginn í heild:

Til fyrirmyndar	<input type="checkbox"/>	9
Góð	<input type="checkbox"/>	7
Í meðallagi	<input type="checkbox"/>	5
Ábótavant	<input type="checkbox"/>	3
Óviðunandi	<input type="checkbox"/>	1

I. Hverja telur þú helstu kosti kennarans?

---

---

---

F. Hvað mætti betur fara í kennslunni

---

---

---