

FRAMHALDSSKÓLINN Í VESTMANNAEYJUM

SJÁLFSMATSSKÝRSLA FÍV
2009-2010

INNGANGUR	5
1. STEFNUSKRÁ FÍV	6
1.1 HLOTVERK FÍV	6
1.2 LEIÐARLJÓS FÍV	6
1.3 MARKMIÐ OG ÁHERSLUR.....	6
1.3.1 Markmiðin.....	7
1.3.2 Áherslur í skólastarfi vegna markmiðs 1	7
1.3.3 Áherslur í skólastarfi markmiðs 2.....	8
2. LÝSING Á STARFSEMI SKÓLANS.....	9
2.1 HLOTVERK	9
2.2 NÁMSBRAUTIR	10
2.3 SKIPURIT FÍV	11
2.3.1 Mat á skipuriti skólans	11
3. UMFANG FÍV OG HELSTU HLUTFÖLL OG STÆRÐIR.....	12
3.1 NEMENDUR	12
3.1.1 Kynjahlutfall nemenda	12
3.1.2 Fjöldi nemenda á einstaka námsbrautum.....	12
3.1.3 Aldurshlutfall nemenda.....	13
3.2 STARFSFÓLK.....	14
3.2.1 Stjórnendur og kennarar	14
3.2.2 Annað starfsfólk	15
3.3 HÚSNÆÐI	15
3.4 STARFSTÍMI.....	15
3.5 KENNSLUSTUNDIR OG ÁFANGAR	16
4. RAMMI UM SJÁLFSMAT FÍV	17
4.1 SJÁLFSMATSÁÐFERÐ	17
4.1.1 Sjálfsmatsáætlun.....	19
4.2 STEFNUKORT FÍV.....	20
4.2.1 Mælikvarðar og aðgerðir	20
4.2.2 Aðgerðaáætlun	20
4.3 SKORKORT 2009-2010	21
5. NIÐURSTÖÐUR SJÁLFSMATS.....	22

5.1	AÐ SKÓLINN SKILI VÍÐSÝNUM NEMENDUM MEÐ TRAUSTA ÞEKKINGU OG ÞROSKA SEM NÝTIST Í STARFI, LEIK OG NÁMI.	22
5.1.1	Aukin menntun nemenda	23
5.1.2	Aukinn þroski nemenda	24
5.1.3	Aukin ánægja með skólann	24
5.2	AÐ NEMENDUR ÖÐLIST AUKIÐ SJÁLFSTRAUST, BÚI SIG UNDIR AÐ TAKA-ÁBYRGÐ Á EIGIN LÍFI UM LEIÐ OG ÞEIR TILEINKA SÉR VIRÐINGU FYRIR SAMFERÐAFÓLKI OG UMHVERFI SÍNU.	25
5.2.1	Líðan nemenda.....	25
5.2.2	Virðing fyrir samferðarfólki.....	26
5.3	AÐ FJÖLBREYTNÍ NÁMS Í SKÓLANUM BIRTIST HÆFILEGRI BLÖNDU BÓKNÁMS, VERKNÁMS OG NÁMS FYRIR ÞÁ SEM ÞURFA SÉRÚRRÆÐI.	27
5.4	AÐ LAGA NÁM OG KENNSLU AÐ ÞEIRRI SÉRSTÖÐU SEM HEIMABYGGÐIN HEFUR OG TAKA MIÐ AF ATVINNULÍFI OG MENNINGU VESTMANNAEYJA.....	27
5.5	AÐ GÆÐI KENNSLUNNAR ER VERÐI TRYGGÐ, MEÐ HÆFUM VEL MENNTUÐUM KENNURUM OG VIRKU NÁMSUMHVERFI Í STÖÐUGRI ÞRÓUN OG ENDURSKOÐUN.	28
5.5.1	Hæfir kennarar	28
5.5.2	Virkt námsumhverfi	28
5.6	AÐ STJÓRNUN SÉ ÁVALLT SKÝR OG SKILVIRK, UNNIN Í GÓÐRI SAMVINNU VIÐ STARFSMENN OG NEMENDUR.	29
5.7	AÐ ALLIR STARFSMENN OG NEMENDUR SÉU MEÐVITAÐIR UM SKYLDUR SÍNAR OG RÉTTINDI OG ÖLL MÁL FÁI SANNGJARNA OG RÉttlÁTA AFGREIÐSLU.	29
5.7.1	Skyldur nemenda	29
5.8	AÐ ALLIR STARFSMENN OG NEMENDUR HAFI GREIÐAN AÐGANG AÐ RÁÐGJÖF, HEILSUGÆSLU, LÍKAMSRÆKT OG ÞEIM TÆKJABÚNAÐI SEM NÁM OG ÖNNUR STÖRF KREFJAST. ...	30
5.8.1	Náms- og starfsráðgjöf.....	30
5.8.2	Aðstaða	30
5.8.3	Að starfað sé eftir raunhæfri og rökstuddri fjárhagsáætlun, innan þess ramma sem fjárheimildir leyfa, en jafnframt skal leita leiða til að auka sértekjur skólans.	31
5.8.4	Að skólinn leggi sig eftir samstarfi við foreldra, aðra skóla og stofnanir, aðila úr atvinnulífinu og sveitastjórnir í okkar næsta nágrenni.	31
5.8.5	Að skólinn reki kynningarstarf og tryggji stöðugt upplýsingastreymi til foreldra og samstarfsaðila.	32

6. GREINING TÖLFRÆÐILEGRA GAGNA.....	33
6.1 MÆTINGAR NEMENDA	33
7. SAMSTARF VIÐ AÐRA SKÓLA.....	35
8. ÞRÓUNARVERKEFNI	36
9. SAMANTEKT OG UMBÓTAÁÆTLUN.....	37
9.1 SAMANTEKT	37
9.2 UMBÓTAÁÆTLUN	37

Inngangur

Sjálfsmat er hluti af lögbundinni starfsemi FÍV. Megintilgangur þess er að stuðla að framgangi markmiða skólans, meta hvort þeim hafi verið náð, endurskoða þau og stuðla að umbótum og vera þannig eðlilegur hluti af starfs- og þróunaráætlunum. Í lögum um Framhaldsskóla nr. 92/2008 er fjallað um mat og eftirlit með gæðum skólastarfsins í VII kafla laganna. Í 40 gr. er fjallað um markmið eftirlitsins og matsins og í 41. gr laganna er fjallað um innra mat skólanna þar sem kveðið er á um að hver framhaldsskóli skuli meta með kerfisbundnum hætti árangur og gæði skólastarfs og birta opinberlega upplýsingar um innra mat sitt, tengsl við skólanámskrá og áætlanir um umbætur.

Framhaldsskólinn í Vestmannaeyjum notar stefnumiðað árangursmat við innra mat skólans og hefur tækið þá kosti helsta að það er auðvelt að aðlaga það breytingum sem verða í skólastarfinu á hverjum tíma. Skólanámskrá er greind í ákveðna þætti eftir viðfangsefnum, þeir settir í skorkort og markmið og mælingar á þeim ákveðin. Öflun gagna og tölfraðileg úrvinnsla, þegar það á við er unnin í skólanum. Gögnin eru rýnd á stjórnendafundum og öðrum fundum starfsfólks. Eftir það eru tillögur um úrbætur settar fram. Að endingu eru settar upp helstu áherslur og gerð áætlun um matsverkefni og umbætur fyrir næsta skólaár. Sú áætlun er yfirfarin á haustönn og ný áætlun kynnt á starfsmannafundi.

Ferlið við matsvinnuna:

1. Niðurstöður kannana og verkefna yfirfarnar og kynntar.
2. Ný lög og reglugerðir , þegar það á við, skoðuð með tilliti til stefnu og sjálfsmats skóla.
3. Styrk- og veikleikar greindir.
4. Stefna skólans og stefnukort yfirfarið með tilliti til skólasamnings.
5. Mats- og umbótaverkefni næsta árs ákveðin.
6. Stefnukort og Skorkort sett upp.
7. Sjálfsmats- og umbótaskýrsla unnin.

1. Stefnuskrá FÍV

Framhaldsskólinn í Vestmannaeyjum vill með stefnuskrá sinni skapa hin bestu skilyrði til að þjóna því hlutverki sem honum er ætlað samkvæmt lögum, reglugerðum og Aðalnámskrá framhaldsskóla.

1.1 Hlutverk FÍV

Hlutverk Framhaldsskólans í Vestmannaeyjum er að efla alhliða þroska nemenda skólans svo að þeir geti tekið virkan þátt í samfélaginu, í starfi, frekara námi og leik. Skólinn leggur sérstaka áherslu á að gera nemendum kleift að stunda sem fjölbreyttast nám í sinni heimabyggð. Jafnframt mun skólin leitast við að skapa sér sérstöðu og bjóða upp á nám sem laðar að nemendum annars staðar af landinu.

1.2 Leiðarljós FÍV

Leiðarljós skólans er að námið og skólastarfið almennt stuðli að alhliða þroska nemenda svo að þeir verði sem best búnir undir að taka virkan þátt í lýðræðisþjóðfélagi.

1.3 Markmið og áherslur

Í skólasamngi Framhaldsskólans í Vestmannaeyjum við Mennta- og menningarmálaráðuneyti sem gerður er í samræmi við 2.mgr. 44.gr. laga nr.92/2008 er fjallað um áherslur í starfsemi skólans.

Annar kafli skólasamningsins fjallar um markmið og áherslur í skólastarfinu.

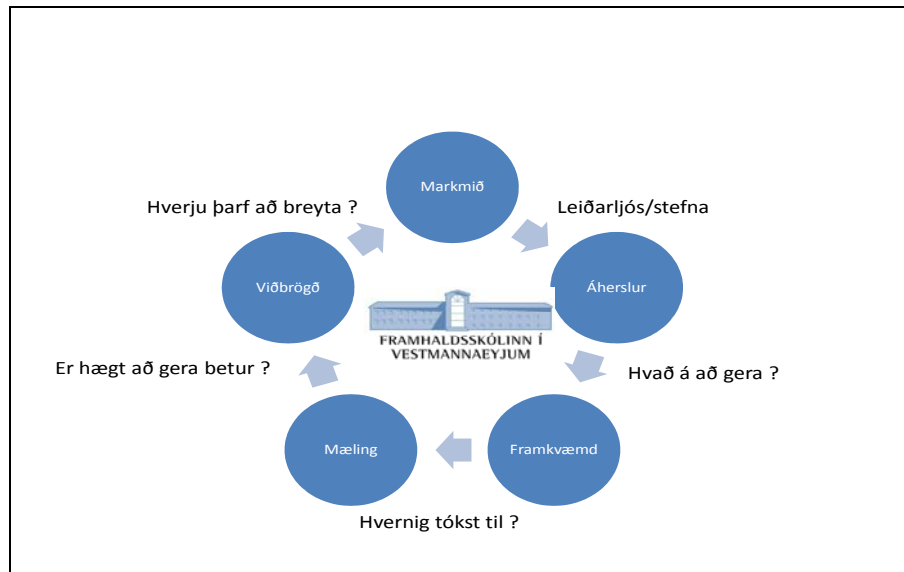
Framhaldsskólinn í Vestmannaeyjum setur þar fram tvö meginmarkmið sem byggja á hlutverki hans og stefnu skv. skólanámskrá, starfsáætlunum og umbótaáætlun í samræmi við innra mat.

Markmiðin eru:

- 1. Framhaldsskólinn í Vestmannaeyjum vill bjóða fjölbreytt og gott nám, sem mætir kröfum nemenda og nærsamfélagsins á hverjum tíma.***
- 2. Framhaldsskólinn í Vestmannaeyjum vill að starfsmönnum og nemendum líði vel í skólanum og að þeir fái tækifæri til að þroska samskipti, byggð á gagnkvæmri virðingu og skilningi.***

1.3.1 Markmiðin

Það er best að nota mynd til að lýsa hvað markmiðssetningin er gríðarlega mikilvæg fyrir allt skólastarfið.



1.3.2 Áherslur í skólastarfi vegna markmiðs 1

„Framhaldsskólinn í Vestmannaeyjum vill bjóða fjölbreytt og gott nám, sem mætir kröfum nemenda og nærsamfélagsins á hverjum tíma.“

Þetta markmið tengist þeim áherslum sem skólinn vill hafa varðandi nám, námsframboð, kennslu og nemendum/viðskiptavinum. En áherslurnar eru að;

- skólinn skili víðsýnum nemendum með trausta þekkingu og þroska sem nýtist í starfi, leik og námi.
- nemendur öðlist aukið sjálfstraust, búi sig undir að taka-ábyrgð á eigin lífi um leið og þeir tileinka sér virðingu fyrir samferðafólki og umhverfi sínu.
- fjölbreytni náms í skólanum birtist hæfilegri blöndu bóknáms, verknáms og náms fyrir þá sem þurfa sérúrræði.
- laga nám og kennslu að þeirri sérstöðu sem heimabyggðin hefur og taka mið af atvinnulífi og menningu Vestmannaeyja.
- gæði kennslunnar er verði tryggð, með hæfum vel menntuðum kennurum og virku námsumhverfi í stöðugri þróun og endurskoðun.

1.3.3 Áherslur í skólastarfi markmiðs 2

„Framhaldsskólinn í Vestmannaeyjum vill að starfsmönnum og nemendum líði vel í skólanum og að þeir fái tækifæri til að þroska samskipti, byggð á gagnkvæmri virðingu og skilningi.“

Þetta markmið tengist þeim áherslum sem skólinn vill hafa varðandi stjórnun, starfsmönnum, stöðþjónustu og nemendum/ samstarfsmönnum, en áherslurnar eru að;

- stjórnun sé ávallt skýr og skilvirk, unnin í góðri samvinnu við starfsmenn og nemendur.
- allir starfsmenn og nemendur séu meðvitaðir um skyldur sínar og réttindi og öll mál fái sanngjarna og réttláta afgreiðslu.
- allir starfsmenn og nemendur hafi greiðan aðgang að ráðgjöf, heilsugæslu, líkamsrækt og þeim tækjabúnaði sem nám og önnur störf krefjast.
- starfað sé eftir raunhæfri og rökstuddri fjárhagsáætlun, innan þess ramma sem fjárheimildir leyfa, en jafnframt skal leita leiða til að auka sértekjur skólans.
- skólinn leggi sig eftir samstarfi við foreldra, aðra skóla og stofnanir, aðila úr atvinnulífinu og sveitastjórnir í okkar næsta nágrenni.
- skólinn reki kynningarstarf og tryggi stöðugt upplýsingastreymi til foreldra og samstarfsaðila.

2. Lýsing á starfsemi skólans

2.1 Hlutverk

Framhaldsskólinn í Vestmannaeyjum er framhaldsskóli í Vestmannaeyjum og starfar skv. lögum um framhaldsskóla nr 92/2008. Í lögnum segir m.a: Hlutverk framhaldsskóla er að stuðla að alhliða þroska allra nemenda svo að þeir verði sem best búnir undir að taka virkan þátt í lýðræðisþjóðfélagi. Framhaldsskólinn býr nemendur undir störf í atvinnulífinu og frekara nám. Framhaldsskólinn leitast við að efla ábyrgðarkennd, víðsýni, frumkvæði, sjálfstraust og umburðarlyndi nemenda, þjálfar þá í öguðum og sjálfstæðum vinnubrögðum og gagnrýninni hugsun, kennir þeim að njóta menningarlegra verðmæta og hvetur til stöðugrar þekkingarleitar. Hlutverk skólans er samkvæmt samningi við menntamálaráðuneyti að halda úti kennslu á þeim námsbrautum sem tilteknar eru í 4. kafla samningsins og brautskrá þá nemendur er ljúka þar skilgreindum lokaprófum. Námsframboð er samsett af námi til stúdentsprófs á fjórum brautum, auk viðbótarnáms til stúdentsprófs fyrir þá sem lokið hafa ýmiskonar starfsnámi. Styttri bóknámsbrautir eru nokkrar, þar á meðal almenn námsbraut með vali um ýmsar áherslur. Verknámið samanstendur af vélstjórn, skipstjórn, grunnnámi helstu iðngreina og námi sjúkraliða. Skólinn rekur einnig starfsbraut fyrir fatlaða, þar sem nemendur eru á einstaklingsnámskrám. Einstaka námsbrautir eru ekki alltaf í rekstri, það er háð eftirspurn.

Skólinn rækir hlutverk sitt með hliðsjón af nemendafjölda og því fjármagni sem hann hefur til ráðstöfunar hverju sinni.

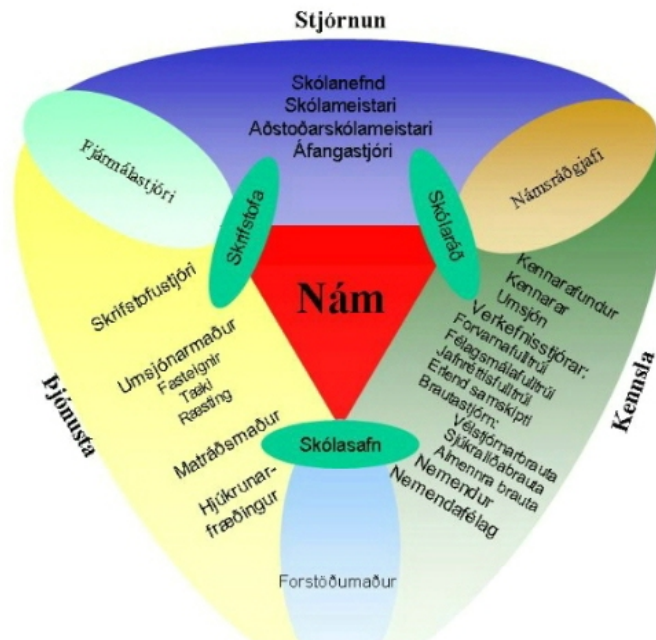
2.2 Námsbrautir

Á starfsárinu voru starfræktar eftirfarandi brautir við skólann skv. Aðalnámskrá 1999 og breytingum sem síðar hafa orðið á henni.

Braut	Heiti brautar
AN	Almenn námsbraut
AN-bók	Almenn námsbraut- bóknámslína
AN-ver	Almenn námsbraut- verknámslína
FÉ	Félagsfræðibraut
FT	Félagsmála- og tómstundabraut.
GBM	Grunnnám bygginga- og mannvirkjagreina
GR	Grunnnám rafiðna
HÚ9	HÚSASMÍÐI,samningsb. iðnnám
MB	Málabraut
MG	Grunnnám í málm- og véltækni
NÁ	Náttúrufræðibraut
S30	Skipstjórnarbraut , (S30)
SJ	Sjúkraliðabraut
SK1	Skipstjórnarbraut SB, 45 metra skip
STB	Starfsbraut
VB	Viðbótarnám til stúdentsprófs af starfsnámsbrautum
VH	Viðskipta- og hagfræðibraut
VI	Viðskiptabraut
VV2	Vélstjórnarbraut 2. stig
VVA	Vélstjórnarnám 1. stig < 750 kW réttindi
VVB	Vélstjórnarbraut VVB <1500 kW réttindi

2.3 Skipurit FÍV

Skipurit skólans sýnir helstu boðleiðir innan skólans og er því skipt í þrjá meginþætti; Stjórnun, þjónustu og kennslu. Námið eða öllu heldur nemendur er staðsett sem megin kjarni skipuritsins á þann hátt að aðrir þættir skipuritsins eru byggðir í kringum þann kjarna.



2.3.1 Mat á skipuriti skólans

Gerð var úttekt á skipuritungu ráðuneyta og stofnanna á árinu 2009.

Á bls. 41. í þeirri úttekt kemur fram gagnrýni á núverandi skipuriti skólans. Gagnrýnin beinist að því að í skipuritungu sé erfitt að greina stjórnunarþrep og ógerlegt að greina stjórnunarspön og boðleiðir.

Bent er á í sömu úttekt að skv. modeli Duncans² henti skólanum best að nota skipuriti sem byggt er upp eftir starfaskipulagi.

Skipuritið í núverandi mynd var sett upp 2001 og hefur verið í þeirri mynd lítið breytt síðan. Í tengslum við gerð skipuritsins var gerð ábyrgðartafla, tafla sem ætluð var starfsfólki til að auðvelda sér hver bæri ábyrgð á eftirtöldum störfum innan skólans.

¹ Úttektina má finna á vefsíðunni:

http://stjornmalogstjornsysla.is/index.php?option=com_content&task=view&id=451&Itemid=51

² Duncan, R. (1984). What is the right organization structure? Í J. F. Yanouzas, *The dynamics of organization theory: gaining a macro perspective* (bls. 172-188). St. Paul: West Publishing Company.

3. Umfang FÍV og helstu hlutföll og stærðir

3.1 Nemendur

Við upphaf haustannar voru 333 einstaklingar skráðir í nám við FÍV, 49 einstaklingar hættu síðan námi fyrir próf. Nemendur tóku próf eða hlutu lokamat í samtals 4240 einingum sem er um 254 nemendaígildi.

21 nemendur útskrifuðust í desember.

Stúdentspróf	
Félagsfræðibraut	5
Náttúrufræðibraut	15
Viðskipta- og hagfræðibraut	1
Samtals	21

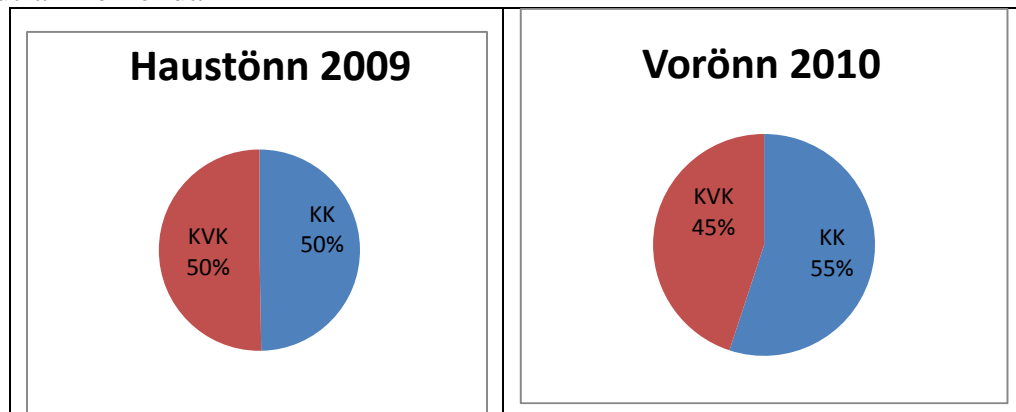
295 nemendur hófu nám á vorönn og 19 einstaklingar hættu námi fyrir próf. Nemendur tóku próf eða hlutu lokamat í samtals 3870 einingum sem er um 233 nemendaígildi.

26 nemendur útskrifuðust í maí.

Stúdentspróf		Starfstengt nám	
Félagsfræðibraut	9	Húsasmiði	8
Náttúrufræðibraut	7		
Viðbótarnám til stúdentsprófs	2	Vélstjórnarbraut II stig	1
Samtals	18		9

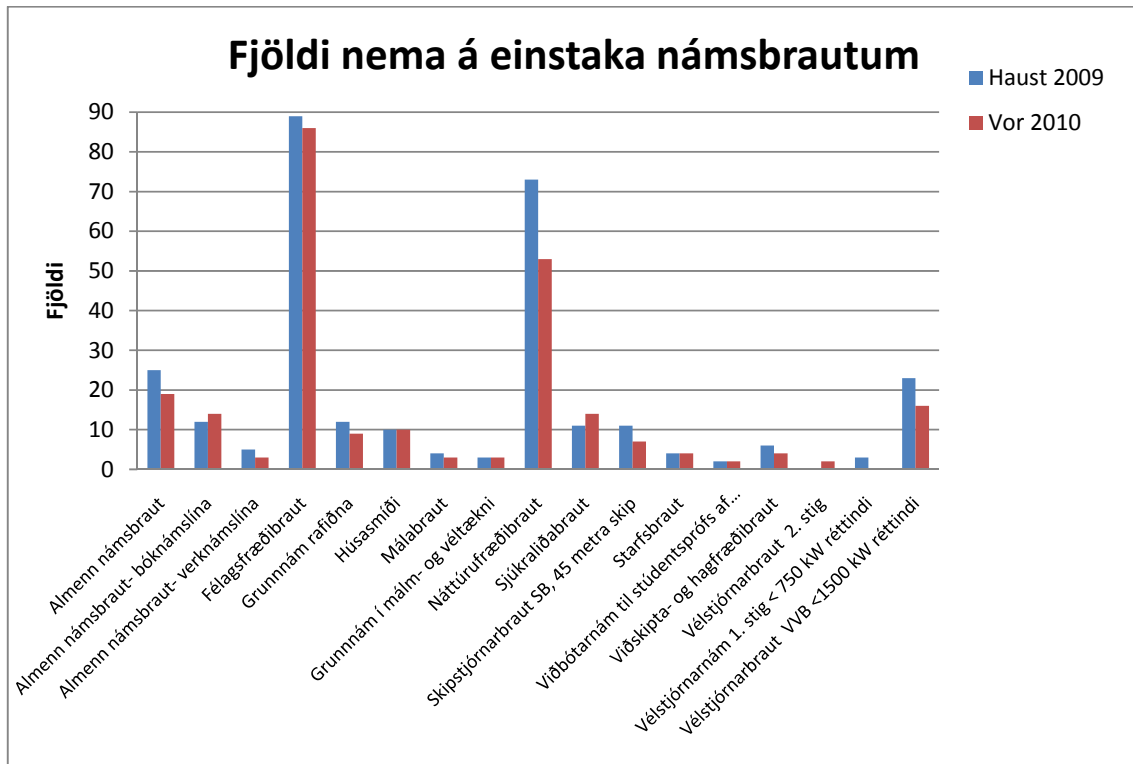
Einn nemandi lauk bæði prófum húsasmiða og viðbótarnámi til stúdentsprófs

3.1.1 Kynjahlutfall nemenda



3.1.2 Fjöldi nemenda á einstaka námsbrautum

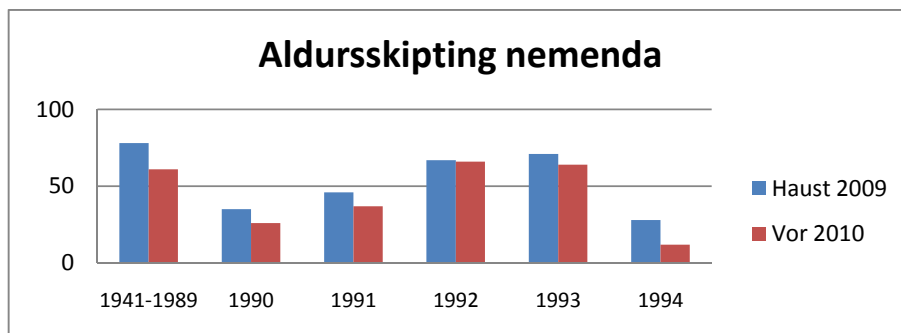
Fjöldi nemenda á einstaka námsbrautum skólans á haustönn 2009 og vorönn 2010 var á eftirfarandi hátt:



Líkt og fyrri ár eru félagsfræði- og náttúrufræðibrautirnar langumfangs-mestu námsbrautir skólans. .

3.1.3 Aldurshlutfall nemenda

Við Framhaldsskólann í Vestmannaeyjum er aldurskipting nemenda frekar dreifð eins og sjá má á meðfylgjandi súluriti. Þar má sjá aldurskiptingu og samanburð á haust- og vorönn námsárið 2009 – 2010.



3.2 Starfsfólk

Á skólaárinu 2009 -2010 störfuðu að jafnaði 40 til 41 einstaklingar við kennslu, stjórnun, ráðgjöf og önnur störf í Framhaldsskólanum í Vestmannaeyjum í tæplega 32 stöðugildum, sem er fækkun um 3 stöðugildi frá síðasta skólaári.

Í kennslu, námsráðgjöf og stjórnun eru 24 stöðugildi og af þeim voru 0,7 stöðugildi unnið af stundakennurum.

Heildarlaunagreiðslur á árinu 2009 voru 165.472.575 milljónir, sem eru 80% af heildargjöldum.

3.2.1 Stjórnendur og kennarar

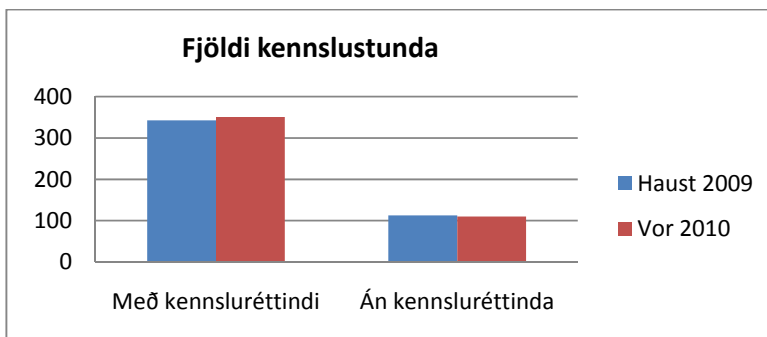
Stjórnun er þannig háttað, að dagleg yfirstjórn er í höndum skólameistara og tveggja aðstoðarstjórnenda, aðstoðarskólameistara (77% staða) og áfangastjóra (77% staða).

Brautarstjórar eru yfir vélstjórnarbraut og starfsbraut fatlaðara og eru þeir ráðnir úr hópi kennara, umbun felst í hærri launaflokkun.

Verkefnastjórar eru voru ráðnir úr hópi kennara til að stýra eftirfarandi verkefnum: Forvarnir og umsjón í vélasal. Verkefnastjórnin er launuð með viðbótar launaprepum.

Á haustönn voru kenndar 455,5 kennslustundir á viku í almennri kennslu og voru það 23 einstaklingar sem komu að þeirri kennslu.

Á vorönn voru kenndar 461 kennslustundir á viku í almennri kennslu og 24 einstaklingar sem komu að þeirri kennslu. Sífelld herra hlutfall kennslunar er í höndum kennara með kennsluréttindi.



Auk þess voru kenndar 31,5 kennslustundir á viku á starfsbraut á haustönn. Á vorönn voru kenndar 28,5 kennslustundir á starfsbraut.

3.2.2 Annað starfsfólk

Við önnur störf áður ótalin, starfa að jafnaði 11 – 16 einstaklingar. Þrír eru í fullu starfi, það eru skrifstofustjóri, forstöðumaður bókasafns (sem jafnframt er ritstjóri heimasíðu) og umsjónarmaður húsnæðis. Í hlutastörfum eru fjármála-stjóri (75%), hjúkrunarfræðingur (25%), matráðskona (47%), 6 ræstitæknar (47% starf hjá hverjum) og tveir eru til vara. Stuðningsfulltrúi fyrir hreyfihamlaðan nemanda er í 80% starfi. Auk ofantaldra starfa, er kerfisstjóri (tölvuumsjón og viðhald) ráðinn sem verktaki, en þó með fasta viðveru (samsvarar uþb 40 – 50 % starfi).

3.3 Húsnæði

Skólahúsnæðið er í heild 3.172 fermetrar og þar af eru 918 fermetrar kennslurými. Í skólanum eru 14 kennslustofur, 1 stórt rými með borðum fyrir nemendur sem jafnframt er hátíðarsalur og notaður í prófum, skrifstofur og bókasafn.

Skólinn er vel tækjum búinn og eru skjávarpar og tölvur í hverri kennslustofu ásamt þráðlausu netsambandi fyrir nemendur og alls staðar innan veggja skólans. Endurnýjum hefur verið lítil sem engin á búnaði í nokkur ár og er nú svo komið að ýmis húsbúnaður þarfnast endurnýjunar.

Á bókasafni skólans er kennslutengt efni auk afþreyingarefnis. Forsstöðumaður bókasafns er bókasafnsfræðingur og útvegar millisafanalán ef nauðsynlegar bækur eru ekki til. Á bókasafninu eru einnig vinnuborð og lessalur fyrir nemendur. Nemendur hafa aðgang að tölvum á bókasafni ásamt því að geta nýtt sér tölvustofu skólans þegar þar er ekki verið að kenna.

Sífelldar endurbætur á aðstöðu bæði kennara og nemenda eru í framtíðarskipulagi skólans sem ætlað er að gera hann verðmætari fyrir viðskiptavinum hans, og með bættri vinnuástöðu og umhverfi aukast möguleikar á aukinni starfsánægju meðal starfsmanna skólans.

3.4 Starfstími

Skólinn er opin 10 mánuði á ári en kennsla fer fram í 9 mánuði frá lokum ágúst mánaðar til loka maí mánaðar. Skólaárið skiptist í tvær annir; haustönn sem lýkur með prófum í desemberlok, og vorönn sem lýkur með prófum í maílok. Að jafnaði eru 10 dagar notaðir fyrir próf á hvorri önn og 2-3 dagar í frágang þeirra. Hefð er fyrir því að útskrifað sé á laugardögum.

Kennsluvikur á hvorri önn eru u.þ.b. 15 og reynt er að hafa annirnar sem jafnastar.

3.5 Kennslustundir og áfangar

Á haustönn 2009 var kennt í 86 hópum í almennri kennslu og að meðaltali voru 19 nemendur í hverjum hópi. Kenndar voru 7298 kennslustundir.

Á vorönn 2010 var kennt í 90 hópum og að meðaltali voru 18 nemendur í hverjum hópi. Kenndar voru 7342 kennslustundir.

4. Rammi um sjálfsmat FÍV

Sjálfsmat er hluti af lögbundinni starfsemi skólans. Megintilgangur þess er að stuðla að framgangi markmiða skólans, meta hvort þeim hafi verið náð, endurskoða þau og stuðla að umbótum og vera þannig eðlilegur hluti af starfs – og þróunaráætlunum. Við sjálfsmatið notar skólinn Stefnumiðað árangursmat.

4.1 Sjálfsmatsaðferð

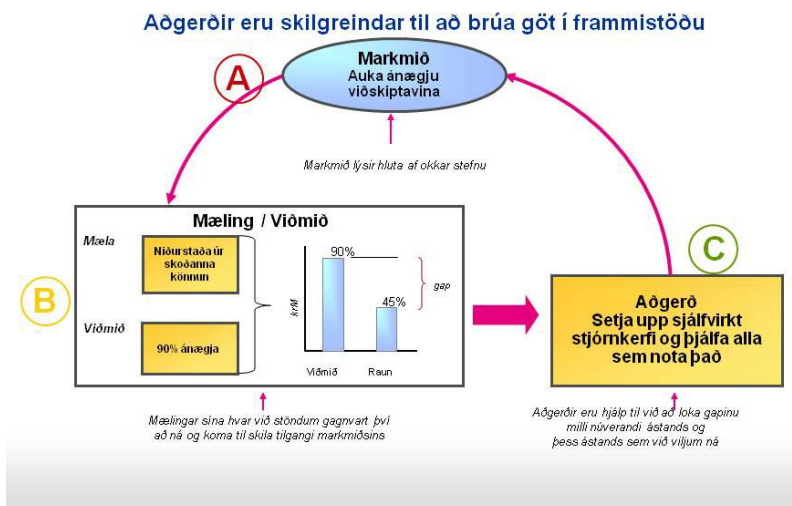
Framhaldsskólinn í Vestmannaeyjum notar aðferðarfræði Kaplans og Nortons, *Stefnumiðað árangursmat* við stefnumótun og sjálfsmat. Markmiðum skólanámskrár er raðað inn í skorkort eftir viðfangsefnum.

1. Fyrst setur skólinn sér stefnu og markmið í skólastarfinu sem taka mið af framtíðarsýn og hlutverki hans, en um leið er þeim ætlað að bæta skólastarfið. Helstu markmiðum er stillt upp í skorkorti sem sýnir að hvaða þáttum (víddum) skólastarfsins þau snúa að; “viðskiptavinum”, innri ferlum í skólastarfinu eða fjármálum.
2. Næst eru settir upp mælikvarðar (mælitæki) til að mæla hvernig okkur gengur að ná settum markmiðum. Oft þarf að nota fleiri en einn mælikvarða á hvert markmið. Á þessu stigi fer fram hið stöðuga mat á því hvernig skólastarfið gengur, ýmist með reglubundnum könnunum, samantekt á upplýsingum sem verða til jafnt og þétt eða samanburði.

Framkvæmd mælinganna fer fram með því að:

- Upplýsingar eru teknar úr upplýsingakerfum skólans, Innu, Námskjánum og bókhaldskerfinu Oracle
 - Upplýsingum er safnað með könnunum
 - Kannanir á meðal nemenda eru rafrænar og notaður er Námskjárinn.
 - Utanaðkomandi sérfræðingar eru fengnir til að gera kannanir.
3. Til að bregðast við niðurstöðum úr áður nefndum mælingum höfum við aðgerðastig, þar sem skilgreindar eru þær aðgerðir, sem eiga að bæta árangur ef illa eða ekki gengur að ná settum markmiðum. Hver aðgerð er skilgreind sem afmarkað verkefni, með tilheyrandi tímaáætlun, ábyrgðarmanni og eftirfylgni. Ef markmið nást eru þau endurskoðuð og ný sett.

Vinnulag, samhengi markmiðs, mælikvarða og aðgerða



Mælikvarði	Aðgerðir
<p>Vísbending</p> <p>Við erum á réttri leið miðað við markmiðið</p> <p>Lýsing á mælikvarðanum</p> <p>Lýsing á mæliaðferð</p> <p>Hægt að endurtaka mælingu</p> <p>Reikniaðferðir</p> <p>Hvað er með og hvað er ekki með</p> <p>Upphafsviðmið</p> <p>Hver er núverandi staða?</p> <p>Viðmið fyrir hvert tímabil</p> <p>Hvaða árangri ætlum við í raun að ná?</p> <p>Ábyrgð á mælingunni</p> <p>Tíðni</p>	<ul style="list-style-type: none"> ▶ Hefur áhrif á mælikvarðann þannig að viðmið náist ▶ Vel skilgreint verkefni ▶ Hefur upphaf ▶ Hefur endir ▶ Ábyrgð fyrir verkefni skilgreind ▶ Megináfangar skilgreindir ▶ Ábyrgð á megináföngum ▶ Upphaf og endir megináfanga ▶ Kostnaðaráætlun ▶ Aðgerðir eru kláraðar á árinu !

Markmiðin, mælingarnar og aðgerðaáætlunin eru birtar á heimasíðu og um þær fjallað í árlegri sjálfsmatskýrslu, þannig að kerfið er opið og öllum sýnilegt.

4.1.1 Sjálfsmatsáætlun

	2006-2007	2007-2008	2008-2009	2009-2010	2010-2011
Ágúst	Starfsmannakönnun	Starfsmannakönnun	Starfsmannakönnun	Starfsmannakönnun	Starfsmannakönnun
September					
Október					
Nóvember	Áfangamat	Skólamat	Áfangamat	Könnun á líðan	Áfangamat
Desember	Úrvinnsla skólár	Úrvinnsla skólár	Úrvinnsla skólár	Úrvinnsla skólár	Úrvinnsla skólár
Janúar					
Febrúar					
Mars					
Apríl	Viðhorfakönnun, skólamat	Áfangamat	Skólamat	Skólamat/áfangamat	Skólamat
Maí		Starfsmannaviðtöl			Starfsmannaviðtöl
Júní	Úrvinnsla skólár	Úrvinnsla skólár	Úrvinnsla skólár	Úrvinnsla skólár	Úrvinnsla skólár
	Skýrslugerð	Skýrslugerð	Skýrslugerð	Skýrslugerð	Skýrslugerð

Gert er grein fyrir þeim aðgerðum sem þarf að framkvæma í **handbók um stefnumiðað árangursmat**. Þar er einnig gerð grein fyrir hvernig reikniaðferðir við mælikvarðanna eru. Sjálfsmat er byggt á á að mæla þá þætti sem eru í stefnukorti Framhaldsskólans. Reynt er að mæla sem flesta þætti hverju sinni. En markmiðið er að heildarmynd fái á öllum þáttum stefnunnar á þriggja ára tímabili. Við endurskoðun markmiða í skólasamningi fer einnig fram endurskoðun á handbókinn um stefnumiðað árangursmat.

4.2 Stefnukort FÍV

Breytingar voru gerðar á stefnu skólans samfara gerð skólasamnings vorið 2010.

Verið er aðlaga stefnukort skólans að nýrri stefnu.

4.2.1 Mælikvarðar og aðgerðir

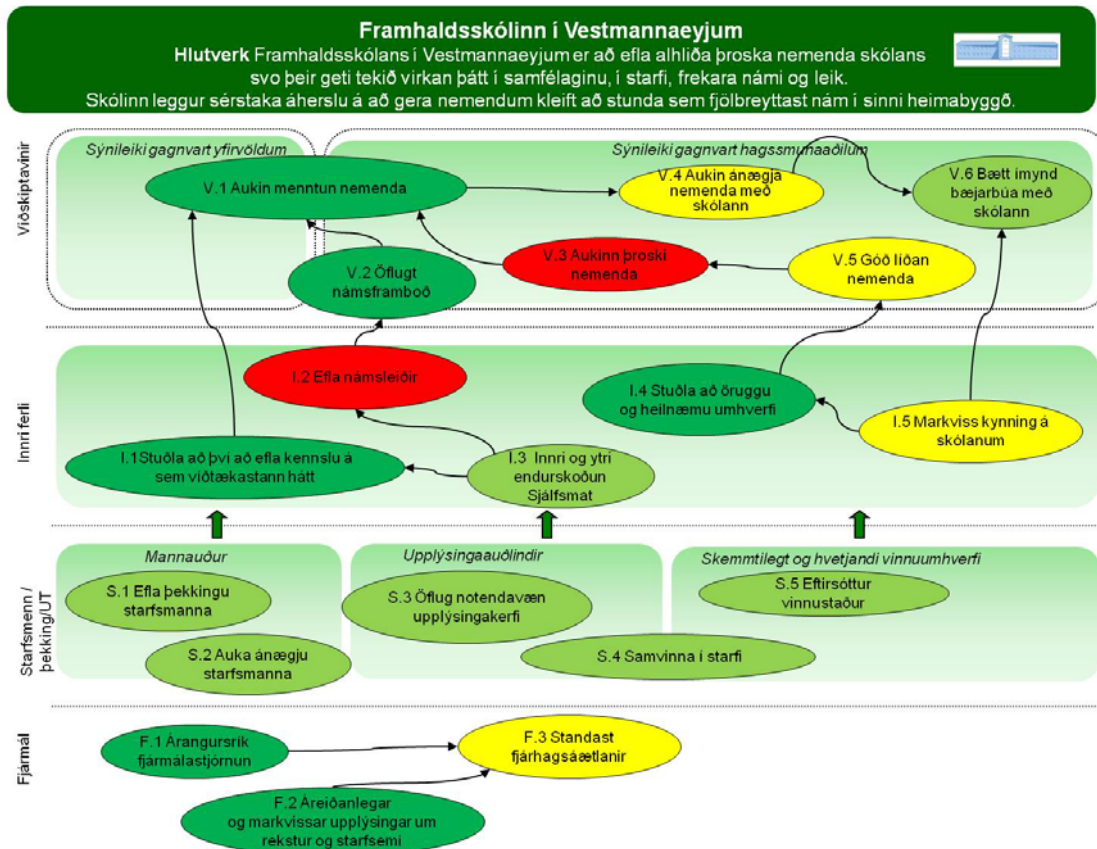
Samhliða endurskoðun á stefnukorti eru endurskoðaðir mælikvarðar og aðgerðir.

4.2.2 Aðgerðaáætlun

Aðgerðaráætlun 2009-2010												
Mat á mælikvörðum	Janúar	Febrúar	Mars	Apríl	Mai	Júní	Júlí	Agúst	September	Október	Nóvember	Desember
V.1.1.1 Mat á vinnubrögðum nemenda												
V.2.1.1 Námsframboð												
V.2.1.2 Viðhorf samfélagsins												
V.3.1.1 Að mæla "þroska" nemenda.												
V.4.1.1 Mæling á ánægju nemenda												
V.4.1.2 Könnun á viðhorfum nemenda til kennsluaðferða												
V.4.1.3 Að fá gestafyrirlesara												
V.5.1.1 Mæling á líðan nemenda												
V.5.1.2 Þjálfun í öguðum og sjálfstæðum vinnubrögðum												
V.5.2.1 Mæling á upplýsingastreymi												
V.6.1.1 Kanna ímynd skólans												
I.1.1.1 Viðhorfskönnun												
I.1.2.1 Áfangamat-kennslumat												
I.1.3.1 Jafningamat												
I.1.4.1 Kennsla á innu og námskjánum												
I.2.1.1 Fjöldi innritaðra og útskrifaðra nemenda												
I.2.1.2 Markviss nýsköpun												
I.2.2.1 Fjöldi nema sem vildu fara á námsbraut sem ekki er í boði við FÍV												
I.2.2.2 Mat á nýju námsframboði												
I.3.1.1 Aðgerðir á áætlun												
I.4.1.1 Viðhorf til skólaumhverfis												
I.4.1.2 Öryggisstaðlar												
I.5.1.1 Kynningaráætlun												
S.1.1.1 Könnun á sí- og endurmenntun starfsmanna												
S.1.2.1 Starfsánægjukönnun												
S.3.1.1 Könnun á upplýsingastreymi												
S.4.1.1 Samstarfsverkefni												
S.5.1.1 Viðhorf til vinnustaðarins												
F.1.1.1 Úttekt á afkomu skólans												
F.1.2.1 Hlutfall yfirvinnu												
F.1.3.1 Samanburður												

4.3 Skorkort 2009-2010

Stöðu og uppsetningu sjálfsmatsins er best hægt að lýsa með því að skoða skorkort skólans, en það er sett upp á næstu blaðsíðu. Á þeirri mynd má sjá stöðu skorkortsins eftir námsárið 2009-2010. Þar má sjá þau markmið sem eru í stefnu skólans með litunum grænum, gulum, rauðum og bleikum lit, mismunandi eftir því hvað við á. Skorkortinu er ætlað að lýsa hvernig til tekst við að uppfylla þau markmið sem skólinn hefur sett sér og á þriggja ára tímabili á að fást gott yfirlit um hvernig til tekst.



- Merkir að mælingar eru í samræmi við markmið, mæling fór fram á þessu sjálfsmatstímabili. Ljósari litur merkir að mæling hefur farið fram áður og var í samræmi við markmið.
- Merkir að mælingar eru ekki alveg í samræmi við markmið en þó er um eðlileg frávik að ræða.
- Merkir að mælingar eru ekki í samræmi við markmið, skoða skal hvort ekki sé rétt að grípa til sérstakra aðgerða til að ná settum markmiðum
- Verið er að framkvæma mælingar
- Mælingar ekki hafnar

5. Niðurstöður sjálfsmats

Niðurstöðum sjálfsmats er safnað eftir því hvaða markmið er verið að mæla en við hvert markmið skorkortsins hafa verið búnir til mælikvarðar og lýsingar á þeim. Niðurstöðunum er safnað og fæst þannig góður samanburður við fyrri mælingar.

Lagðar voru fyrir tvær kannanir annars vegar á líðan nemenda og hins vegar skólamat og spurningar skólamatsins endurskoðaðar frá fyrri könnunum.

Sjálfsmatinu er ætlað að mæla hversu vel tekst til að ná þeim markmiðum sem skólinn hefur sett fram í skólasamningi.

A. Mat á hvernig skólanum tekst til við að bjóða fjölbreytt og gott nám, sem mætir kröfum nemenda og nærsamfélagsins á hverjum tíma

Þetta markmið tengist þeim áherslum sem skólinn vill hafa varðandi nám, námsframboð, kennslu og nemendum/viðskiptavinum. Búið er að skilgreina þau markmið nánar og verður hér á eftir gerð grein fyrir hverjum þætti og þeim mælikvörðum sem notaðir eru til að meta þá.

5.1 Að skólinn skili víðsýnum nemendum með trausta þekkingu og þroska sem nýtist í starfi, leik og námi.

Þessir þættir eru metnir með spurningum í skólamat og snúa allir í skorkortinu að viðskiptamannavíddinni.

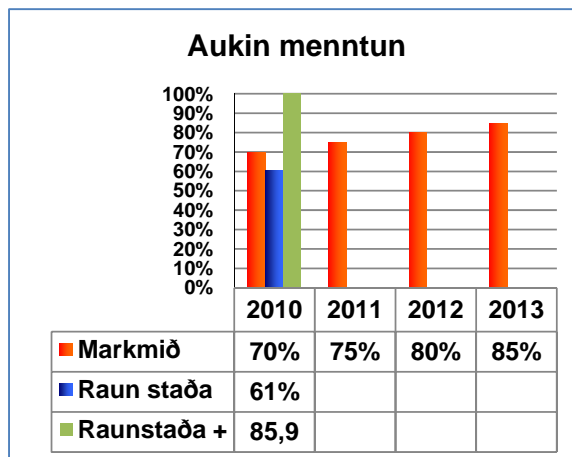
Hér eru notaðir mælikvarðarnir	Númer í skorkori
<ul style="list-style-type: none">• Víðsýni• Traust þekking• Notagildi menntunar• Þroski	V1 – aukin menntun nemenda V3- aukinn þroski nemenda V4- aukin ánægja með skólann

5.1.1 Aukin menntun nemenda

Skólinn hefur það markmið að auka menntun nemenda. Hvort það gerist er metið með því að leggja þrjár spurningar fyrir í skólamatinu.

- Ertu áhugasamur um námið í FÍV?
- Vekja kennararnir hjá þér áhuga á að læra?
- Ná kennararnir athygli nemenda?

Þessir þættir veга jafnt þegar staðan er metin.



Þegar svörin við spurningunum eru skoðuð nánar þá kemur í ljós að nemendur velja oftast svarmöguleikan í könnunni sem er í miðjunni og forðast með því að taka afgerandi afstöðu. Ef við tækjum miðjugildið með sem ásættanlega niðurstöður þá liti raun staðan allt öðruvísi út og væri ásættanleg, á myndinni aukin menntun er það græna súlan.

Ert þú áhugasöm/áhugasamur í skólanum?		Vekja kennararnir áhuga hjá þér á að læra?	
Svarmöguleiki	Hlutfall svarenda	Svarmöguleiki	Hlutfall svarenda
Alltaf	10,12%	Allir	5,36%
Oftast	50%	Margir	16,07%
Stundum	29,17%	Nokkrir	50,6%
Sjaldan	7,74%	Fáir	24,4%
Aldrei	1,19%	Enginn	1,79%
Tóku ekki afstöðu	1,79%	Tóku ekki afstöðu	1,79%
Samtals	100%	Samtals	100%
Eiga kennararnir þínir auðvelt með að ná athygli allra nemenda þegar á þarf að halda?			
Svarmöguleiki	Hlutfall svarenda		
Alltaf	2,38%		
Oftast	41,07%		
Stundum	37,5%		
Sjaldan	11,9%		
Aldrei	0%		
Tóku ekki afstöðu	7,14%		
Samtals	100%		

5.1.2 Aukinn þroski nemenda

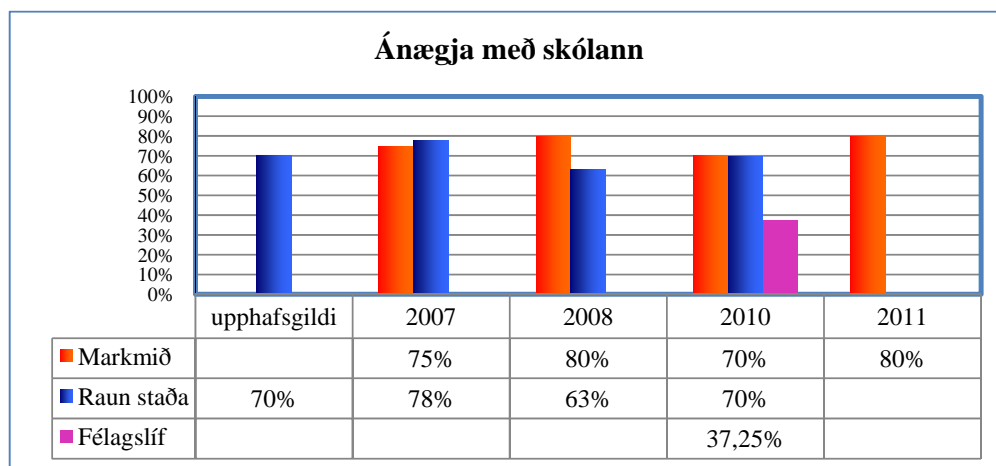
Við höfum ákveðið að nemendur nái auknum þroska ef þeir fá krefjandi verkefni og séu færir um að setja sér sín eigin námsmarkmið.

Við metum þetta með því að spyrja tveggja spurninga. Annars vegar hvort verkefnin í skólanum séu krefjandi og hins vegar hvort þeir setji sér eigin námsmarkmið.

En eins og í spurningunum hér á undan þá vilja nemendur velja miðgildið. Til að sýna hvað það munar miklu ef sá þáttur er talinn ásættanlegur þá bætum við þriðju súlunni við og köllum Raunstöðu+



5.1.3 Aukin ánægja með skólann



Nemendur eru ánægðir með skólann sinn en áberandi er hvað þeir eru ósáttir við félagslífið og hefur það verið þannig frá því að mælingar hófust. Það hefur ekki tekist að gera nemendur nægjanlega virka í félagslífinu og þarf að gera úrbætur varðandi þann þátt og styðja betur við nemendafélag skólans..

5.2 Að nemendur öðlist aukið sjálfstraust, búi sig undir að taka-ábyrgð á eigin lífi um leið og þeir tileinka sér virðingu fyrir samferðafólki og umhverfi sínu.

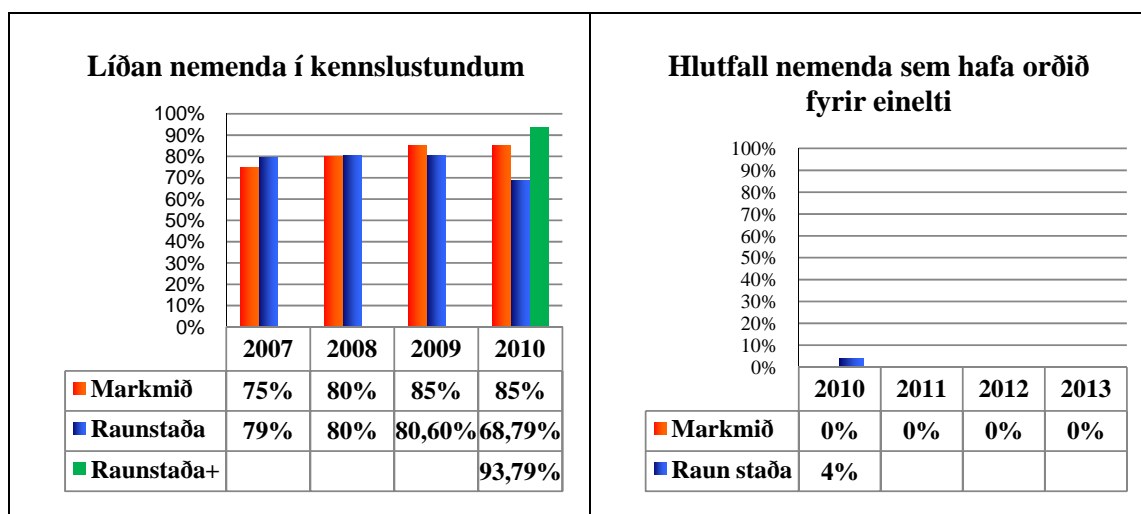
Þessir þættir eru metnir með spurningum í skólamat og snúa allir í skorkortinu að viðskiptamannaviddinni.

Á skólaárinu starfaði hópur sem hafði það að markmiði að setja saman áætlun gegn einelti í skólanum. Eitt af því sem hópurinn gerði var að leggja fyrir nemendur skólans könnun um hvort þeir hefðu orðið fyrir einelti.

Hér eru notaðir mælikvarðarnir	Númer í skorkori
<ul style="list-style-type: none"> • Sjálfstraust • Ábyrgð • Virðing fyrir samferðafólki • Virðing fyrir umhverfi 	V5

5.2.1 Líðan nemenda

Þegar spurt er um líðan nemenda í kennslustundum þá er óraunhæft að hafa miðgildið ekki með þegar við metum hvort staðan sé ásættanleg. Sjáum að yfir 93% nemenda líður bærillega eða nokkuð vel í kennslustundum en einungis tæp 69% líður mjög og frekar vel. 4% nemenda upplifa að þeir hafi orðið fyrir einelti í skólanum en markmiðið er að enginn verði fyrir slíku.



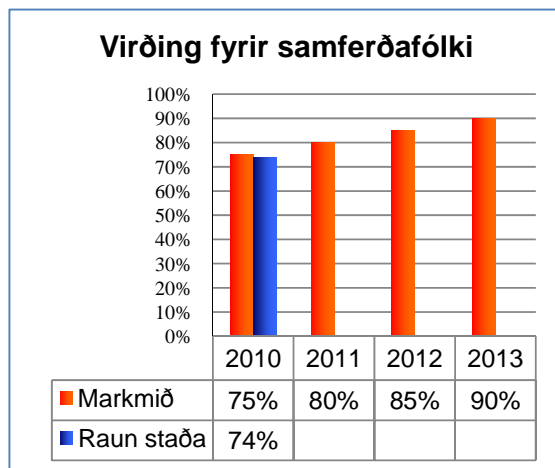
5.2.2 Virðing fyrir samferðarfólki

Við metum virðingu með spurningum í skólamati, spyrjum hvort nemandi trufla aðra nemendur og eins hvort hann verði fyrir truflun.

Trufla aðrir nemendur þig þegar þú ert að vinna/læra?		Truflar þú aðra nemendur þegar þeir eru að vinna/læra?	
Svarmöguleiki	Hlutfall svarenda	Svarmöguleiki	Hlutfall svarenda
Alltaf	3,57%	Alltaf	1,79%
Oftast	11,31%	Oftast	1,19%
Stundum	30,95%	Stundum	13,1%
Sjaldan	41,07%	Sjaldan	41,67%
Aldrei	5,95%	Aldrei	35,12%
Tóku ekki afstöðu	7,14%	Tóku ekki afstöðu	7,14%
Samtals	100%	Samtals	100%

Eins spyrjum við hvort nemendur séu kurteisir við starfsfólk skólans og telja 98% nemenda sig vera yfirleitt eða alltaf kurteisa við starfsfólk skólans.

Þessir þættir eru síðan allir lagðir að jöfnu þegar við metum hvort nemendur beri virðingu fyrir samferðarfólki sínu.

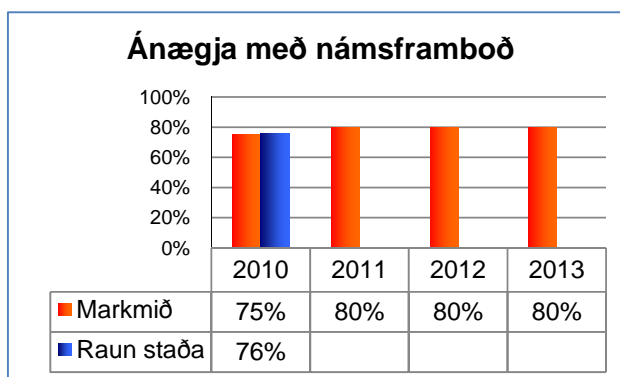


5.3 Að fjölbreytni náms í skólanum birtist hæfilegri blöndu bóknáms, verknáms og náms fyrir þá sem þurfa sérúrræði.

Hér eru notaðir mælikvarðarnir	Númer í skorkorti
<ul style="list-style-type: none"> Fjölbreytni í námi Hlutfall bók-, verknáms og sérúrræða 	V2 I2

Starfræktar voru 21. námsbraut á skólaárinu og er það vel ásættanlegt. Vissulega væri æskilegt að fleirri nemendur stunduðu nám á verknámsbrautum. En þegar nemendur eru spurðir um hvort þeir séu ánægðir um námsframboð þá eru rúmlega 76% nokkuð sáttir.

Ertu ánægð(ur) með námsframboð?	
Svarmöguleiki	Fjöldi
Mjög ánægð(ur)	5,81%
Frekar ánægð(ur)	30,32%
Hvorki né	40%
Frekar óánægð(ur)	14,84%
Mjög óánægð(ur)	9,03%
Samtals	100%



5.4 Að laga nám og kennslu að þeirri sérstöðu sem heimabyggðin hefur og taka mið af atvinnulífi og menningu Vestmannaeyja.

Hér eru notaðir mælikvarðarnir	Númer í skorkorti
<ul style="list-style-type: none"> Sérstaða Eyjanna í kennslu og námi Áhrifamikil náttúra Áhrifamikil menning 	I 1

Á þessu skólaári fór ekki fram mæling á þessu markmiði

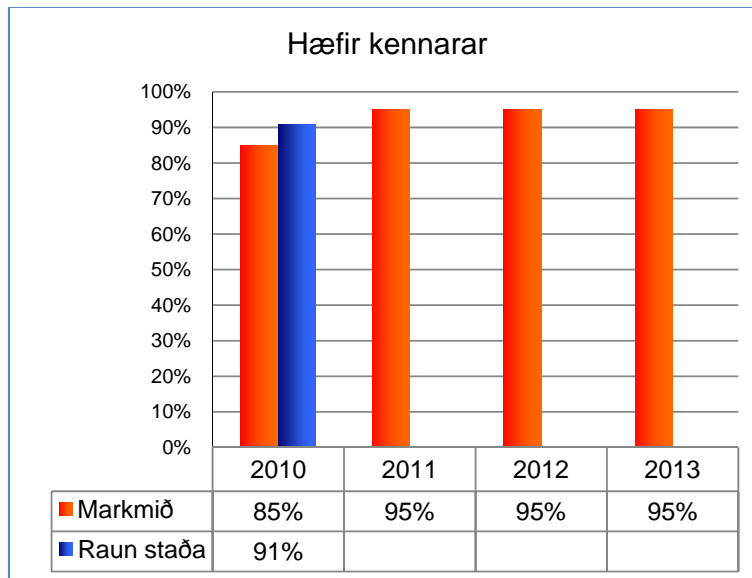
5.5 Að gæði kennslunnar er verði tryggð, með hæfum vel menntuðum kennurum og virku námsumhverfi í stöðugri þróun og endurskoðun.

Þessir þættir snúa allir að víddinni innri ferlum í skorkortinu.

Hér eru notaðir mælikvarðarnir	Númer í skorkorti
<ul style="list-style-type: none"> • Hæfir kennarar • Virkt námsumhverfi 	II

5.5.1 Hæfir kennarar

Þegar við metum hæfi kennara þá gerum við það með því að spyrja í skólamati hvort nemendur fái aðstoð frá kennurum þegar þeir þurfa. Hvort þeir séu ánægðir með umsjónarkennarann sinn og hvort þeir kunni vel við kennarana sína. Þessir þættir eru allir metnir jafnt.



5.5.2 Virkt námsumhverfi

Skólinn hefur um árabil notað kennsluumhverfið „Námsskjár“ sem gengur í daglegu tali undir nafninu skóli.is. Í skólamatinu kom fram að 89% nemenda nota skóli.is en 81% kennara. 78% nemenda notar tölvu við námið en einungis 47% nemenda notar tölvu í kennslustundum. 91% nemenda er sáttur við það námsefni sem notað er í áföngunum.

B. Framhaldsskólinn í Vestmannaeyjum vill að starfsmönnum og nemendum líði vel í skólanum og að þeir fái tækifæri til að þroska samskipti, byggð á gagnkvæmri virðingu og skilningi.

5.6 Að stjórnun sé ávallt skýr og skilvirk, unnin í góðri samvinnu við starfsmenn og nemendur.

Hér eru notaðir mælikvarðarnir	Númer í skorkorti
<ul style="list-style-type: none">• Skýr stjórnun• Skilvirk stjórnun• Samvinna	S1

Ekki fór fram mat á þessum þætti.

5.7 Að allir starfsmenn og nemendur séu meðvitaðir um skyldur sínar og réttindi og öll mál fái sanngjarna og réttláta afgreiðslu.

Í þessu markmið er farið á milli vídda í skorkortinu, annars vegar verið að vinna í viðskiptamannavíddinni og hins vegar í starfsmannavíddinni. Það þarf að tengja þetta markmið númer í skorkorti í viðskiptamannavíddi. En það hefur ekki verið gert en líklega mætti tengja þetta við V3 „Aukinn þroski nemenda“.

Hér eru notaðir mælikvarðarnir	Númer í skorkorti
<ul style="list-style-type: none">• Meðvitaðir um skyldur• Þekkja réttindi• Meðferð mála• Afgreiðsla mála	S3

5.7.1 Skyldur nemenda

Eitt af því sem nemendur skólans eru skyldugir til er að fara eftir skólareglunum. Flestum finnast reglurnar vera sanngjarnar.

Finnast þér skólareglurnar sanngjarnar?	
Svarmöguleiki	Hlutfall svarenda
Já	56,55%
Nei	11,9%
Veit ekki	23,81%
Tóku ekki afstöðu	7,74%
Samtals	100%

5.8 Að allir starfsmenn og nemendur hafi greiðan aðgang að ráðgjöf, heilsugæslu, líkamsrækt og þeim tækjabúnaði sem nám og önnur störf krefjast.

Hér er verið að vinna með margar víddir skorkortsins viðskiptamannavíddina, starfsmannavíddina og innri ferli. Það þarf að skilgreina betur mælikvarða þessa markmiðs og tengja skorkortinu.

Hér eru notaðir mælikvarðarnir	Númer í skorkorti
<ul style="list-style-type: none"> Náms og starfsráðgjöf Heilsugæsla Líkamsrækt Tækjabúnaður Aðstaða 	<p>S2</p> <p>V4</p> <p>I4</p>

5.8.1 Náms- og starfsráðgjöf

Í skólamatinu voru nemendur spurðir um hvort þeir væru ánægðir með náms- og starfsráðgjöf.

Eru ánægð(ur) með námsráðgjöf? -	
Svarmöguleiki	Fjöldi
Mjög ánægð(ur)	35,1%
Frekar ánægð(ur)	28,48%
Hvorki né	29,8%
Frekar óánægð(ur)	2,65%
Mjög óánægð(ur)	3,97%
Samtals	100%

5.8.2 Aðstaða

Nemendur voru spurðir um álit á aðstöðu sem þeim stendur til boða.

Ertu ánægð(ur) með snyrtingar í skólanum?		Ertu ánægð/ánægður með skólastofur/vinnusvæði í skólanum?		Ertu ánægð(ur) með aðstöðuna sem er til íþróttakennslu?	
Svarmöguleiki	Fjöldi	Svarmöguleiki	Fjöldi	Svarmöguleiki	Fjöldi
Mjög ánægð(ur)	46,45%	Mjög ánægð(ur)	21,15%	Mjög ánægð(ur)	13,82%
Frekar ánægð(ur)	41,94%	Frekar ánægð(ur)	55,77%	Frekar ánægð(ur)	30,26%
Hvorki né	10,97%	Hvorki né	17,95%	Hvorki né	42,76%
Frekar óánægð(ur)	0,65%	Frekar óánægð(ur)	3,85%	Frekar óánægð(ur)	7,24%
Mjög óánægð(ur)	0%	Mjög óánægð(ur)	1,28%	Mjög óánægð(ur)	5,92%
Samtals	100%	Samtals	100%	Samtals	100%

5.8.3 Að starfað sé eftir raunhæfri og rökstuddri fjárhagsáætlun, innan þess ramma sem fjárheimildir leyfa, en jafnframt skal leita leiða til að auka sértekjur skólans.

Hér eru notaðir mælikvarðarnir	Númer í skorkorti
<ul style="list-style-type: none">• Raunhæf	F2
<ul style="list-style-type: none">• Rökstudd	F3
<ul style="list-style-type: none">• Samanburður við fjárheimildir	F4
<ul style="list-style-type: none">• Sértekjur	

Við mat þessara þátta er farið í ársreikning skólans og metið hvernig til tekst.

5.8.4 Að skólinn leggi sig eftir samstarfi við foreldra, aðra skóla og stofnanir, aðila úr atvinnulífinu og sveitastjórnir í okkar næsta nágrenni.

Hér eru notaðir mælikvarðarnir	Númer í skorkorti
<ul style="list-style-type: none">• Samstarf• Foreldrar• Skólar• Stofnanir• MRN• Atvinnulíf• Bæjarfélög	

Skólinn leggur sig eftir samstarfi við foreldra, aðra aðra skóla og stofnanir, aðila úr atvinnulífinu og sveitastjórnir í okkar næsta nágrenni. Smæð samfélagsins og sú mikla nálægð sem við búum í gerir það að verkum að við erum alltaf að vinna saman. Mest óformlega, en við þekkjumst flest og til að mynda er bæjarstjóri Vestmannaeyja einnig formaður skólanefndar, fyrrum nemandi og kennari skólans. En við þurfum að búa til mælikvarða og tengja í skorkort.

5.8.5 Að skólinn reki kynningarstarf og tryggi stöðugt upplýsingastreymi til foreldra og samstarfsaðila.

Hér eru notaðir mælikvarðarnir	Númer í skorkorti
<ul style="list-style-type: none">• Kynning og upplýsingar• Almennt• Til foreldra• Til samstarfsaðila	I5

Skólinn heldur ætíð kynningarkvöld fyrir nemendur og forráðamenn nemenda sem eru í 10 bekk grunnskóla Vestmannaeyja. Það var mjög vel sótt.

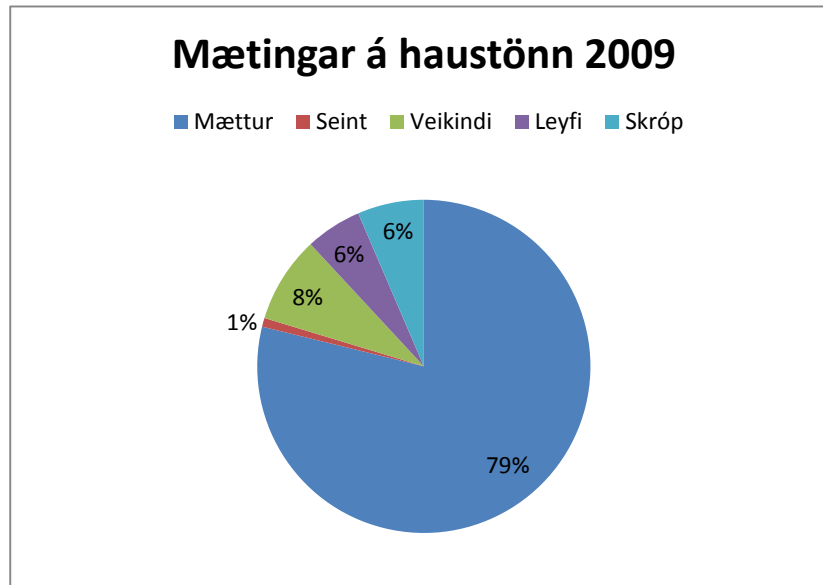
Skólinn sendir út upplýsingarit til forráðamanna nemenda yngri en 18 ára og sendar eru út tilkynningar um skólasókn nemenda og námsárgangur í tölvupósti til forráðamanna.

Verkefni	Gert
Kynningafundur á vorönn	X
Upplýsingarit á haustönn	X
Upplýsingar um mætingar mánaðarlega í tölvupósti	X
Upplýsingar um námsárgangur	X
Nýnemaviðtöl með forráðamönnum við námsráðgjafa	X

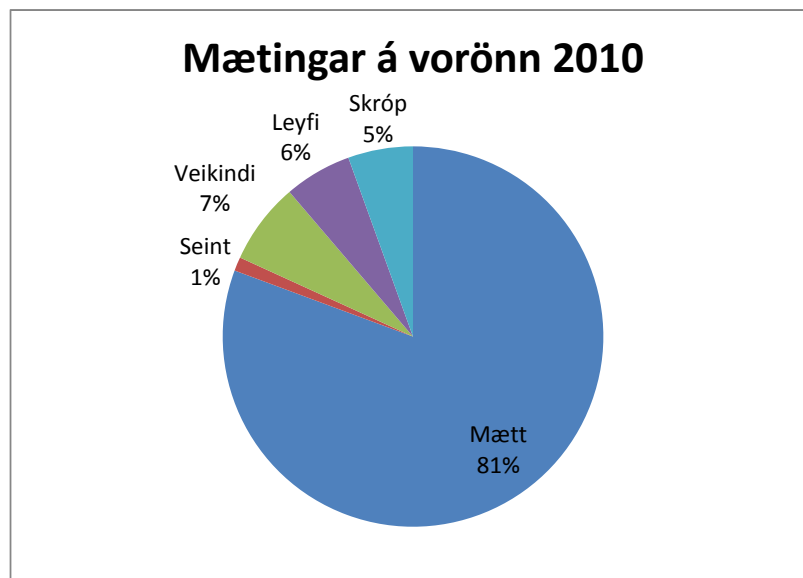
6. Greining tölfræðilegra gagna

6.1 Mætingar nemenda

Á haustönn 2009 var mætingarhlutfallið 94% og raunveruleg mæting 79%. Fjöldi nemenda sem fengu einingu fyrir mætingu var 66.



Á vorönn 2010 var mætingarhlutfallið 95% og raunveruleg mæting 81%. Fjöldi nemenda sem fékk einingu fyrir mætingu var 62.



Í skólamati kom fram að meginhluti nemenda telja sig vera stundvísa.

Ert þú stundvís?	
Svarmöguleiki	Hlutfall afstöðu
Alltaf	32,48%
Oftast	47,77%
Stundum	12,1%
Sjaldan	6,37%
Aldrei	1,27%
Samtals	100%

7. Samstarf við aðra skóla

FÍV var í samstarfi með Fjölbrotaskóla Norðurlands vestra, Verkmenntaskóla Austurlands og Menntaskólanum á Ísafirði á skólaárinu 2009-2010 um mótun nýrrar menntastefnu.

8. Þróunarverkefni

Mestur tími hefur farið í að móta nýja námskrá í samræmi við nýsamþykkt lög um framhaldsskóla. Skólinn hefur hafið samstarf við þrjá aðra skóla á landsbyggðinni við mótun þessara stefnu.

9. Samantekt og umbótaáætlun

9.1 Samantekt

Stefnuskrá skólans og sú framtíðarsýn er þar birtist er ljós og þeir þættir stefnuskrár sem úttekt var gerð á eru að mati stjórnenda í góðum farvegi. Ekki hafa allir þættir skorkortsins verið sérstaklega mældir, enda ekki ætlast til þess samkvæmt skorkorti. Með tilkomu nýs skólasamninga á vormánuðum 2010 var unnið að lagfæringum á stefnu skólans og er mikil vinna eftir við að yfirfara mælikvarða skorkorts og endurskoða það.

Líkt og áður höfum við lagt megináhersluna á Viðskiptavinavíddina en skólinn er sem fyrr mjög nemendamiðaður og viljum við að þeir njóti ávallt sem bestu þjónustu, en birtingarmyndir þessarar víddar eru æði fjölbreyttar og oftast en ekki umfangsmiklar í mælingum. Fjármálavíddin hefur tekið upp mikinn tíma stjórnenda þar sem breyttir tímar hafa haft veruleg áhrif þar á. Það þarf því að athuga vel og endurskoða þá stefnu sem skólinn hefur sett sér ef hann á að hafa nokkra möguleika á að vera réttu megin við núllið í fjármálavíddinni, sérstaklega er það mælikvarði F3 „Standast fjárhagsáætlanir“ því þar er ekki beðið um af yfrvöldum raunverulegar áætlanir heldur verða allar áætlanir að vera innan fjárheimilda.

9.2 Umbótaáætlun

Það er ljóst að ekki hafa allir þættir sjálfsmatsins skilað þeim niðurstöðum sem vonast var til í upphafi. Því eru það næstu skref skólans að meta stöðu þeirra þátta og stefna að því að komast að helstu ástæðum þessara niðurstaðna og hvernig skilvirknislega megi bæta útkomu þeirra.

Vestmannaeyjum 2010

Ólafur Hreinn Sigurjónsson – Skólameistari

Baldvin Kristjánsson - Aðstoðarskólameistari

Helga Kristín Kolbeins - Áfangastjóri