

# FRAMHALDSSKÓLINN Í VESTMANNAEYJUM

## SJÁLFSMATSSKÝRSLA

### 2011

Vestmannaeyjum febrúar 2012

---

INNGANGUR .....	5
1. STEFNUSKRÁ FÍV .....	8
1.1 HLOTVERK FÍV .....	8
1.2 LEIÐARLJÓS FÍV .....	8
1.3 MARKMIÐ OG ÁHERSLUR.....	8
Markmiðin.....	9
Áherslur í skólastarfi vegna markmiðs 1.....	9
Áherslur í skólastarfi markmiðs 2.....	10
2. LÝSING Á STARFSEMI SKÓLANS .....	11
2.1 HLOTVERK .....	11
2.2 NÁMSBRAUTIR .....	12
2.3 SKIPURIT FÍV .....	13
Ábyrgðartafla .....	14
3. UMFANG FÍV OG HELSTU HLUTFÖLL OG STÆRÐIR .....	15
3.1 NEMENDUR .....	15
Kynjahlutfall nemenda.....	17
Fjöldi nemenda á einstaka námsbrautum .....	17
3.2 STARFSFÓLK.....	18
Stjórnendur og kennarar .....	18
Annað starfsfólk .....	19
3.3 HÚSNÆÐI .....	19
3.4 STARFSTÍMI.....	19
3.5 KENNSLUSTUNDIR OG ÁFANGAR .....	20
3.6 MÆTINGAR NEMENDA.....	20
4. RAMMI UM SJÁLFSMAT FÍV .....	22
4.1 SJÁLFSMATSÁÐFERÐ .....	22
Sjálfsmatsáætlun.....	24
4.2 STEFNUKORT FÍV.....	25
Mælikvarðar og aðgerðir .....	25
Aðgerðaáætlun .....	25
4.3 SKORKORT 2011.....	26

---

5.	NÍÐURSTÖÐUR SJÁLFSMATS .....	27
5.1	AÐ SKÓLINN SKILI VÍÐSÝNUM NEMENDUM MEÐ TRAUSTA ÞEKKINGU OG ÞROSKA SEM NÝTIST Í STARFI, LEIK OG NÁMI. ....	27
5.2	AÐ NEMENDUR ÖÐLIST AUKIÐ SJÁLFSTRAUST, BÚI SIG UNDIR AÐ TAKA-ÁBYRGÐ Á EIGIN LÍFI UM LEIÐ OG ÞEIR TILEINKA SÉR VIRÐINGU FYRIR SAMFERÐAFÓLKI OG UMHVERFI SÍNU. ....	30
	ÞESSIR ÞÆTTIR ERU METNIR MEÐ SPURNINGUM Í SKÓLAMAT OG SNÚA ALLIR Í SKORKORTINU AÐ VIÐSKIPTAMANNAVÍDDINN. ....	30
5.3	AÐ FJÖLBREYTNÍ NÁMS Í SKÓLANUM BIRTIST HÆFILEGRI BLÖNDU BÓKNÁMS, VERKNÁMS OG NÁMS FYRIR ÞÁ SEM ÞURFA SÉRÚRRÆÐI. ....	31
5.4	AÐ LAGA NÁM OG KENNSLU AÐ ÞEIRRI SÉRSTÖÐU SEM HEIMABYGGÐIN HEFUR OG TAKA MIÐ AF ATVINNULÍFI OG MENNINGU VESTMANNAEYJA.....	32
5.5	AÐ GÆÐI KENNSLUNNAR ER VERÐI TRYGGÐ, MEÐ HÆFUM VEL MENNTUÐUM KENNURUM OG VIRKU NÁMSUMHVERFI Í STÖÐUGRI ÞRÓUN OG ENDURSKOÐUN. ....	32
5.6	AÐ STJÓRNUN SÉ ÁVALLT SKÝR OG SKILVIRK, UNNIN Í GÓÐRI SAMVINNU VIÐ STARFSMENN OG NEMENDUR. ....	33
5.7	AÐ ALLIR STARFSMENN OG NEMENDUR SÉU MEÐVITAÐIR UM SKYLDUR SÍNAR OG RÉTTINDI OG ÖLL MÁL FÁI SANNGJARNA OG RÉttlÁTA AFGREIÐSLU. ....	35
5.8	AÐ ALLIR STARFSMENN OG NEMENDUR HAFI GREIÐAN AÐGANG AÐ RÁÐGJÖF, HEILSUGÆSLU, LÍKAMSRÆKT OG ÞEIM TÆKJABÚNAÐI SEM NÁM OG ÖNNUR STÖRF KREFJAST. ...	36
5.9	AÐ STARFAÐ SÉ EFTIR RAUNHÆFRI OG RÖKSTUDDRI FJÁRHAGSÁÆTLUN, INNAN ÞESS RAMMA SEM FJÁRHEIMILDIR LEYFA, EN JAFNFRAMT SKAL LEITA LEIÐA TIL AÐ AUKA SÉRTEKJUR SKÓLANS.....	36
5.10	AÐ SKÓLINN LEGGI SIG EFTIR SAMSTARFI VIÐ FORELDRA, AÐRA SKÓLA OG STOFNANIR, AÐILA ÚR ATVINNULÍFINU OG SVEITASTJÓRNIR Í OKKAR NÆSTA NÁGRENNI. ....	37
5.11	AÐ SKÓLINN REKI KYNNINGARSTARF OG TRYGGI STÖÐUGT UPPLÝSINGASTREYMI TIL FORELDRA OG SAMSTARFSADILA. ....	38
6.	SAMSTARFSVERKEFNI .....	39
7.	ÞRÓUNARVERKEFNI.....	40
8.	SAMANTEKT OG UMBÓTAÁÆTLUN.....	41
8.1	SAMANTEKT.....	41
8.2	UMBÓTAÁÆTLUN.....	41

---

9.	SJÁLFSMATSÁÆTLUN 2012.....	42
9.1	. INNGANGUR.....	42
9.2	HVAÐ Á AÐ META? .....	42
	Viðskiptavinir .....	42
	Innri ferli.....	43
9.3	STARFSMENN/ÞEKKING UT .....	43
9.4	FJÁRMÁL .....	43

---

## Inngangur

Sjálfsmat er hluti af lögbundinni starfsemi FÍV. Megintilgangur þess er að stuðla að framgangi markmiða skólans, meta hvort þeim hafi verið náð, endurskoða þau og stuðla að umbótum og vera þannig eðlilegur hluti af starfs- og þróunaráætlunum. Í lögum um Framhaldsskóla nr. 92/2008 er fjallað um mat og eftirlit með gæðum skólastarfsins í VII kafla laganna. Í 40 gr. er fjallað um markmið eftirlitsins og matsins og í 41. gr laganna er fjallað um innra mat skólanna þar sem kveðið er á um að hver framhaldsskóli skuli meta með kerfisbundnum hætti árangur og gæði skólastarfs og birta opinberlega upplýsingar um innra mat sitt, tengsl við skólanámskrá og áætlanir um umbætur.

Undanfarin ár hefur sjálfsmatsskýrsla verið gefin út í júní en á skólasamningsfundum 22 febrúar 2011 var samþykkt að sjálfsmatsskýrsla skildi hédan í frá vera gefin út í febrúar í stað júní. Með því þá fæst betri tenging á milli ársskýrslu við sjálfsmatið og þá er enn frekar hægt að nýta sjálfsmatið við stefnumótunina.

Skrifuð var áfangaskýrsla sjálfsmat á haustönn 2011 en skýrslan sem hér fer á eftir er hin eiginlega sjálfsmatsskýrsla.

Framhaldsskólinn í Vestmannaeyjum notar stefnumiðað árangursmat við innra mat skólans og hefur tækið þá kosti helsta að það er auðvelt að aðlaga það breytingum sem verða í skólastarfinu á hverjum tíma. Skólanámskrá er greind í ákveðna þætti eftir viðfangsefnum, þeir settir í skorkort og markmið og mælingar á þeim ákveðin. Öflun gagna og tölfræðileg úrvinnsla, þegar það á við er unnin í skólanum. Gögnin eru rýnd á stjórnendafundum og öðrum fundum starfsfólks. Eftir það eru tillögur um úrbætur settar fram. Að endingu eru settar upp helstu áherslur og gerð áætlun um matsverkefni og umbætur fyrir næsta skólaár. Sú áætlun er yfirfarin á haustönn og ný áætlun kynnt á starfsmannafundi.

---

Ferlið við matsvinnuna:

Niðurstöður kannana og verkefna yfirfarnar og kynntar.

Ný lög og reglugerðir , þegar það á við, skoðuð með tilliti til stefnu og sjálfsmats skóla<sup>1</sup>.

Styrk- og veikleikar greindir.

Stefna skólans og stefnukort yfirfarið með tilliti til skólasamnings.

Mats- og umbótaverkefni næsta árs ákveðin.

Stefnukort og Skorkort sett upp.

Sjálfsmats- og umbótaskýrsla unnin.

Framhaldsskólinn í Vestmannaeyjum fékk styrk frá Verkefnasjóði skólasamninga til að ljúka endurskoðun á sjálfsmatskerfi skólans og tengingu sjálfsmats og gæðastjórnunar.

Í umsókninni um styrkinn kom fram hvernig hann yrði nýttur en það er til að ljúka vinnu við mælanleg markmið í skólastarfinu og tengja þau við sjálfsmat og gæðastjórnun. Sérstaklega á að skoða hvort og hvernig þær áherslur sem eru í markmiðakafla skólasamningsins, birtast í kennslu og stjórnunarháttum skólans og hvernig hægt er að mæla þær.

Kostnaðaráætlun verkefnisins hljóðaði upp á 2.360.000 kr en einungis fengust 38% þeirrar upphæðar og ljóst að minnka verður umfang verkefnisins verulega. Áherslan mun fyrst og fremst snúa að mælikvörðunum sem notaðir eru ásamt því að fá álit rýnihóps á þeim.

Verkefnin verða því með þeim hætti að þau mælanlegu markmið sem vantar verða skrifuð og önnur endurskoðuð í samræmi við stefnu skólans. Eins á sérstaklega að skoða hvernig nýta má í sjálfsmatið kannanir sem eru gerðar reglulega af utanaðkomandi aðilum á hinum ýmsu þáttum skólastarfsins<sup>2</sup>. Stjórnendur fara yfir áfangalýsingar og kennsluáætlanir, sem hafa verið, eða verða umskrifðar og beita sér fyrir að þær innihaldi áherslur í samræmi við stefnu skólans.

---

<sup>1</sup> Búið er að endurskoða jafnréttisáætlun skólans og forvarnarstefnu.

Jafnréttisstefna, [http://fiv.is/default.asp?sid\\_id=27392&tre\\_rod=004|006|001|&tId=1](http://fiv.is/default.asp?sid_id=27392&tre_rod=004|006|001|&tId=1)

Forvarnarstefna , [http://fiv.is/default.asp?sid\\_id=27401&tre\\_rod=003|002|&tId=1](http://fiv.is/default.asp?sid_id=27401&tre_rod=003|002|&tId=1)

Verið er að endurskoða áætlun um viðbrögð við áföllum

<sup>2</sup> Stofnun ársins – nýta inn í starfsmannavíddina

Könnun á forvörnum

---

## Tímaáætlun

	September	Ábyrgð	Október	Ábyrgð	Nóvember	Ábyrgð	Desember	Ábyrgð
Verkefni	Stefnur skólans Kennsluáætlanir	Stjórnendur Kennarar	Mælikvarðar Matstækin	Stjórnendur	Mælikvarðar	Stjórnendur	Skilafundir	Skólameistari

Tekin var sú ákvörðun að stefnur skólans skildu koma fram í náms- og kennsluáætlun allra áfanga skólans frá og með vorönn 2012. Kennarar fengu það viðfangsefni að huga sérstaklega að tengslum kennsluáætlanna við stefnu skólans. Hvernig spegla kennsluáætlanir þau markmið sem skólinn stefnir að? Kennarahópurinn tók vel í það og í lok vorannar verður metið hvernig tiltókst. Verður það rétt í starfsmannaviðtölum við kennara og einnig verða kennsluáætlanir rýndar og tekið saman hvaða þættir í stefnu skólans birtast í áætlununum.

Mælikvarðarnir sem notaðir hafa verið við sjálfsmatið voru skoðaðir á gagnrýnin hátt og endurbættir. Leitast var við að hægt væri að nota mat sem gert er reglubundið á ýmsum þáttum skólans af utanaðkomandi aðilum.

---

## 1. Stefnuskrá FÍV

Framhaldsskólinn í Vestmannaeyjum vill með stefnuskrá sinni skapa hin bestu skilyrði til að þjóna því hlutverki sem honum er ætlað samkvæmt lögum, reglugerðum og Aðalnámskrá framhaldsskóla.

### 1.1 Hlutverk FÍV

Hlutverk Framhaldsskólans í Vestmannaeyjum er að efla alhliða þroska nemenda skólans svo að þeir geti tekið virkan þátt í samfélaginu, í starfi, frekara námi og leik. Skólinn leggur sérstaka áherslu á að gera nemendum kleift að stunda sem fjölbreyttast nám í sinni heimabyggð. Jafnframt mun skólin leitast við að skapa sér sérstöðu og bjóða upp á nám sem laðar að nemendum annars staðar af landinu.

### 1.2 Leiðarljós FÍV

Leiðarljós skólans er að námið og skólastarfið almennt stuðli að alhliða þroska nemenda svo að þeir verði sem best búnir undir að taka virkan þátt í lýðræðisþjóðfélagi.

### 1.3 Markmið og áherslur

Í skólasamingi Framhaldsskólans í Vestmannaeyjum við Mennta- og menningarmálaráðuneyti sem gerður er í samræmi við 2.mgr. 44.gr. laga nr.92/2008 er fjallað um áherslur í starfsemi skólans.

Annar kafli skólasamningsins fjallar um markmið og áherslur í skólastarfinu.

Framhaldsskólinn í Vestmannaeyjum setur þar fram tvö meginmarkmið sem byggja á hlutverki hans og stefnu skv. skólanámskrá, starfsáætlunum og umbótaáætlun í samræmi við innra mat.

Markmiðin eru:

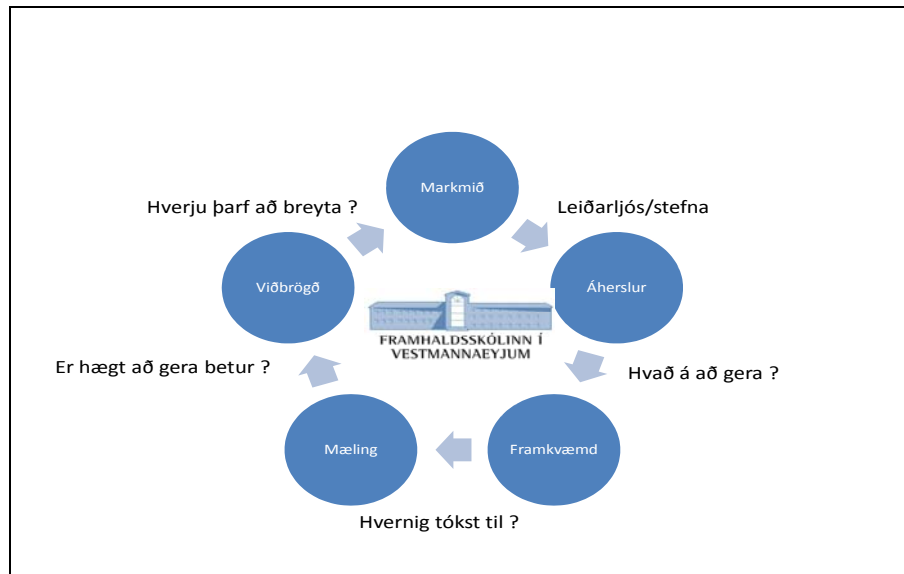
1. *Framhaldsskólinn í Vestmannaeyjum vill bjóða fjölbreytt og gott nám, sem mætir kröfum nemenda og nærsamfélagsins á hverjum tíma.*
2. *Framhaldsskólinn í Vestmannaeyjum vill að starfsmönnum og nemendum líði vel í skólanum og að þeir fái tækifæri til að þroska samskipti, byggð á gagnkvæmri virðingu og skilningi.*



---

## Markmiðin

Það er best að nota mynd til að lýsa hvað markmiðssetningin er gríðarlega mikilvæg fyrir allt skólastarfið.



## Áherslur í skólastarfi vegna markmiðs 1

„Framhaldsskólinn í Vestmannaeyjum vill bjóða fjölbreytt og gott nám, sem mætir kröfum nemenda og nærsamfélagsins á hverjum tíma.“

Þetta markmið tengist þeim áherslum sem skólinn vill hafa varðandi nám, námsframboð, kennslu og nemendum/viðskiptavinum. En áherslurnar eru að;

- skólinn skili víðsýnum nemendum með trausta þekkingu og þroska sem nýtist í starfi, leik og námi.
- nemendur öðlist aukið sjálfstraust, búi sig undir að taka-ábyrgð á eigin lífi um leið og þeir tileinka sér virðingu fyrir samferðafólki og umhverfi sínu.
- fjölbreytni náms í skólanum birtist hæfilegri blöndu bóknáms, verknáms og náms fyrir þá sem þurfa sérúrræði.
- laga nám og kennslu að þeirri sérstöðu sem heimabyggðin hefur og taka mið af atvinnulífi og menningu Vestmannaeyja.
- gæði kennslunnar er verði tryggð, með hæfum vel menntuðum kennurum og virku námsumhverfi í stöðugri þróun og endurskoðun.

---

## Áherslur í skólastarfi markmiðs 2

Framhaldsskólinn í Vestmannaeyjum vill að starfsmönnum og nemendum líði vel í skólanum og að þeir fái tækifæri til að þroska samskipti, byggð á gagnkvæmri virðingu og skilningi.“

Þetta markmið tengist þeim áherslum sem skólinn vill hafa varðandi stjórnun, starfsmenn, stoðþjónustu og nemendur/samstarfsmenn, en áherslurnar eru að;

- stjórnun sé ávallt skýr og skilvirk, unnin í góðri samvinnu við starfsmenn og nemendur.
- allir starfsmenn og nemendur séu meðvitaðir um skyldur sínar og réttindi og öll mál fái sanngjarna og réttláta afgreiðslu.
- allir starfsmenn og nemendur hafi greiðan aðgang að ráðgjöf, heilsugæslu, líkamsrækt og þeim tækjabúnaði sem nám og önnur störf krefjast.
- starfað sé eftir raunhæfri og rökstuddri fjárhagsáætlun, innan þess ramma sem fjárheimildir leyfa, en jafnframt skal leita leiða til að auka sértekjur skólans.
- skólinn leggi sig eftir samstarfi við foreldra, aðra skóla og stofnanir, aðila úr atvinnulífinu og sveitastjórnir í okkar næsta nágrenni.
- skólinn reki kynningarstarf og tryggi stöðugt upplýsingastreymi til foreldra og samstarfsaðila.

---

## 2. Lýsing á starfsemi skólans

### 2.1 Hlutverk

Framhaldsskólinn í Vestmannaeyjum er framhaldsskóli í Vestmannaeyjum og starfar skv. lögum um framhaldsskóla nr 92/2008. Í lögnum segir m.a: *Hlutverk framhaldsskóla er að stuðla að alhliða þroska allra nemenda svo að þeir verði sem best búnir undir að taka virkan þátt í lýðræðisþjóðfélagi. Framhaldsskólinn býr nemendur undir störf í atvinnulífinu og frekara nám. Framhaldsskólinn leitast við að efla ábyrgðarkennd, víðsýni, frumkvæði, sjálfstraust og umburðarlyndi nemenda, þjálfar þá í öguðum og sjálfstæðum vinnubrögðum og gagnrýninni hugsun, kennir þeim að njóta menningarlegra verðmæta og hvetur til stöðugrar þekkingarleitar.* Hlutverk skólans er samkvæmt samningi við menntamálaráðuneyti að halda úti kennslu á þeim námsbrautum sem tilteknar eru í 4. kafla samningsins og brautskrá þá nemendur er ljúka þar skilgreindum lokaprófum. Námsframboð er samsett af námi til stúdentsprófs á fjórum brautum, auk viðbótarnáms til stúdentsprófs fyrir þá sem lokið hafa ýmiskonar starfsnámi. Styttri bóknámsbrautir eru nokkrar, þar á meðal almenn námsbraut með vali um ýmsar áherslur. Verknámið samanstendur af vélstjórn, skipstjórn, grunnnámi helstu iðngreina og námi sjúkraliða. Skólinn rekur einnig starfsbraut fyrir fatlaða, þar sem nemendur eru á einstaklingsnámskrám. Einstaka námsbrautir eru ekki alltaf í rekstri, það er háð eftirspurn.

Skólinn rækir hlutverk sitt með hliðsjón af nemendafjölda og því fjármagni sem hann hefur til ráðstöfunar hverju sinni.

---

## 2.2 Námsbrautir

Á árinu 2011 voru starfræktar eftirfarandi brautir<sup>3</sup> við skólann skv. Aðalnámskrá 1999 og breytingum sem síðar hafa orðið á henni.

<i>Braut</i>	<i>Heiti brautar</i>
AN	Almenn námsbraut
AN-bók	Almenn námsbraut- bóknámslína
AN-ver	Almenn námsbraut- verknámslína
FÉ	Félagsfræðibraut
FT	<i>Félagsmála- og tómsundabraut.</i>
GBM	<i>Grunnnám bygginga- og mannvirkjagreina</i>
GR	Grunnnám rafiðna
HÚ9	<i>HÚSASMÍÐI, samningsb. iðnnám</i>
MB	Málabraut
MG	Grunnnám í málm- og véltækni
NÁ	Náttúrufræðibraut
S30	<i>Skipstjórnarbraut , (S30)</i>
SJ	Sjúkraliðabraut
SK1	<i>Skipstjórnarbraut SB, 45 metra skip</i>
STB	Starfsbraut
VB	Viðbótarnám til stúdentsprófs af starfsnámsbrautum
VH	Viðskipta- og hagfræðibraut
VI	<i>Viðskiptabraut</i>
VV2	Vélstjórnarbraut 2. stig
VVA	Vélstjórnarnám 1. stig < 750 kW réttindi
VVB	Vélstjórnarbraut VVB <1500 kW réttindi

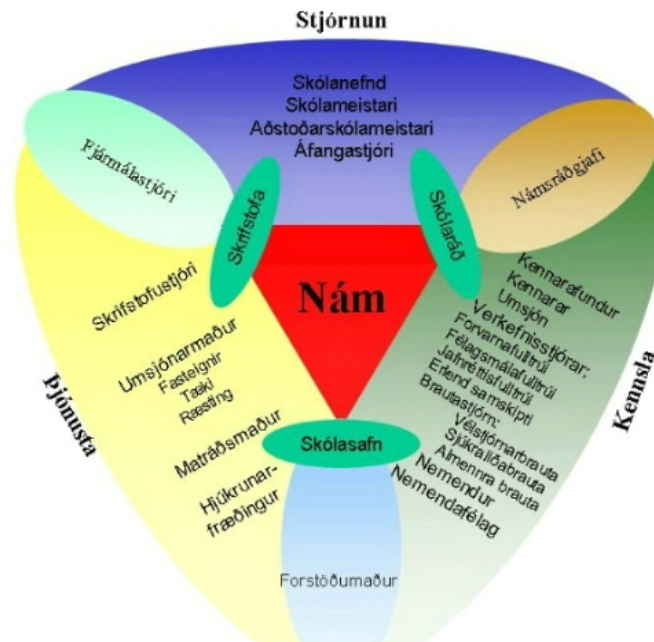
---

<sup>3</sup> Ekki voru nemendur á þeim brautum sem eru skáletraðar.

---

## 2.3 Skipurit FÍV

Skipurit skólans er skipt í þrjá meginþætti; Stjórnun, þjónustu og kennslu. Námið eða öllu heldur nemendur er staðsett sem meginbjarni skipuritsins á þann hátt að aðrir þættir skipuritsins eru byggðir í kringum þann kjarna.



Ekki er unnt að greina boðleiðir í skipuritinu en einnig er í skólanum ábyrgðartafla sem er ætlað að auðvelda starfsfólki að átta sig á hver ber ábyrgð á einstaka atriðum. Listinn er samt ekki tæmandi og þegar að upp er staðið er það skólameistari sem ber ábyrgð á öllu sem fram fer innan skólans.

# Ábyrgðartafla

	Skólameistari	Aðst.meistari	Afangastjóri	Námsráðgjafi	Skrifstofa	Kennarar	Félagsmálaf.	Forvarnafulltrúi	Forstöðumaður bókasafns	Umhverfisstjóri	Skólahjúkrunarfr.	Umsjónarn.heimas.	Gæðanefnd	Skólanefnd	Skólanámsráðgjafi	Trúnaðarmaður/samstarfsnefnd
Kynning	X	X	X	A												
Upplýsingar um nám		X	A	X	X				X							
Ráðgjöf um nám		X	X	A												
Innritun	A	X	X													
Mat á námi		X	A													
Fjarvistir	A	X	X		X	X										
Námsval		A	X			X										
Upplýsingar um mætingu			A		X	X										
Vottorð um nám	A	X	X		X											
Samstarf við heimili	A			X		X										
Heilsugæsla											X					
Vímuvarnir	X						X	A			X					
Námslök		X	A		X											
Útskrift	A	X	X		X											
Próf		A	X		X	X										
Einkunnavinnsla		A	X		X	X										
Skemmtanir						X	A	X								
Busavígsla	A	X	X													
Dimmesjón	A	X	X													
Ferðalög						X	X	X								
Kynningarbæklingur	X	X	X	A	X	X										
Heimasíða skólans	X	X	X		X	X						A				
Upplýsingar og auglýsingar	A															
Skólanámskrá	A	A	A			X										
Bókalistar	X	X	X			A										
Nám í boði	X	X	A			X										
Brautarlýsingar	X	X	A			X										
Kennsla	X	X				A							X			
Kennarafundur	A	X	X	X		X										
Húsnæði	A									A						
Tækjabúnaður	X					X		X	X	A						
Fjármálastjórn	A							A						A		
Innra mat	X					X							A			
Markmiðsskipan	A	X	X											A		
Opinber samskipti	A	X	X											X		
Skýrslugerð	A	X	X	X	X			X	X							
Ráðningar	A									X				A		
Réttindi og skyldur	A	X	X													X
Starfslýsingar	A	X	X													
Verkskipting	A	X	X			X										X
Eftirlit	A	A							X	X			X			
Álitamál	A	A													A	
Launamál	A	X	X													X

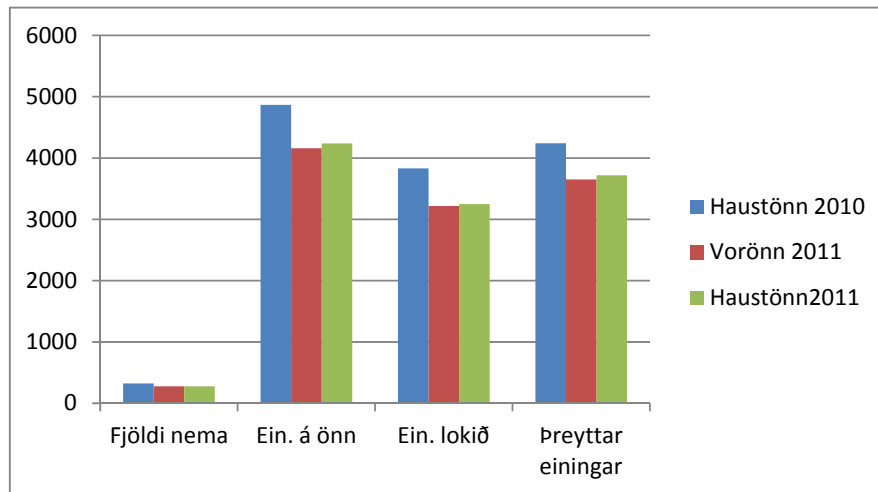
---

### 3. Umfang FÍV og helstu hlutföll og stærðir

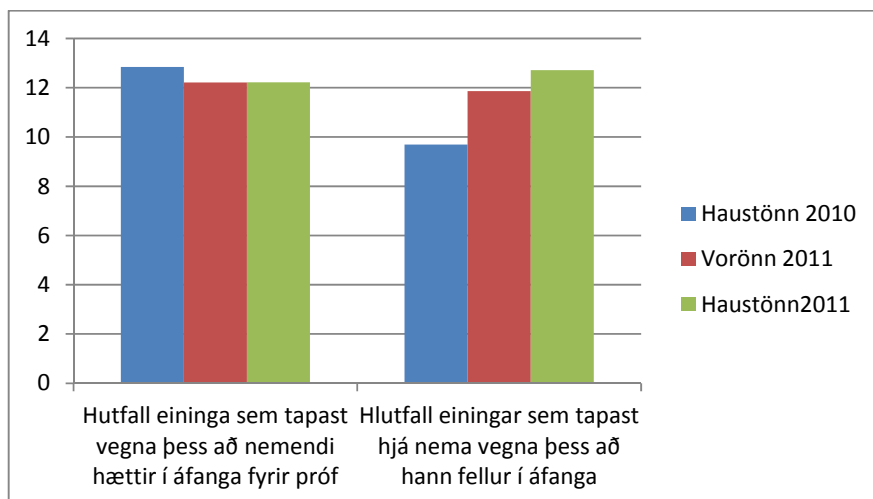
#### 3.1 Nemendur

Þessar tölur eru fengnar úr Innu, listar- tölulegar upplýsingar tímabil og valdar viðeigandi dagsetningar.

Önn	Fjöldi nema	Ein. á önn	Ein. lokið	Preyttar einingar
Haustönn 2010	323	4865	3829	4240
Vorönn 2011	277	4159	3218	3651
Haustönn2011	277	4238	3247	3720



Við sjáum að nemendum fækkar umtalsvert frá hausti 2010 til haust 2011, er það vegna þess að árgangurinn sem hóf nám við skólann var mjög lítil og verður því aftur fjölgun á nemendum haustið 2012. Við sjáum að nemendur hætta í fleiri einingum á haustönn 2011 en haustönn 2010, þegar við skoðum hvaða nemendur þetta eru þá er ekki hægt að sjá nein sameiginleg einkenni en við þurfum að greina þetta nánar. Eins er umtalsvert meira fall í áföngum á haustönn 2011 en á haustönn 2010 og var ákveðið að skoða á vorönn 2012 hvaða skýringar væru á þessu aukna falli. Skipaður var 3 manna vinnuhópur, námsráðgjafi, áfangastjóri auk fulltrúa kennara til að skoða þessi mál. Þeir eiga að skoða hvort einstaka áfangar skeri sig úr, hvaða nemendur þetta séu. Ásamt því að koma með tillögur að því hvernig bæta megi ástandið. Vinnuhópurinn á að skila niðurstöðum og tillögum til skólameistara í maí 2012.



Skipting nema eftir námsstöðu <sup>4</sup>				
Fjöldi lokinna eininga	Vor 2010	Haust 2010	Vor 2011	Haust 2011
0-20	102	132	79	73
21-40	55	46	49	46
41-60	41	44	39	39
61-80	31	29	39	40
81-100	25	19	24	24
101-120	15	18	21	20
121-140	16	12	13	14
141-	2	1	2	2

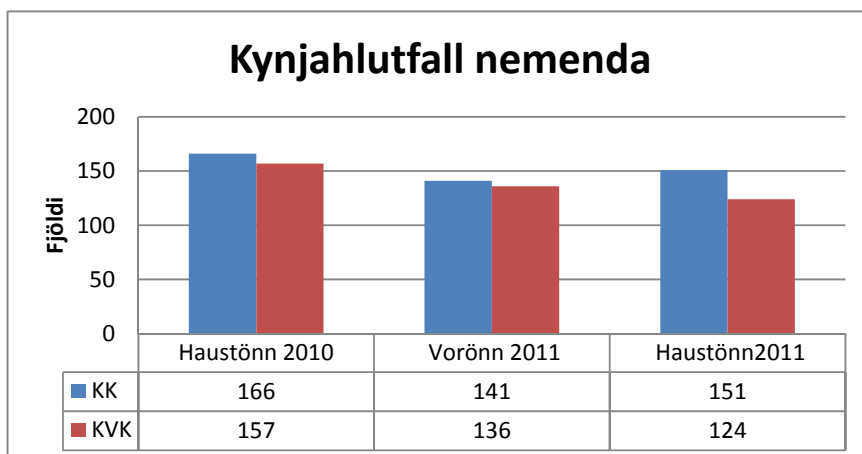
Fjöldi útskriftanema <sup>5</sup>	FÉ	NÁ	VH	VB	HÚ9	GR06	VVA	VVB	STB	SJ	Samtals
Haust 2010	6	7					1				14
Vor 2011	7	5	1	1	1			3	1		19
Haust 2011	6	7	1	1		3				2	20

<sup>4</sup> Þessar tölur eru fengnar úr Innu-ýmsir listar- gögn til Lín, valin viðeigandi önn. Gögnunum er raðað eftir fjölda lokinna eininga og síðan er talið í þessa flokka.

<sup>5</sup> Þessi listi er sá sami og sendur er til Hagstofu að lokinni hverri útskrift.



## Kynjahlutfall nemenda



Fjöldi útskriftanema eftir kyni	KVK	KK
Haust 2010	11	3
Vor 2011	10	9
Haust 2011	11	9

## Fjöldi nemenda á einstaka námsbrautum í lok annar<sup>6</sup>

Braut	Heiti brautar	Fjöldi vor 2011	Fjöldi haust 2011
AN	Almenn námsbraut	11	10
AN-bók	Almenn námsbraut- bóknámslína	19	20
AN-íþr	Almenn námsbraut - íþróttalína	8	7
AN-ver	Almenn námsbraut- verknámslína	3	9
FÉ	Félagsfræðibraut	90	89
GR06	Grunnnám rafiðna	8	12
MB	Málabraut	3	1
MG	Grunnnám í málm- og véltækni	6	3
NÁ	Náttúrufræðibraut	63	74
ÓTN	Ótilgreint nám	2	
SJ	Sjúkraliðabraut	13	10
STB	Starfsbraut	4	4
VSS	Viðbótarnám til stúdentsprófs af starfsnámsbrautum	3	2
VH	Viðskipta- og hagfræðibraut	5	2
VI	Viðskiptabraut	1	
VV2	Vélstjórnarbraut 2. stig	1	1
VVA	Vélstjórnarnám 1. stig < 750 kW réttindi	2	1
VVB	Vélstjórnarbraut VVB <1500 kW réttindi	24	13
	Samtals	266	258

<sup>6</sup> Upplýsingar fengnar úr innu- listar-ýmsir listar,tölulegar upplýsingar

---

## 3.2 Starfsfólk

Á skólaárinu 2011 störfuðu að jafnaði tæplega 40 einstaklingar við Framhaldsskólanum í Vestmannaeyjum.

Í kennslu, námsráðgjöf og stjórnun eru 22,5 stöðugildi á haustönn 2011 og hefur fækkað um rúm 6% frá því síðasta haust. Það er aðallega vegna þess að kennsla í verklegum greinum er minni núna vegna minni aðsóknar.

Heildarlaunagreiðslur á árinu 2010 voru 167.512.602 milljónir, sem eru 80% af heildargjöldum.

Heildarlaunagreiðslur á árinu 2011 voru 82% af heildarútgjöldum skólans.

Stjórnendur og kennarar

Stjórnun er þannig háttað, að dagleg yfirstjórn er í höndum skólameistara og tveggja aðstoðarstjórnenda, aðstoðarskólameistara (77% staða) og áfangastjóra (77% staða).

Brautarstjórar eru yfir vélstjórnarbraut og starfsbraut fatlaðara og eru þeir ráðnir úr hópi kennara, umbun felst í hærri launaflokkun.

Verkefnastjórar eru voru ráðnir úr hópi kennara til að stýra eftirfarandi verkefnum: Forvarnir og umsjón í vélasal. Verkefnastjórnin er launuð með viðbótar launaprepum.

Á haustönn 2010 voru kenndar 469 kennslustundir á viku í almennri kennslu og voru það 25 einstaklingar sem komu að þeirri kennslu.

Á vorönn 2011 voru kenndar 433 kennslustundir á viku í almennri kennslu og 21 einstaklingar sem komu að þeirri kennslu. Á haustönn 2011 voru kenndar 433 kennslustundir á viku í almennri kennslu og voru það 21 einstaklingar sem komu að þeirri kennslu.

Auk þess voru kenndar 33 kennslustundir á viku á starfsbraut á haustönn 2010. Á vorönn 2011 voru kenndar 33 kennslustundir á starfsbraut og á haustönn 2011 eru einnig kenndar 33 kennslustundir á starfsbrautinni

---

Annað starfsfólk

Við önnur störf áður ótalin, starfa að jafnaði 11 – 16 einstaklingar. Þrír eru í fullu starfi, það eru skrifstofustjóri, forstöðumaður bókasafns ( sem jafnframt er ritstjóri heimasíðu) og umsjónarmaður húsnæðis. Í hlutastörfum eru fjármála-stjóri (75%), hjúkrunarfræðingur (25%), matráðskona (42%), 6 ræstitæknar (47% starf hjá hverjum) og tveir eru til vara. Stuðningsfulltrúi á starfsbraut er í 60% starfi. Auk ofantaldra starfa, er kerfisstjóri (tölvuumsjón og viðhald) ráðinn sem verktaki, en þó með fasta viðveru (samsvarar upb 40 – 50 % starfi).

### 3.3 Húsnæði

Skólahúsnæðið er í heild 3.172 fermetrar og þar af eru 918 fermetrar kennslurými. Í skólanum eru 14 kennslustofur, 1 stórt rými með borðum fyrir nemendur sem jafnframt er hátíðarsalur og notaður í prófum, skrifstofur og bókasafn.

Skólinn er vel tækjum búinn og eru skjávarpar og tölvur í hverri kennslustofu ásamt þráðlausu netsambandi fyrir nemendur og alls staðar innan veggja skólans. Endurnýjum hefur verið lítil sem engin á búnaði í nokkur ár og er nú svo komið að ýmis húsbúnaður þarfnast endurnýjunar.

Á bókasafni skólans er kennslutengt efni auk afþreyingarefnis. Forsstöðumaður bókasafns er bókasafnsfræðingur og útvegar millisafanalán ef nauðsynlegar bækur eru ekki til. Á bókasafninu eru einnig vinnuborð og lessalur fyrir nemendur. Nemendur hafa aðgang að tölvum á bókasafni ásamt því að geta nýtt sér tölvustofu skólans þegar þar er ekki verið að kenna.

Sífelldar endurbætur á aðstöðu bæði kennara og nemenda eru í framtíðarskipulagi skólans sem ætlað er að gera hann verðmætari fyrir viðskiptavinum hans, og með bættri vinnuaðstöðu og umhverfi aukast möguleikar á aukinni starfsánægju meðal starfsmanna skólans.

### 3.4 Starfstími

Skólinn er opinn 10 mánuði á ári en kennsla fer fram í 9 mánuði frá lokum ágúst mánaðar til loka maí mánaðar. Skólaárið skiptist í tvær annir; haustönn sem lýkur með prófum í desemberlok, og vorönn sem lýkur með prófum í maílok. Að jafnaði eru 10 dagar notaðir

fyrir próf á hvorri önn og 2-3 dagar í frágang þeirra. Hefð er fyrir því að útskrifað sé á laugardögum.

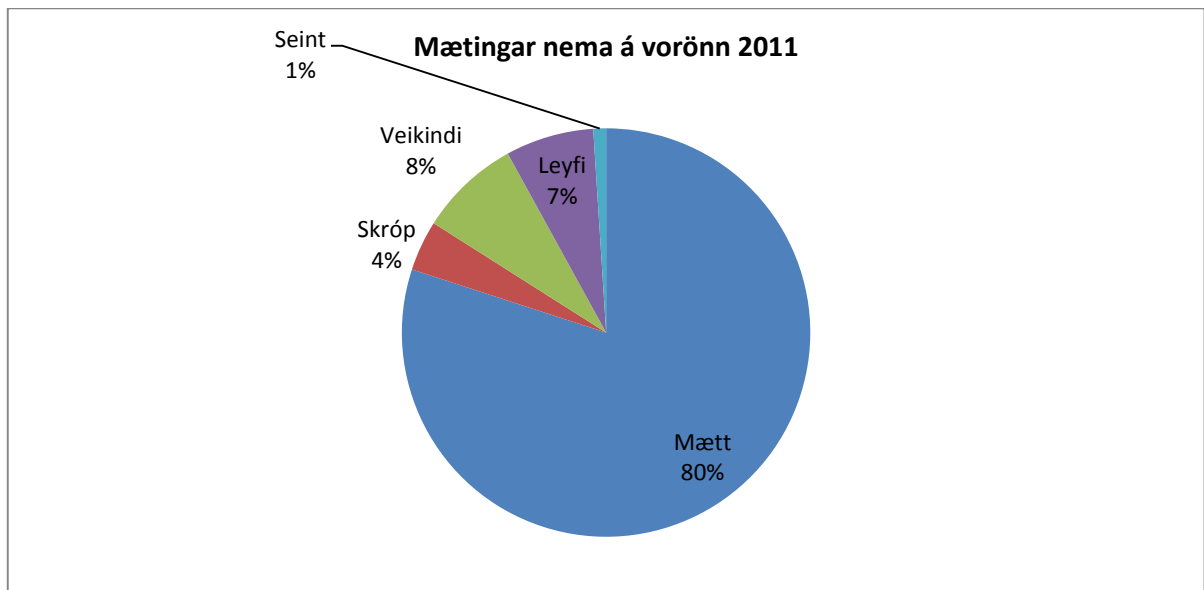
Kennsluvikur á hvorri önn eru u.þ.b. 15 og reynt er að hafa annirnar sem jafnastar.

### 3.5 Kennslustundir og áfangar

	Kenndir tímar	Kenndir tímar í sérdeild m. álagi	Samtals tímar	Meðalfjöldi nemenda í hóp <sup>7</sup> Allir hópar	Meðalfjöldi í hóp <sup>8</sup> eingöngu bóknám
Haust 2010	463	38,5	501,5	18,2	20,4
Haust 2011	433	38,5	471,5	19,2	21,9

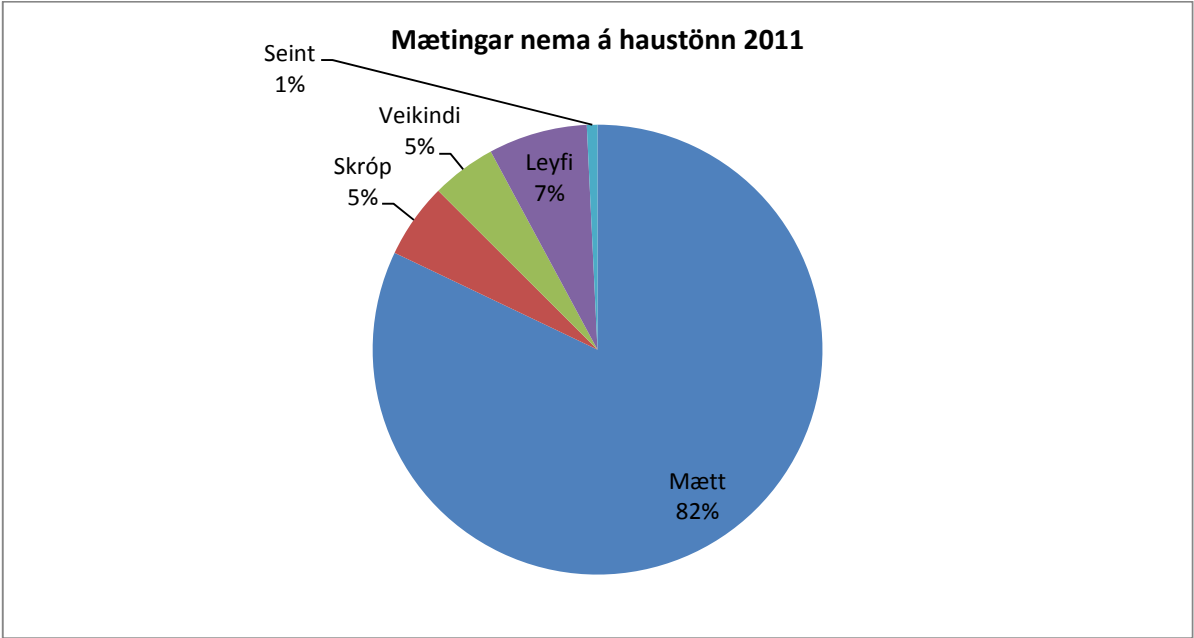
Fjöldi nemenda í hóp Bóknám og verknám	Fjöldi hópa 2010 haust	Fjöldi hópa 2011 vor	Fjöldi hópa 2011 haust
5-10	15	13	17
11-15	13	16	10
16-20	13	18	12
21-25	18	19	23
26-30	11	14	17
30-	0	2	1
Samtals:	70	82	81

### 3.6 Mætingar nemenda



<sup>7</sup> Hópar í sérdeild eru ekki taldir með

<sup>8</sup> Hópar í sérdeild eru ekki taldir með



---

## 4. Rammi um sjálfsmat FÍV

Sjálfsmat er hluti af lögbundinni starfsemi skólans. Megintilgangur þess er að stuðla að framgangi markmiða skólans, meta hvort þeim hafi verið náð, endurskoða þau og stuðla að umbótum og vera þannig eðlilegur hluti af starfs – og þróunaráætlunum. Við sjálfsmatið notar skólinn Stefnumiðað árangursmat.

### 4.1 Sjálfsmatsaðferð

Framhaldsskólinn í Vestmannaeyjum notar aðferðarfræði Kaplans og Nortons, *Stefnumiðað árangursmat* við stefnumótun og sjálfsmat. Markmiðum skólanámskrár er raðað inn í skorkort eftir viðfangsefnum.

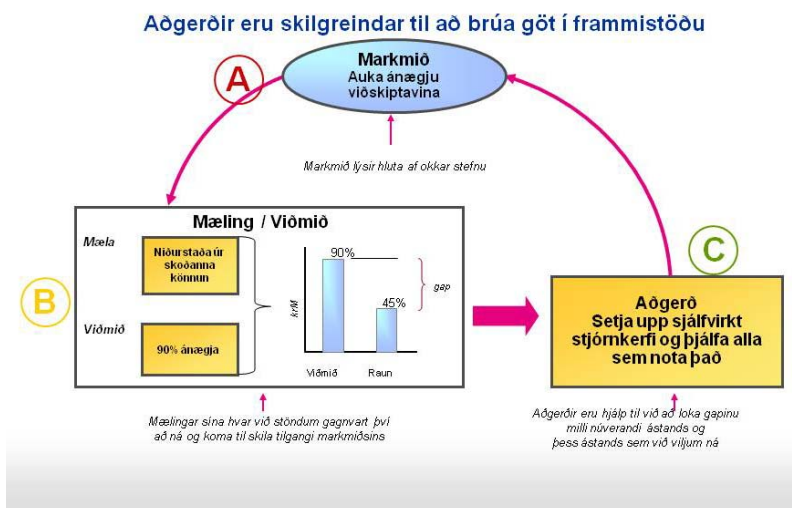
1. Fyrst setur skólinn sér stefnu og markmið í skólastarfinu sem taka mið af framtíðarsýn og hlutverki hans, en um leið er þeim ætlað að bæta skólastarfið. Helstu markmiðum er stillt upp í skorkorti sem sýnir að hvaða þáttum (víddum) skólastarfsins þau snúa að; “viðskiptavinum”, innri ferlum í skólastarfinu eða fjármálum.
2. Næst eru settir upp mælikvarðar (mælitæki) til að mæla hvernig okkur gengur að ná settum markmiðum. Oft þarf að nota fleiri en einn mælikvarða á hvert markmið. Á þessu stigi fer fram hið stöðuga mat á því hvernig skólastarfið gengur, ýmist með reglubundnum könnunum, samantekt á upplýsingum sem verða til jafnt og þétt eða samanburði.

Framkvæmd mælinganna fer fram með því að:

- Upplýsingar eru teknar úr upplýsingakerfum skólans, Innu, Námskjánum og bókhaldskerfinu Oracle
  - Upplýsingum er safnað með könnunum.
  - Kannanir á meðal nemenda eru rafrænar og notaður er Námskjárinn.
  - Utanaðkomandi sérfræðingar eru fengnir til að gera kannanir. Við notum kannanir sem eru gerðar að tilhlutun annara aðila eins og könnunin Stofnun ársins, opinberir vefir og aðrar kannanir sem ráðuneytið sem og aðrir aðilar eru að gera á skólastarfinu. Við höfum ekki bolmagn til að fá utanaðkomandi aðila til að gera kannanir á ákveðnum þáttum því það er alltof dýrt og skólinn hefur ekki fjármagn til þeirra hluta.
3. Til að bregðast við niðurstöðum úr áður nefndum mælingum höfum við aðgerðastig, þar sem skilgreindar eru þær aðgerðir, sem eiga að bæta árangur ef illa eða ekki gengur að ná settum

markmiðum. Hver aðgerð er skilgreind sem afmarkað verkefni, með tilheyrandi tímaáætlun, ábyrgðarmanni og eftirfylgni. Ef markmið nást eru þau endurskoðuð og ný sett.

### 1.1.1.1 Vinnulag, samhengi markmiðs, mælikvarða og aðgerða



Mælikvarði	Aðgerðir
Vísbending Við erum á réttari leið miðað við markmiðið Lýsing á mælikvarðanum Lýsing á mæliaðferð Hægt að endurtaka mælingu Reikniaðferðir Hvað er með og hvað er ekki með Upphafsviðmið Hver er núverandi staða? Viðmið fyrir hvert tímabil Hvaða árangri ætlum við í raun að ná? Ábyrgð á mælingunni Tíðni	<ul style="list-style-type: none"> <li>▶ Hefur áhrif á mælikvarðann þannig að viðmið náist</li> <li>▶ Vel skilgreint verkefni</li> <li>▶ Hefur upphaf</li> <li>▶ Hefur endir</li> <li>▶ Ábyrgð fyrir verkefni skilgreind</li> <li>▶ Megináfangar skilgreindir</li> <li>▶ Ábyrgð á megináföngum</li> <li>▶ Upphaf og endir megináfanga</li> <li>▶ Kostnaðaráætlun</li> <li>▶ Aðgerðir eru kláraðar á árinu !</li> </ul>

Markmiðin, mælingarnar og aðgerðaáætlunin eru birtar á heimasíðu og um þær fjallað í árlegri sjálfsmatsskýrslu, þannig að kerfið er opið og öllum sýnilegt.

## Sjálfsmatsáætlun

	2008-2009	2009-2010	2010-2011	2011	2012
Ágúst	Starfsmannakönnun	Starfsmannakönnun	Starfsmannakönnun	Starfsmannakönnun	Starfsmannakönnun
September					
Október				Skýrslugerð Gerð Áfangaskýrslu	
Nóvember	Áfangamat	Könnun á líðan	Áfangamat	Áfangamat	Áfangamat
Desember	Úrvinnsla annar	Úrvinnsla annar	Úrvinnsla annar	Úrvinnsla annar Úrvinnsla 2011	Úrvinnsla annar Skýrslugerð fyrir árið 2011
Janúar					
Febrúar					
Mars					
				Skólamat	Skólamat
Apríl	Skólamat	Skólamat/áfangamat	Skólamat		Áfangamat Starfsmannaviðtöl
Maí			Starfsmannaviðtöl		
Júní	Úrvinnsla annar	Úrvinnsla annar	Úrvinnsla annar	Úrvinnsla annar	Úrvinnsla annar
	Skýrslugerð	Skýrslugerð	Skýrslugerð		

Sjálfsmat er byggt á á að mæla þá þætti sem eru í stefnukorti Framhaldsskólans. Reynt er að mæla sem flesta þætti hverju sinni. En markmiðið er að heildarmynd fáist á öllum þáttum stefnunnar á þriggja ára tímabili.



## 4.2 Stefnukort FÍV

Breytingar voru gerðar á stefnu skólans samfara gerð skólasamnings vorið 2010. Stefnukort skólans var aðlagð nýrri stefnu og á það að endurspegla stefnu hans.

Mælikvarðar og aðgerðir

Samhliða endurskoðun á stefnukorti eru endurskoðaðir mælikvarðar og aðgerðir.

### Aðgerðaáætlun

Hver mælikvarði er metin skipulega og tilgreint á hvaða tíma það er gert. Sett er upp aðgerðaráætlun á hverju ári. Tekið er tillit til umbótaáætlunar auk þess að markmið sjálfsmatsins að allir hlutar skólastarfsins skulu metnir á þriggja ára tímabili.

Aðgerðaráætlun 2011												
	Janúar	Febrúar	Mars	Apríl	Mai	Júní	Júlí	Agúst	September	Oktober	Nóvember	Desember
<b>Mat á mælikvörðum</b>												
V.1.1.1 Mat á vinnubrögðum nemenda												
V.2.1.1 Námsframboð												
V.2.1.2 Viðhorf samfélagsins												
V.4.1.1 Mæling á ánægju nemenda												
V.4.1.2 Könnun á viðhorfum nemenda til kennsluaðferða												
V.5.1.1 Mæling á líðan nemenda												
V.5.1.2 Þjálfun í öguðum og sjálfstæðum vinnubrögðum												
V.5.2.1 Mæling á upplýsingastreymi												
V.6.1.1 Kanna ímynd skólans												
I.1.1.1 Viðhorfskönnun												
I.1.2.1 Áfangamat-kennslumat												
I.1.3.1 Jafningamat												
I.1.4.1 Kennsla á innu og námskjánum												
I.2.1.1 Fjöldi innritaðra og útskrifaðra nemenda												
I.2.1.2 Markviss nýsköpun												
I.2.2.1 Fjöldi nema sem vildu fara á námsbraut sem ekki er í boði við FÍV												
I.2.2.2 Mat á nýju námsframboði												
I.3.1.1 Aðgerðir á áætlun												
I.4.1.1 Viðhorf til skólaumhverfis												
I.4.1.2 Öryggisstaðlar												
I.5.1.1 Kynningaráætlun												
S.1.1.1 Könnun á sí- og endurmenntun starfsmanna												
S.1.2.1 Starfsánægjukönnun												
S.3.1.1 Könnun á upplýsingastreymi												
S.4.1.1 Samstarfsverkefni												
S.5.1.1 Viðhorf til vinnustaðarins												
F.1.1.1 Úttekt á afkomu skólans												
F.1.2.1 Hlutfall yfirvinnu												
F.1.3.1 Samanburður												

---

### 4.3 Skorkort 2011

Stöðu og uppsetningu sjálfsmatsins er best hægt að lýsa með því að skoða skorkort skólans. Á þeirri mynd má sjá stöðu skorkortsins eftir árið 2011. Þar má sjá þau markmið sem eru í stefnu skólans með litunum grænum, gulum, rauðum og bleikum lit, mismunandi eftir því hvað við á. Skorkortinu er ætlað að lýsa hvernig til tekst við að uppfylla þau markmið sem skólinn hefur sett sér og á þriggja ára tímabili á að fást gott yfirlit um hvernig til tekst.

- *Merkir að mælingar eru í samræmi við markmið, mæling fór fram á þessu sjálfsmatstímabili. Ljósari litur merkir að mæling hefur farið fram áður og var í samræmi við markmið.*
- *Merkir að mælingar eru ekki alveg í samræmi við markmið en þó er um eðlileg frávik að ræða.*
- *Merkir að mælingar eru ekki í samræmi við markmið, skoða skal hvort ekki sé rétt að grípa til sérstakra aðgerða til að ná settum markmiðum*
  - *Verið er að framkvæma mælingar*
  - *Mælingar ekki hafnar*

---

## 5. Niðurstöður sjálfsmats

Niðurstöðum sjálfsmats er safnað eftir því hvaða markmið er verið að mæla en við hvert markmið skorkortsins hafa verið búnir til mælikvarðar og lýsingar á þeim. Niðurstöðunum er safnað og fæst þannig góður samanburður við fyrri mælingar.

Sjálfsmatinu er ætlað að mæla hversu vel tekst til að ná þeim markmiðum sem skólinn hefur sett fram í skólasamningi.

### A. Mat á hvernig skólanum tekst til við að bjóða fjölbreytt og gott nám, sem mætir kröfum nemenda og nærsamfélagsins á hverjum tíma

Þetta markmið tengist þeim áherslum sem skólinn vill hafa varðandi nám, námsframboð, kennslu og nemendum/viðskiptavinum. Búið er að skilgreina þau markmið nánar og verður hér á eftir gerð grein fyrir hverjum þætti og þeim mælikvörðum sem notaðir eru til að meta þá og hvað það er sem við erum að skoða sérstaklega.

#### 5.1 Að skólinn skili víðsýnum nemendum með trausta þekkingu og þroska sem nýtist í starfi, leik og námi.

Þessir þættir snúa allir í skorkorti að viðskiptamannaviddinni og hafa verið metnir með spurningum í skólamati. Bætt hefur verið við matið rýni í brautar- og áfangalýsingar auk þess sem náms- og kennsluáætlanir verða rýndar. Mikil vinna á sér nú stað við gerð nýrra brautarlýsinga og áfangalýsinga og samhliða þeirri vinnu verða til nýjar náms- og kennsluáætlanir. Við höfum ákveðið að útbúa gátlista til að auðvelda okkur að skoða uppbyggingu námsins þannig að nemendur nái sífellt meiri hæfni og hafi þar náð meiri þroska.

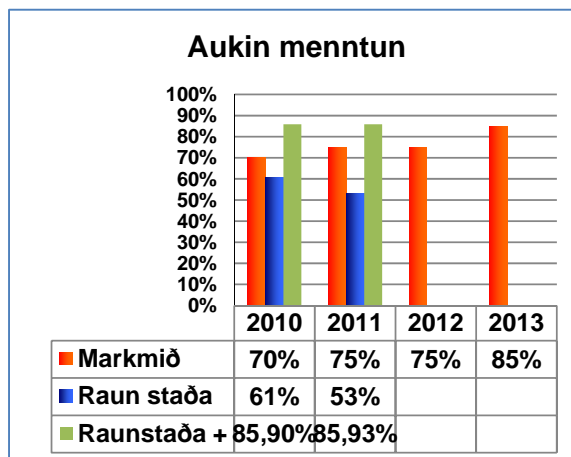
Hér eru notaðir mælikvarðarnir	Númer í skorkori
<ul style="list-style-type: none"><li>• Víðsýni</li><li>• Traust þekking</li><li>• Notagildi menntunar</li><li>• Þroski</li></ul>	V1 – aukin menntun nemenda V3- aukinn þroski nemenda V4- aukin ánægja með skólann

## Aukin menntun nemenda

Skólinn hefur það markmið að auka menntun nemenda. Hvort það gerist er metið með því að leggja þrjár spurningar fyrir í skólamatinu.

- Ertu áhugasamur um námið í FÍV?
- Vekja kennararnir hjá þér áhuga á að læra?
- Ná kennararnir athygli nemenda?

Þessir þættir vega jafnt þegar staðan er metin.



Innleiðing nýrra laga um framhaldsskóla á að vera lokið 2015. Samhliða þeirri innleiðingu verður bætt við mælikvörðum sem snúa að samsetningu námsins. Á hvaða þrepum nemendur stunda nám, hvernig stígandinn er í náminu.

Mun fleiri nemendur velja miðgildi í svörum sínum árið 2011 en árið 2010. Græna súlan, raunstaða+ er því jafnhá fyrir árið 2011 og hún var árið 2010, en bláa súlan hefur minnkað. Námsárangur hefur jafnframt minnkað sem gæti gefið vísbendingar um að nemenda stundi ekki námið af jafn miklu kappi og árið 2010.

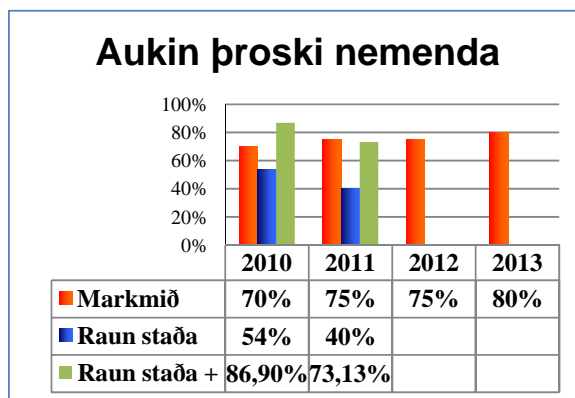
Aðgerð: Þetta atriði þurfum við að skoða betur og er það sett í umbótaáætlun.

## Aukinn þroski nemenda

“ Hlutverk framhaldsskóla er að stuðla að alhliða þroska allra nemenda og virkri þáttöku þeirra í lýðræðisþjóðfélagi með því að bjóða hverjum nemenda nám við hæfi. ” Þannig að með því að bjóða nám við hæfi þá erum við um leið að stuðla að alhliða þroska nemenda og í nýrri námskrá sem verður tilbúin 2015 þá er náminu skipt á ákveðin hæfniþrep og getum við skoðað á hvaða þrepi nemi stundar ná, á hvaða þrepi hann innritast og á hvaða þrepi hann útskrifast. En á innleiðingartímanum þá metum við það að nemandi nái auknum þroska með ef þeir fá krefjandi verkefni og séu færir um að setja sér sín eigin námsmarkmið.

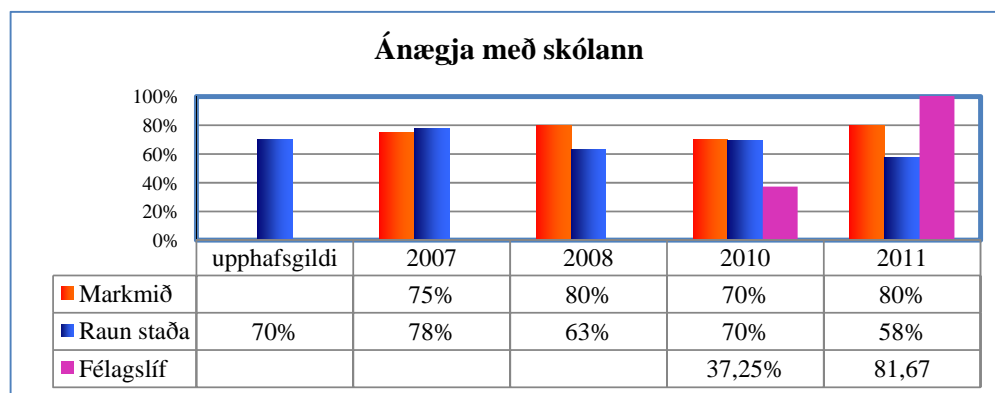
Við metum þetta með því að spyrja tveggja spurninga. Annars vegar hvort verkefni í skólanum séu krefjandi og hins vegar hvort þeir setji sér eigin námsmarkmið.

En eins og í spurningunum hér á undan þá vilja nemendur velja miðgildið. Til að sýna hvað það munar miklu ef sá þáttur er talinn ásættanlegur þá bætum við þriðju súlunni við og köllum Raunstöðu+



Hér munar mest um að nemendur eru ekki að setja sjálfum sér markmið. Það þarf að gera áttak til að nemendur setji sér markmið og nái þeim.

### Aukin ánægja með skólann



Nemendur eru mjög ánægðir með félagslífið, en ánægjan hefur dvínað á öðrum sviðum og hefur aldrei mælst jafn lágt. Það er ánægjulegt hvað nemendur eru ánægðir með félagslífið og því þarf að viðhalda, en jafnframt þarf að finna leiðir til að auka ánægju þeirra með aðra þætti.

Aðgerð: Greina hvaða þættir eru ekki að mælast með jafn mikla ánægju og áður. Greina stöðuna, hefur eitthvað breyst. Gera umbótaáætlun sem miðar að því að auka ánægju nema. Starfshópur, aðstoðarskólameistari, fulltrúi kennara, fulltrúi nemenda.

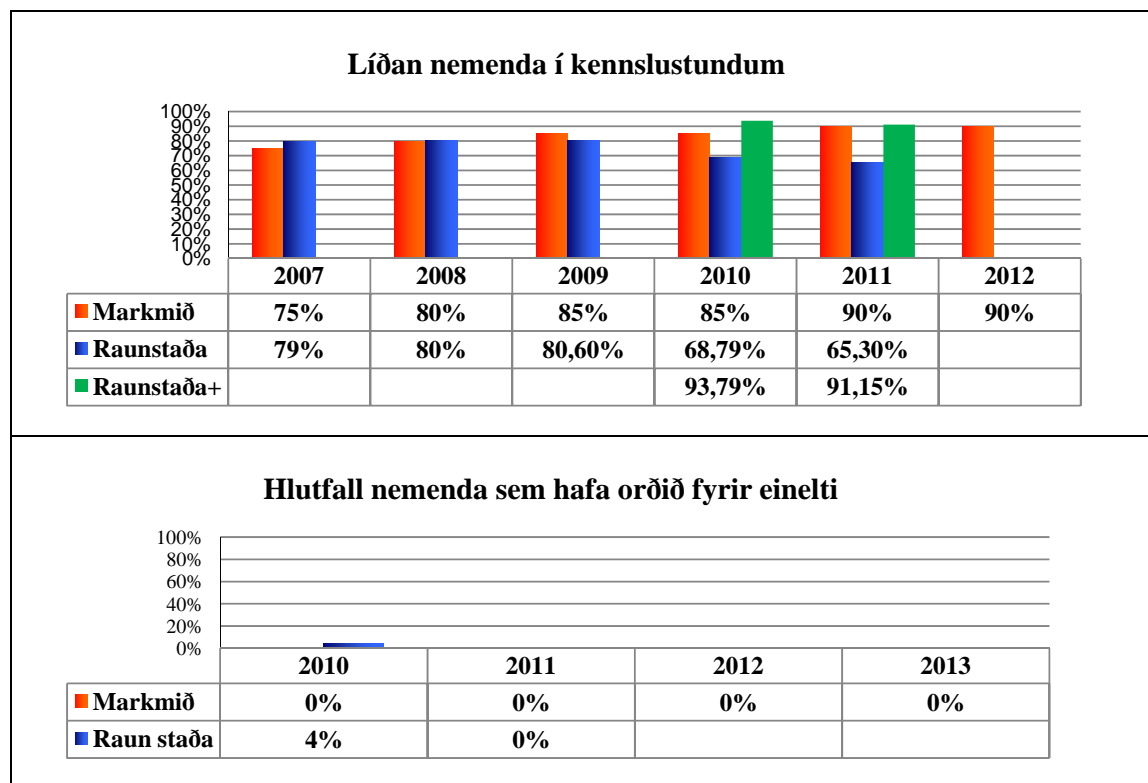
5.2 Að nemendur öðlist aukið sjálfstraust, búi sig undir að taka ábyrgð á eigin lífi um leið og þeir tileinka sér virðingu fyrir samferðafólki og umhverfi sínu.

Þessir þættir eru metnir með spurningum í skólamat og snúa allir í skorkortinu að viðskiptamannavíddinni.

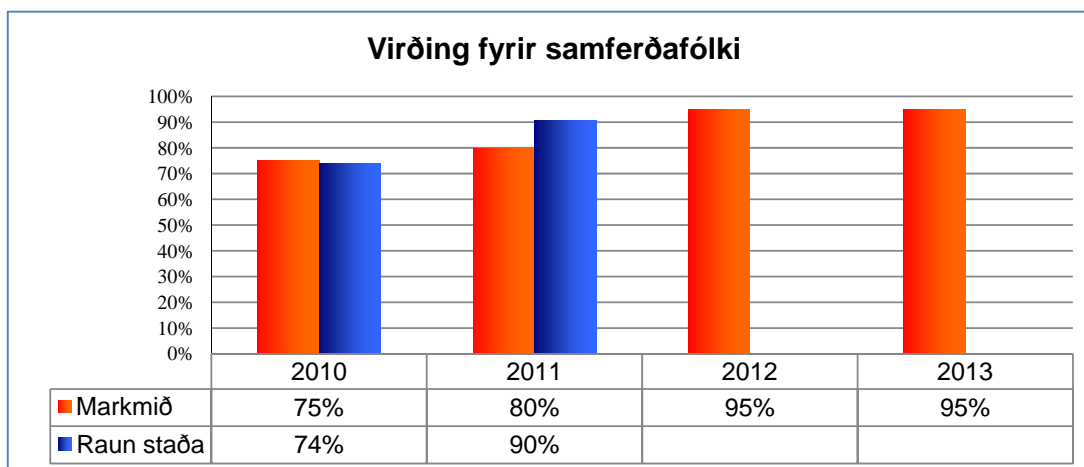
Hér eru notaðir mælikvarðarnir	Númer í skorkori
<ul style="list-style-type: none"> <li>• Sjálfstraust</li> <li>• Ábyrgð</li> <li>• Virðing fyrir samferðafólki</li> <li>• Virðing fyrir umhverfi</li> </ul>	V5

Líðan nemenda

Nemendur eru spurðir beint hvernig þeim líður í kennslustundum.

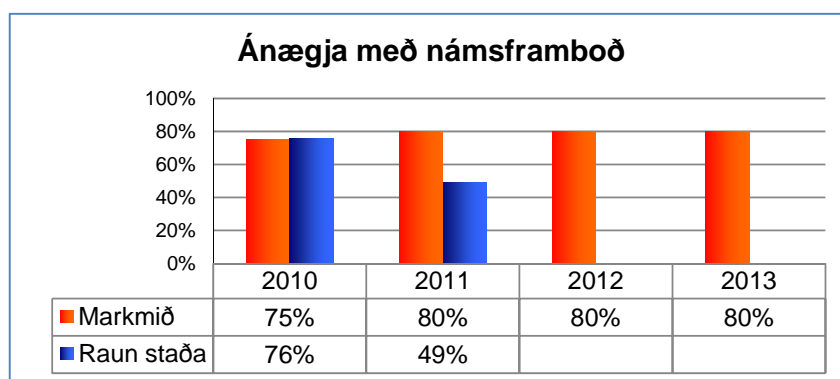


## Virðing fyrir samferðarfólki



5.3 Að fjölbreytni náms í skólanum birtist hæfilegri blöndu bóknáms, verknáms og náms fyrir þá sem þurfa sérúrræði.

Hér eru notaðir mælikvarðarnir	Númer í skorkori
• Fjölbreytni í námí	V2
• Hlutfall bók-, verknáms og sérúrræða	I2



Aðgerð: Gera könnun varðandi námsframboð meðal nemenda áður en val hefst. Hvaða væntingar eru þeir með, er möguleiki að koma til móts við þá.

5.4 Að laga nám og kennslu að þeirri sérstöðu sem heimabyggðin hefur og taka mið af atvinnulífi og menningu Vestmannaeyja.

Hér eru notaðir mælikvarðarnir	Númer í skorkorti
<ul style="list-style-type: none"> <li>Sérstaða Eyjanna í kennslu og námi</li> <li>Áhrifamikil náttúra</li> <li>Áhrifamikil menning</li> </ul>	I 1

Mælingarnar eru gerðar með því að leggja spurningalista fyrir kennara, en þeir eru að leggja áherslu á þessa þætti í kennslunni. Hvernig kemur það fram í náms- og kennsluáætlunum. Þessi mæling verður gerð á vorönn 2012.

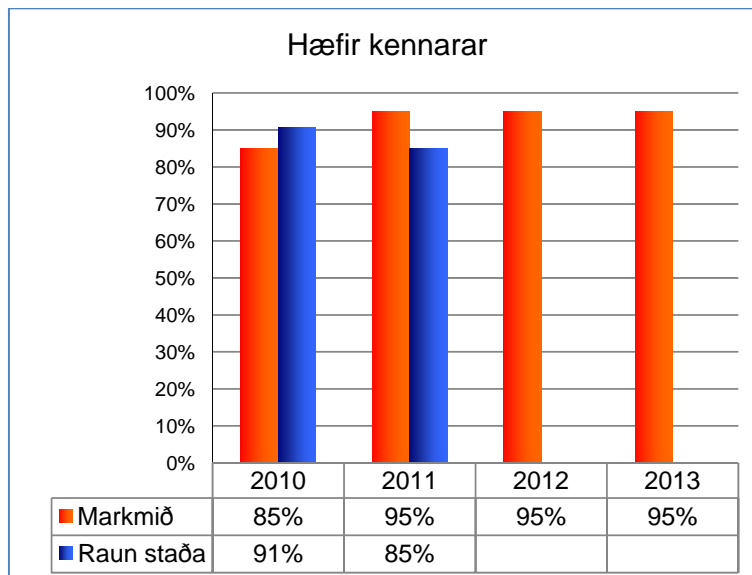
5.5 Að gæði kennslunnar er verði tryggð, með hæfum vel menntuðum kennurum og virku námsumhverfi í stöðugri þróun og endurskoðun.

Þessir þættir snúa allir að víddinni: Innri ferlar í skorkortinu.

Hér eru notaðir mælikvarðarnir	Númer í skorkorti
<ul style="list-style-type: none"> <li>Hæfir kennarar</li> <li>Virkt námsumhverfi</li> </ul>	II

Hæfir kennarar

Hæfir kennarar, þessi þáttur hefur hingað til sem og núna eingöngu verið metin með spurningum úr kennslumati sem og áfangamati. Bætt verður við þessa mælingu, hlutfalli réttindakennara og hvernig þeir standa sig endurmenntun. Verið er að hanna þá mælistiku í samráði við kennara og verður því lokið á vorönn 2012.





---

### Virkt námsumhverfi

	2009-2010	2011
Hlutfall nema sem notar skoli.is	89	91
Hlutfall kennara sem notar skoli.is	81	85
Hlutfall nema sem notar tölvu við námið	78	71
Hlutfall nema sem notar tölvu í kennslustundum	47	40,8

B. Framhaldsskólinn í Vestmannaeyjum vill að starfsmönnum og nemendum líði vel í skólanum og að þeir fái tækifæri til að þroska samskipti, byggð á gagnkvæmri virðingu og skilningi.

5.6 Að stjórnun sé ávallt skýr og skilvirk, unnin í góðri samvinnu við starfsmenn og nemendur.

Hér eru notaðir mælikvarðarnir	Númer í skorkorti
<ul style="list-style-type: none"><li>• Skýr stjórnun</li><li>• Skilvirk stjórnun</li><li>• Samvinna</li></ul>	S1

### Stjórnun

Stjórnun á að vera skýr og skilvirk. Ábyrgðartafla auðveldar starfsfólki að átta sig á hver ber ábyrgð á einstaka störfum innan skólans. Farið er yfir hana árlega og athugað hvort hún þarfnist endurbóta. Fundargerðir skólanefndar birtast á heimasíðu skólans og þar eiga kennarar, foreldrar og nemendur fulltrúa. Fundargerðir kennarafundar liggja frammi til skoðunar á kaffistofu starfsmanna. Jafnréttisstefna er á heimasíðu skólans og snýr jafnt að starfsfólki og nemendum. Jafnréttisstofa gefur umsögn um stefnuna á hverju ári og á árinu 2011 var umsögnin sú, að stefnan uppfyllir allar kröfur sem gerðar eru skv. jafnréttislögum.

	Staða
Ábyrgðartafla	Í endurskoðun
Fundargerðir skólanefndar	Á heimasíðu
Fundargerðir kennarafunda	Á kaffistofu
Jafnréttisstefna	Stenst úttekt

Starfsmenn meta stjórnendur í könnun SFR um stofnun ársins. Trúverðugleiki stjórnenda fékk einkuninna 4,0 af 5 mögulegum, sem er yfir meðaltali hjá stofnunum að svipaðri stærð.

#### Samvinna við starfsmenn

Kennarafundir eru mánaðarlega á starfstíma skóla, starfsmannafundir árlega. Skólafundir eru tvisvar á ári. Á þessum fundum er haft að leiðarljósi að allir geti haft skoðun og komið henni að. Leitast er við að fundirnir séu ekki einvörðungu upplýsingafundir. Einnig eiga kennarar aðila í skólanefnd og skólaráði. Starfsmannafélag er starfandi við skólann og eiga þar aðild allir starfsmenn skólans nema þeir sem sérstaklega óska eftir því að vera ekki aðilar að félaginu.

Við metum samvinnu með könnun SFR, en þar er einnig spurt um starfsanda og sjálfstæði í starfi og var Framhaldsskólinn í Vestmannaeyjum yfir meðaltali í báðum þessum þáttum.

	Þáttakendur
Kennarafundur	Kennarar, stjórnendur, námsráðgjafi
Starfsmannafundur	Allir starfsmenn
Skólaráð	Fulltrúar kennara og nemenda, stjórnendur
Skólanefnd	Fulltrúi kennara, nemenda, foreldra og skólameistari
Starfsmannafélag	Allir starfsmenn
Skólafundir	Allir starfsmenn og fulltrúar nemenda

---

## Samvinna við nemendur

Leitast er við að hafa nemendur með í ákvarðanatöku, þeir eru teknir með á fundi sem varða málefni þeirra og leitað eftir þeirra hugmyndum. 69 % nemenda telja að nemendafélagið hafi áhrif í skólanum.

### 5.7 Að allir starfsmenn og nemendur séu meðvitaðir um skyldur sínar og réttindi og öll mál fái sanngjarna og réttláta afgreiðslu.

#### Skyldur og réttindi nemenda

Skyldur og réttindi nemenda eru í skólanámskrá og lögum um framhaldsskóla.

Eitt af því sem nemendur skólans eru skyldugir til er að fara eftir skólareglunum. Í Skólamati eru þeir spurðir um álit sitt á þeim reglum og telja 67% nemenda reglurnar vera sanngjarnar.

#### Skyldur og réttindi starfsmanna

Farið er eftir lögum og reglum sem gilda um opinbera starfsmenn og fara trúnaðarmenn ásamt stjórnendum yfir þá þætti. Starfsmannastefna er í endurskoðun og verður lokið á árinu 2012.

#### Ferli mála og afgreiðsla

Hér eru notaðir mælikvarðarnir	Númer í skorkorti
<ul style="list-style-type: none"><li>• Meðvitaðir um skyldur</li><li>• Þekkja réttindi</li><li>• Meðferð mála</li><li>• Afgreiðsla mála</li></ul>	S3

---

5.8 Að allir starfsmenn og nemendur hafi greiðan aðgang að ráðgjöf, heilsugæslu, líkamsrækt og þeim tækjabúnaði sem nám og önnur störf krefjast.

- Ráðgjöf

Náms- og starfsráðgjöf

65% nemenda er ánægður með náms- og starfsráðgjöf

Allir nýnemar eru boðaðir í upphafi náms til viðtals við námsráðgjafa ásamt forráðamönnum ef þeir eru ekki orðnir 18 ára.

- Heilsugæsla

Skólahjúkrunarfræðingur er starfandi við skólann.

Starfsmenn

Stendur til boða að fá mælingar á blóðþrýstingi og blóðsykri. Einnig stendur þeim til boða að fá bólusetningar við influensu.

- Líkamsrækt

Nemendur

Íþróttakennsla.

Hér eru notaðir mælikvarðarnir	Númer í skorkorti
<ul style="list-style-type: none"><li>• Náms og starfsráðgjöf</li></ul>	S2
<ul style="list-style-type: none"><li>• Heilsugæsla</li></ul>	V4
<ul style="list-style-type: none"><li>• Líkamsrækt</li></ul>	I4
<ul style="list-style-type: none"><li>• Tækjabúnaður</li></ul>	
<ul style="list-style-type: none"><li>• Aðstaða</li></ul>	

5.9 Að starfað sé eftir raunhæfri og rökstuddri fjárhagsáætlun, innan þess ramma sem fjárheimildir leyfa, en jafnframt skal leita leiða til að auka sértekjur skólans.

Hér eru notaðir mælikvarðarnir	Númer í skorkorti
--------------------------------	-------------------

• Raunhæf	F2
• Rökstudd	F3
• Samanburður við fjárheimildir	F4
• Sértekjur	

Við mat þessara þátta er farið í ársreikning skólans og metið hvernig til tekst.

5.10 Að skólinn leggi sig eftir samstarfi við foreldra, aðra skóla og stofnanir, aðila úr atvinnulífinu og sveitastjórnir í okkar næsta nágrenni.

Hér eru notaðir mælikvarðarnir	Númer í skorkorti
<ul style="list-style-type: none"> <li>• Samstarf</li> <li>• Foreldrar</li> <li>• Skólar</li> <li>• Stofnanir</li> <li>• MRN</li> <li>• Atvinnulíf</li> <li>• Bæjarfélög</li> </ul>	

Skólinn leggur sig eftir samstarfi við foreldra, aðra skóla og stofnanir, aðila úr atvinnulífinu og sveitastjórnir í okkar næsta nágrenni. Smæð samfélagsins og sú mikla nálægð sem við búum í gerir það að verkum að við erum alltaf að vinna saman. Mest óformlega, en við þekkjumst flest og til að mynda er bæjarstjóri Vestmannaeyja einnig formaður skólanefndar, fyrrum nemandi og kennari skólans. Hér vantar mælikvarða og tengingu í skorkort.

5.11 Að skólinn reki kynningarstarf og tryggi stöðugt upplýsingastreymi til foreldra og samstarfsaðila.

Hér eru notaðir mælikvarðarnir	Númer í skorkorti
<ul style="list-style-type: none"> <li>• Kynning og upplýsingar</li> <li>• Almenn</li> <li>• Til foreldra</li> <li>• Til samstarfsaðila</li> </ul>	I5

Árlega fer fram úttekt á opinberir vefum, á árinu 2010 og á árinu 2011 var niðurstaðan sú að vefur Framhaldsskólinn í Vestmannaeyjum uppfyllti þær kröfur sem gerðar eru til slíkra vefa.

Opinn hugbúnaður er í innleiðingu við skólann en úttekt hefur ekki farið fram.

Verkefni	Gert
Kynningafundur á vorönn	x
Upplýsingarit á haustönn	x
Upplýsingar um mætingar mánaðarlega í tölvupósti	x
Upplýsingar um námsárangur	x
Nýnemaviðtöl með forráðamönnum við námsráðgjafa	x

---

## 6. Samstarfsverkefni

FÍV var í samstarfi með Fjölbautaskóla Norðurlands vestra, Verkmenntaskóla Austurlands og Menntaskólanum á Ísafirði á skólaárinu 2011.

Samstarf við ÍBV íþróttafélag, íþróttakademía

Samstarf við Nýsköpunarstofu, FABLAB

Þáttakandi og stýriskóli Nordplus verkefni við Lettland.

---

## 7. Þróunarverkefni

Mestur tími hefur farið í að móta nýja námskrá í samræmi við nýsamþykkt lög um framhaldsskóla. Skólinn hefur hafið samstarf við þrjá aðra skóla á landsbyggðinni við mótun þessara stefnu.

Ný námsbraut til framhaldsskólaprófs.

Sjálfsmatstækið endurskoðað- tilbúið í janúar 2012, kynningarfundir mars 2012.



---

## 8. Samantekt og umbótaáætlun

### 8.1 Samantekt

Stefnuskrá skólans og sú framtíðarsýn sem þar birtist er ljós og þeir þætti stefnuskrár sem úteket var gerð á eru að mati stjórnenda í góðum farvegi. Ljóst er að gera þarf umbætur á nokkrum þáttum og aðallega þeim sem snúa að ánægju nemenda. Ekki hafa allir þættir skorkortsins verið sérstaklega mældir enda er ekki ætlast til þess skv. skorkorti. Með tilkomu nýs skólasamnings á vormánuðum 2010 var unnið að lagfæringum á stefnu skólans og í framhaldi hefur farið fram mikil vinna við að yfirfæra mælikvarða skorkorts og endurskoðun á þeim. Sú vinna er á lokasprettinum og verður ný handbók tilbúin til útgáfu á vormánuðum 2012.

### 8.2 Umbótaáætlun

Það er ljóst að ekki hafa allir þættir sjálfsmatsins skilað þeim niðurstöðum sem vonast var til í upphafi og hefur verið gripið til aðgerða til að fá betri niðurstöður. Þær aðgerðir miða fyrst og fremst að því að vinnuhópar rýna enn frekar í niðurstöður sjálfsmats, greina stöðuna og koma með tillögur að úrbótum.

---

## 9. Sjálfsmatsáætlun 2012

### 9.1 Inngangur

Sjálfsmat er fastur hluti af skólastarfi í FÍV.

Á árinu 2012 verður haldið áfram á sömu braut.

Skólinn er með stefnuskrá sem ásamt markmiðum er birt á heimasíðu skólans og endurskoðuð á hverju ári.

Einnig er margt annað mat í gangi bæði formlegt og óformlegt.

Nýjar námsbrautir eru í mótun og þær flokkaðar eftir þrepum. Gera þarf gátlista til að auðvelda mat á brautunum og nýjum áföngum. Eins þarf að huga að tengingum við stefnu skólans.

### 9.2 Hvað á að meta?

Við sjálfsmatið eru skoðaðar fjórar víddir skv. stefnukorti skólans.

*Viðskiptamannavíddin*

*Innri ferli*

*Starfsmenn/þekking UT*

*Fjármál*

#### Viðskiptavinir

Kennsla verður metin í könnun sem lögð verður fyrir alla nemendur skólans í öllum námsáföngum í lok apríl og lok nóvember). Niðurstaða þeirrar könnunar verður borin saman við kannanir frá umliðnum árum. Kennarar fá niðurstöður kennslukannana hjá aðstoðarskólameistara og skólameistara. Þar er niðurstaðan rædd. Hvað er gott og hvað má betur fara og markmið næstu anna sett fram. Kennslumatið fer fram á námsskjánum sem er það námskerfi sem notað er í FÍV. Verið er að skipta í opin hugbúnað og þarf því að færa þessar kannanir í ný kerfi.

Námsárangur er metinn með hliðsjón af námsárangri síðustu anna. Þurfum að útbúa staðla til að meta árangurinn á þeim gögnum sem fara úr skólakerfinu.

---

Innri ferli.

Starfandi eru hópar sem eru að fara yfir gerð nýrrar námskrár og aðlaga skólastarfið að breyttum lögum.

### 9.3 Starfsmenn/þekking UT

Starfsmannasamtöl eru fyrirhuguð á vorönn.

### 9.4 Fjármál

Í ljósi minnkaðra fjárveitinga til skólans þá þarf að skoða þessa vídd sérstaklega.

Vestmannaeyjum febrúar 2012

---

Ólafur H. Sigurjónsson, skólameistari

---

Baldvin Kristjánsson, aðstoðarskólameistari

---

Helga Kristín Kolbeins, áfangastjóri