

FRAMHALDSSKÓLINN Í VESTMANNAEYJUM

Sjálfsmatsskýrsla

2013

INNGANGUR	5
1. STEFNUSKRÁ FÍV	6
1.1 HLOTVERK FÍV	6
1.2 LEIÐARLJÓS FÍV	6
1.3 MARKMIÐ OG ÁHERSLUR.....	6
1.3.1 Markmiðin.....	7
1.3.2 Áherslur í skólastarfi vegna markmiðs 1	7
1.3.3 Áherslur í skólastarfi markmiðs 2.....	8
2. LÝSING Á STARFSEMI SKÓLANS.....	9
2.1 HLOTVERK	9
2.2 NÁMSBRAUTIR	10
2.3 SKIPURIT FÍV	11
3. UMFANG FÍV OG HELSTU HLUTFÖLL OG STÆRÐIR.....	13
3.1 NEMENDUR	13
3.1.1 Hlutfallsleg skipting nemenda eftir kyni	13
3.1.2 Kynjahlutfall nemenda	14
3.1.3 Fjöldi nemenda á einstaka námsbrautum.....	15
3.1.4 Aldurshlutfall nemenda.....	16
3.2 STARFSFÓLK.....	17
3.2.1 Stjórnendur og kennarar	17
3.2.2 Annað starfsfólk	17
3.2.3 Hlutfallsleg kynjaskiptings starfsfólks	18
3.3 HÚSNÆÐI	18
3.4 STARFSTÍMI	19
3.5 KENNSLUSTUNDIR OG ÁFANGAR	19
3.6 MÆTINGAR NEMENDA	20
4. RAMMI UM SJÁLFSMAT FÍV	21
4.1 SJÁLFSMATSÁÐFERÐ	21
4.1.1 Sjálfsmatsáætlun.....	23
4.2 STEFNUKORT FÍV.....	24
4.2.1 Aðgerðaáætlun	24
4.3 SKORKORT 2013.....	25
5. NIÐURSTÖÐUR SJÁLFSMAT	26

5.1	AÐ SKÓLINN SKILI VÍÐSÝNUM NEMENDUM MEÐ TRAUSTA ÞEKINGU OG ÞROSKA SEM NÝTIST Í STARFI, LEIK OG NÁMI.	26
5.1.1	Aukin menntun nemenda	27
5.1.2	Aukinn þroski nemenda	27
5.1.3	Aukin ánægja með skólann	28
5.2	AÐ NEMENDUR ÖÐLIST AUKIÐ SJÁLFSTRAUST, BÚI SIG UNDIR AÐ TAKA-ÁBYRGÐ Á EIGIN LÍFI UM LEIÐ OG ÞEIR TILEINKA SÉR VIRÐINGU FYRIR SAMFERÐAFÓLKI OG UMHVERFI SÍNU. 28	
5.2.1	Líðan nemenda.....	28
5.2.2	Virðing fyrir samferðarfólki.....	29
5.3	AÐ FJÖLBREYTNÍ NÁMS Í SKÓLANUM BIRTIST HÆFILEGRI BLÖNDU BÓKNÁMS, VERKNÁMS OG NÁMS FYRIR ÞÁ SEM ÞURFA SÉRÚRRÆÐI.	29
5.4	AÐ LAGA NÁM OG KENNSLU AÐ ÞEIRRI SÉRSTÖÐU SEM HEIMABYGGÐIN HEFUR OG TAKA MIÐ AF ATVINNULÍFI OG MENNINGU VESTMANNAEYJA.....	30
5.5	AÐ GÆÐI KENNSLUNNAR ER VERÐI TRYGGÐ, MEÐ HÆFUM VEL MENNTUÐUM KENNURUM OG VIRKU NÁMSUMHVERFI Í STÖÐUGRI ÞRÓUN OG ENDURSKOÐUN.	30
5.5.1	Hæfir kennarar	31
5.5.2	Virkt námsumhverfi	31
5.6	AÐ STJÓRNUN SÉ ÁVALLT SKÝR OG SKILVIRK, UNNIN Í GÓÐRI SAMVINNU VIÐ STARFSMENN OG NEMENDUR.	32
5.7	AÐ ALLIR STARFSMENN OG NEMENDUR SÉU MEÐVITAÐIR UM SKYLDUR SÍNAR OG RÉTTINDI OG ÖLL MÁL FÁI SANNGJARNA OG RÉttlÁTA AFGREIÐSLU.	33
5.8	AÐ ALLIR STARFSMENN OG NEMENDUR HAFI GREIÐAN AÐGANG AÐ RÁÐGJÖF, HEILSUGÆSLU, LÍKAMSRÆKT OG ÞEIM TÆKJABÚNAÐI SEM NÁM OG ÖNNUR STÖRF KREFJAST. 34	
5.9	AÐ STARFAÐ SÉ EFTIR RAUNHÆFRI OG RÖKSTUDDRI FJÁRHAGSÁÆTLUN, INNAN ÞESS RAMMA SEM FJÁRHEIMILDIR LEYFA, EN JAFNFRAMT SKAL LEITA LEIÐA TIL AÐ AUKA SÉRTEKJUR SKÓLANS.....	35
5.10	AÐ SKÓLINN LEGGI SIG EFTIR SAMSTARFI VIÐ FORELDRA, AÐRA SKÓLA OG STOFNANIR, AÐILA ÚR ATVINNULÍFINU OG SVEITASTJÓRNIR Í OKKAR NÆSTA NÁGRENNI.	35
5.11	AÐ SKÓLINN REKI KYNNINGARSTARF OG TRYGGI STÖÐUGT UPPLÝSINGASTREYMI TIL FORELDRA OG SAMSTARFSADILA.	36
6.	SAMSTARFSVERKEFNI.....	38
7.	ÞRÓUNARVERKEFNI	39

8. SAMANTEKT OG UMBÓTAÁÆTLUN.....	40
8.1 SAMANTEKT.....	40
8.2 UMBÓTAÁÆTLUN.....	40
9. SJÁLFSMATSÁÆTLUN 2013.....	41
9.1 . INNGANGUR	41
9.2 HVAÐ Á AÐ META?.....	41

Inngangur

Sjálfsmat er hluti af lögbundinni starfsemi FÍV. Megintilgangur þess er að stuðla að framgangi markmiða skólans, meta hvort þeim hafi verið náð, endurskoða þau og stuðla að umbótum og vera þannig eðlilegur hluti af starfs- og þróunaráætlunum. Í lögum um Framhaldsskóla nr. 92/2008 er fjallað um mat og eftirlit með gæðum skólastarfsins í VII kafla laganna. Í 40 gr. er fjallað um markmið eftirlitsins og matsins og í 41. gr laganna er fjallað um innra mat skólanna þar sem kveðið er á um að hver framhaldsskóli skuli meta með kerfisbundnum hætti árangur og gæði skólastarfs og birta opinberlega upplýsingar um innra mat sitt, tengsl við skólanámskrá og áætlanir um umbætur. Sjálfsmatskýrsla er gefin út árlega í febrúar.

Framhaldsskólinn í Vestmannaeyjum notar stefnumiðað árangursmat við innra mat skólans og hefur tækið þá kosti helsta að það er auðvelt að aðlaga það breytingum sem verða í skólastarfinu á hverjum tíma. Skólanámskrá er greind í ákveðna þætti eftir viðfangsefnum, þeir settir í skorkort og markmið og mælingar á þeim ákveðin. Öflun gagna og tölfræðileg úrvinnsla, þegar það á við er unnin í skólanum. Gögnin eru rýnd á stjórnendafundum og öðrum fundum starfsfólks. Eftir það eru tillögur um úrbætur settar fram. Að endingu eru settar upp helstu áherslur og gerð áætlun um matsverkefni og umbætur fyrir næsta skólaár. Sú áætlun er yfirfarin á haustönn og ný áætlun kynnt á starfsmannafundi.

Ferlið við matsvinnuna:

1. Niðurstöður kannana og verkefna yfirfarnar og kynntar.
2. Ný lög og reglugerðir , þegar það á við, skoðuð með tilliti til stefnu og sjálfsmats skóla.
3. Styrk- og veikleikar greindir.
4. Stefna skólans og stefnukort yfirfarið með tilliti til skólasamnings.
5. Mats- og umbótaverkefni næsta árs ákveðin.
6. Stefnukort og Skorkort sett upp.
7. Sjálfsmats- og umbótaskýrsla unnin.

1. Stefnuskrá FÍV

Framhaldsskólinn í Vestmannaeyjum vill með stefnu sinni skapa hin bestu skilyrði til að þjóna því hlutverki sem honum er ætlað samkvæmt lögum, reglugerðum og Aðalnámskrá framhaldsskóla.

1.1 Hlutverk FÍV

Hlutverk Framhaldsskólans í Vestmannaeyjum er að efla alhliða þroska nemenda skólans svo að þeir geti tekið virkan þátt í samfélaginu, í starfi, frekara námi og leik. Skólinn leggur sérstaka áherslu á að gera nemendum kleift að stunda sem fjölbreyttast nám í sinni heimabyggð.

1.2 Leiðarljós FÍV

Leiðarljós skólans er að námið og skólastarfið almennt stuðli að alhliða þroska nemenda svo að þeir verði sem best búnir undir að taka virkan þátt í lýðræðisþjóðfélagi.

1.3 Markmið og áherslur

Í skólasamningi¹ Framhaldsskólans í Vestmannaeyjum við Mennta- og menningarmálaráðuneyti sem gerður er í samræmi við 2.mgr. 44.gr. laga nr.92/2008 er fjallað um áherslur í starfsemi skólans.

Annar kafli skólasamningsins fjallar um hlutverk og megináherslur í skólastarfinu.

Framhaldsskólinn í Vestmannaeyjum setur þar fram tvö meginmarkmið sem byggja á hlutverki hans og stefnu skv. skólanámskrá, starfsáætlunum og umbótaáætlun í samræmi við innra mat.

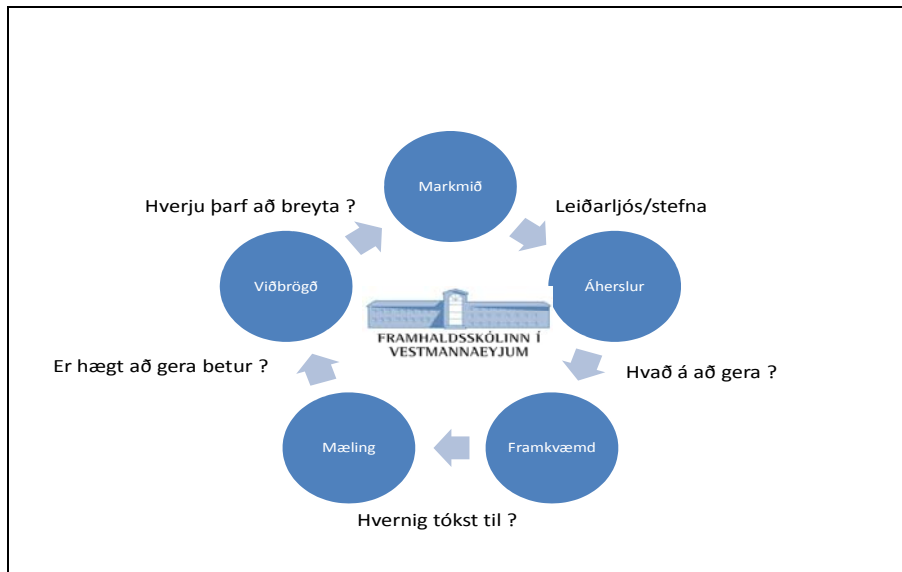
Markmiðin eru:

1. ***Framhaldsskólinn í Vestmannaeyjum vill bjóða fjölbreytt og gott nám, sem mætir kröfum nemenda og nærsamfélagsins á hverjum tíma.***
2. ***Framhaldsskólinn í Vestmannaeyjum vill að starfsmönnum og nemendum líði vel í skólanum og að þeir fái tækifæri til að þroska samskipti, byggð á gagnkvæmri virðingu og skilningi.***

¹ Samningur með gildistíma 1. janúar 2013-31. desember 2015.

1.3.1 Markmiðin

Það er best að nota mynd til að lýsa hvað markmiðssetningin er gríðarlega mikilvæg fyrir allt skólastarfið.



1.3.2 Áherslur í skólastarfi vegna markmiðs 1

„Framhaldsskólinn í Vestmannaeyjum vill bjóða fjölbreytt og gott nám, sem mætir kröfum nemenda og nærsamfélagsins á hverjum tíma.“

Þetta markmið tengist þeim áherslum sem skólinn vill hafa varðandi nám, námsframboð, kennslu og nemendum/viðskiptavinum. En áherslurnar eru að;

- skólinn skili víðsýnum nemendum með trausta þekkingu og þroska sem nýtist í starfi, leik og námi.
- nemendur öðlist aukið sjálfstraust, búi sig undir að taka-ábyrgð á eigin lífi um leið og þeir tileinka sér virðingu fyrir samferðafólki og umhverfi sínu.
- fjölbreytni náms í skólanum birtist hæfilegri blöndu bóknáms, verknáms og náms fyrir þá sem þurfa sérúrræði.
- laga nám og kennslu að þeirri sérstöðu sem heimabyggðin hefur og taka mið af atvinnulífi og menningu Vestmannaeyja.
- gæði kennslunnar er verði tryggð, með hæfum vel menntuðum kennurum og virku námsumhverfi í stöðugri þróun og endurskoðun.

1.3.3 Áherslur í skólastarfi markmiðs 2

„Framhaldsskólinn í Vestmannaeyjum vill að starfsmönnum og nemendum líði vel í skólanum og að þeir fái tækifæri til að þroska samskipti, byggð á gagnkvæmri virðingu og skilningi.“

Þetta markmið tengist þeim áherslum sem skólinn vill hafa varðandi stjórnun, starfsmönnum, stoðþjónustu og nemendum/ samstarfsmönnum, en áherslurnar eru að;

- stjórnun sé ávallt skýr og skilvirk, unnin í góðri samvinnu við starfsmenn og nemendur.
- allir starfsmenn og nemendur séu meðvitaðir um skyldur sínar og réttindi og öll mál fái sanngjarna og réttláta afgreiðslu.
- allir starfsmenn og nemendur hafi greiðan aðgang að ráðgjöf, heilsugæslu, líkamsrækt og þeim tækjabúnaði sem nám og önnur störf krefjast.
- starfað sé eftir raunhæfri og rökstuddri fjárhagsáætlun, innan þess ramma sem fjárheimildir leyfa, en jafnframt skal leita leiða til að auka sértekjur skólans.
- skólinn leggi sig eftir samstarfi við foreldra, aðra skóla og stofnanir, aðila úr atvinnulífinu og sveitastjórnir í okkar næsta nágrenni.
- skólinn reki kynningarstarf og tryggi stöðugt upplýsingastreymi til foreldra og samstarfsaðila.

2. Lýsing á starfsemi skólans

2.1 Hlutverk

Framhaldsskólinn í Vestmannaeyjum er framhaldsskóli í Vestmannaeyjum og starfar skv. lögum um framhaldsskóla nr 92/2008. Í lögnum segir m.a: Hlutverk framhaldsskóla er að stuðla að alhliða þroska allra nemenda svo að þeir verði sem best búnir undir að taka virkan þátt í lýðræðisþjóðfélagi. Framhaldsskólinn býr nemendur undir störf í atvinnulífinu og frekara nám. Framhaldsskólinn leitast við að efla ábyrgðarkennd, víðsýni, frumkvæði, sjálfstraust og umburðarlyndi nemenda, þjálfar þá í öguðum og sjálfstæðum vinnubrögðum og gagnrýninni hugsun, kennir þeim að njóta menningarlegra verðmæta og hvetur til stöðugrar þekkingarleitar. Hlutverk skólans er samkvæmt samningi við menntamálaráðuneyti að halda úti kennslu á þeim námsbrautum sem tilteknar eru í 3. kafla samningsins og brautskrá þá nemendur er ljúka þar skilgreindum lokaprófum. Námsframboð er samsett af námi til stúdentsprófs á fjórum brautum, auk viðbótarnáms til stúdentsprófs fyrir þá sem lokið hafa ýmiskonar starfsnámi. Styttri bóknámsbrautir eru nokkrar, þar á meðal almenn námsbraut með vali um ýmsar áherslur. Verknámið samanstendur af vélstjórn, skipstjórn, grunnnámi helstu iðngreina og námi sjúkraliða. Skólinn rekur einnig starfsbraut fyrir fatlaða, þar sem nemendur eru á einstaklingsnámskrám. Einstaka námsbrautir eru ekki alltaf í rekstri, það er háð eftirspurn.

Skólinn rækir hlutverk sitt með hliðsjón af nemendafjölda og því fjármagni sem hann hefur til ráðstöfunar hverju sinni.

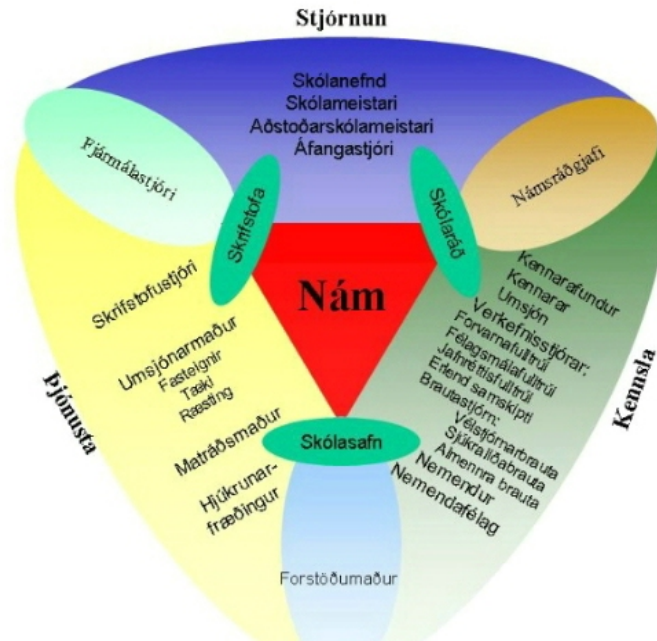
2.2 Námsbrautir

Á starfsárinu voru starfræktar eftirfarandi brautir við skólann skv. Aðalnámskrá 1999 og breytingum sem síðar hafa orðið á henni.

Braut	Heiti brautar
AN	Almenn námsbraut
AN-bók	Almenn námsbraut- bóknámslína
AN-íþr	Almenn námsbraut íþróttalína
AN-ver	Almenn námsbraut- verknámslína
FÉ	Félagsfræðibraut
GBM	Grunnnám bygginga- og mannvirkjagreina
GR06	Grunnnám rafiðna
HÚ9	Húsasmíði,samningsbundið iðnnám
MB	Málabraut
MG	Grunnnám í málm- og véltækni
NÁ	Náttúrufræðibraut
SJ	Sjúkraliðabraut
SK1	Skipstjórnarbraut SB, 45 metra skip
ST4	Starfsbraut
VSS	Viðbótarnám til stúdentsprófs af starfsnámsbrautum
VH	Viðskipta- og hagfræðibraut
VI	Viðskiptabraut
VA	Vélstjórnarbraut A
VB	Vélstjórnarbraut B
ÞG	Þjónustugreinar - grunnnám

2.3 Skipurit FÍV

Skipurit skólans er skipt í þrjá meginþætti; Stjórnun, þjónustu og kennsla. Námið eða öllu heldur nemendur er staðsett sem meginbjarni skipuritsins á þann hátt að aðrir þættir skipuritsins eru byggðir í kringum þann kjarna.



Ábyrgðartafla

	Skólameistarar	Aðst. meistarar	Afangastjórn	Námsráðgjafi	Skrifstofa	Kennarar	Félagsmálaf.	Forvarnarlitrit	Forstöðumaður bókasafns	Forstöðumaður	Skólahjúkrunarfr.	Umsjónarm., helmas.	Gæðanefnd	Skólanefnd	Trúnaðarmaður/samstarfsnefnd
<div style="border: 1px solid black; padding: 5px; width: fit-content;"> Útskýringar á merkingum í töfunni. Á - ábyrgð á að verkið sé framkvæmt. X - viðkomandi kemur að verkinu. </div>															
Kynning	X	X	X	Á											
Upplýsingar um nám		X	Á	X	X				X						
Ráðgjöf um nám		X	X	Á											
Innritun	Á	X	X												
Mat á námi		X	Á												
Fjarvistir	Á	X	X		X	X									
Námsval		Á	X			X									
Upplýsingar um mætingu			Á		X	X									
Vottorð um nám	Á	X	X		X										
Samstarf við heimili	Á			X		X									
Heilsugæsla											X				
Vímuvarnir	X						X	Á			X				
Námslok		X	Á		X										
Útskrift	Á	X	X		X										
Próf		Á	X		X	X									
Einkunnávinnsla		Á	X		X	X									
Skemmtanir						X	Á	X							
Busavígsla	Á	X	X												
Dimmesjón	Á	X	X												
Ferðalög						X	X	X							
Kynningarbæklingur	X	X	X	Á	X	X									
Heimasíða skólans	X	X	X		X	X						Á			
Upplýsingar og auglýsingar	Á														
Skólanámskrá	Á	Á	Á			X									
Bókalistar	X	X	X			Á									
Nám í boði	X	X	Á			X									
Brautarlýsingar	X	X	Á			X									
Kennsla	X	X				Á							X		
Kennarafundur	Á	X	X	X		X									
Húsnæði	Á										Á				
Tækjabúnaður	X					X		X	X	Á					
Fjármálastjórn	Á							Á						Á	
Innra mat	X					X							Á		
Markmiðsskipan	Á	X	X											Á	
Opinber samskipti	Á	X	X											X	
Skýrslugerð	Á	X	X	X	X			X	X						
Ráðningar	Á									X				Á	
Réttindi og skyldur	Á	X	X												X
Starfslýsingar	Á	X	X												
Verkskipting	Á	X	X			X									X
Eftirlit	Á	Á							X	X		X			
Álitamál	Á	Á												Á	
Launamál	Á	X	X												X

3. Umfang FÍV og helstu hlutföll og stærðir

3.1 Nemendur

Önn	Fjöldi nema	Ein. á önn	Ein. lokið	Preyttar einingar
Haustönn 2010	323	4865	3829	4240
Vorönn 2011	277	4159	3218	3651
Haustönn 2011	277	4112	3259	3681
Vorönn 2012	240	4084	3192	3679
Haustönn 2012	265	4513	3435	3806
Vorönn 2013	249	4049	3107	3659
Haustönn 2013	274	4395	3692	4097

3.1.1 Hlutfallsleg skipting nemenda eftir kyni

	Vor 2012	Haust 2012	Vor 2013	Haust 2013
KK	55,0%	51,6%	54,29%	57,92
KVK	45,0%	48,4%	45,71%	42,08

Skipting nema eftir námsstöðu

Fjöldi lokinna eininga	Haust 2010	Vor 2011	Haust 2011	Vor 2012	Haust 2012	Vor 2013	Haust 2013
0-20	43,9%	29,7%	28,3%	10,7%	24,9%	22,90%	35,50%
21-40	15,3%	18,4%	17,8%	21,7%	15,3%	19,30%	14,30%
41-60	14,6%	14,7%	15,1%	16,4%	15,7%	15,70%	15,00%
61-80	9,6%	14,7%	15,5%	12,7%	9,6%	10,4%	11,00%
81-100	6,3%	9,0%	9,3%	14,3%	11,7%	13,30%	9,50%
101-120	6%	7,9%	7,8%	9,0%	9,6%	9,20%	7,00%
121-140	4%	4,9%	5,4%	8,6%	8,9%	6,40%	5,90%
141-	0,3%	0,8%	0,8%	6,6%	4,3%	2,80%	1,80%

Fjöldi útskrifanema eftir brautum	FÉ	MB	NÁ	VH	SJ	STB	VSS	VA	VB	GR06	VV2
Vor 2011	6		5	1	1	1	1		3		1
Haust 2011	6		7	1			1			3	
Vor 2012	11		7		1			1	3		
Haust 2012	4	1	10	1	1						
Vor 2013	11		9			2	3		1		
Haust 2013	8	1	9	1	3		5			5	

3.1.2 Kynjahlutfall nemenda

Fjöldi útskrifanema eftir kyni	KVK	KK
<i>Haust 2010</i>	78,6%	21,4%
<i>Vor 2011</i>	52,6%	47,4%
<i>Vor 2012</i>	35%	65%
<i>Vor 2013</i>	72,7%	27,3%
Fjöldi útskrifanema eftir kyni	KVK	KK
<i>Vor 2011</i>	10	9
<i>Haust 2011</i>	11	9
<i>Vor 2012</i>	8	15
<i>Haust 2012</i>	10	7
<i>Vor 2013</i>	17	8 ²
<i>Haust 2013</i>	15 ³	13 ⁴

² Einn útskrifaðist af tveimur brautum

³ Þrjár útskrifuðust af tveimur brautum.

⁴ Einn útskrifaðist af tveimur brautum

3.1.3 Fjöldi nemenda á einstaka námsbrautum

Skipting nemenda eftir brautum							
<i>Braut</i>	<i>Heiti brautar</i>	<i>Fjöldi vor 2011</i>	<i>Fjöldi haust 2011</i>	<i>Fjöldi vor 2012</i>	<i>Fjöldi haust 2012</i>	<i>Fjöldi vor 2013</i>	<i>Fjöldi haust 2013</i>
AN	Almenn námsbraut	11	10	3	6	7	8
AN-bók	Almenn námsbraut- bóknámslína	19	20	13	17	18	14
AN-íþr	Almenn námsbraut - íþróttalína	8	7	7	4	3	3
AN-ver	Almenn námsbraut- verknámslína	3	9	7	4	3	5
FÉ	Félagsfræðibraut	90	89	82	84	85	79
GBM	Grunnnám bygginga- og mannvirkjagreina				1		
GR06	Grunnnám rafiðna	8	12	16	12	11	5
HÚ9	HÚSASMÍÐI, samningsb. iðnnám						
MB	Málabraut	3	1	3	3	1	3
MG	Grunnnám í málm- og véltækni	6	3	4	3	4	4
NÁ	Náttúrufræðibraut	63	74	66	82	68	68
ÓTN	Ótilgreint nám	2			6	2	4
SJ	Sjúkraliðabraut	13	10	11	11	9	9
SK1	Skipstjórnarbraut SB, 45 metra skip			1		1	8
STB	Starfsbraut	4	4	6	6	6	6
VSS	Viðbótarnám til stúdentsprófs af starfsnámsbrautum	3	2	0	2	2	1
VH	Viðskipta- og hagfræðibraut	5	2	4	7	5	3
VI	Viðskiptabraut	1					
VV2	Vélstjórnarbraut 2. stig	1	1				
VA	Vélstjórnarnám A réttindi	2	1	1	3	2	9
VB	Vélstjórnarbraut B réttindi	24	13	16	14	18	12
	Samtals	266	258	240	265	245	241

3.1.4 Aldurshlutfall nemenda

Hlutfallsleg skipting nema eftir árgöngum				
Árgangur	Vor 2012	Haust 2012	Vor 2013	Haust 2013
1957		0,40%		0,42%
1958	0,40%		0,41%	0,42%
1960	0,80%			
1961	0,80%	0,40%	0,82%	
1962	0,40%	0,40%	0,41%	
1963		0,40%	0,41%	0,42%
1965	0,40%			
1966	1,60%	0,70%	0,41%	0,83%
1968		0,40%		
1969	0,40%			
1970	0,80%	0,40%		
1972				0,83%
1973		0,40%	0,41%	0,83%
1974	0,40%	0,40%	0,41%	0,83%
1975	0,80%	0,70%	1,22%	0,42%
1976			0,41%	
1979		0,40%	0,82%	
1980		0,40%		
1981	0,40%	0,70%	1,22%	1,25%
1982		0,40%		
1983				0,42%
1984	0,40%			0,42%
1985		0,70%		0,83%
1986	0,40%	0,70%		
1987	0,80%	1,40%	0,82%	1,25%
1988	0,80%	0,70%	1,63%	0,42%
1989	2,00%	1,10%	0,41%	1,67%
1990	5,20%	3,20%	3,67%	1,67%
1991	4,40%	3,90%	2,86%	2,50%
1992	13,70%	7,80%	7,35%	2,92%
1993	22,60%	16,40%	12,65%	5,00%
1994	23,40%	20,30%	21,63%	10,83%
1995	19,00%	14,90%	17,55%	13,75%
1996		22,80%	24,49%	23,33%
1997				28,75%

3.2 Starfsfólk

Á skólaárinu 2013 störfuðu að jafnaði tæplega 40 einstaklingar við Framhaldsskólanum í Vestmannaeyjum.

Í kennslu, námsráðgjöf og stjórnun eru 22,75 stöðugildi á haustönn 2013 sem er það sama og haustið 2012.

3.2.1 Stjórnendur og kennarar

Stjórnun er þannig háttað, að dagleg yfirstjórn er í höndum skólameistara og tveggja aðstoðarstjórnenda, aðstoðarskólameistara (77% staða) og áfangastjóra (77% staða).

Brautarstjórar eru yfir vélstjórnarbraut og starfsbraut fatlaðra og eru þeir ráðnir úr hópi kennara, umbun felst í hærri launaflokkun.

Verkefnastjórar eru voru ráðnir úr hópi kennara til að stýra eftirfarandi verkefnum: Forvarnir og umsjón í vélasal. Verkefnastjórnin er launuð með viðbótar launaprepum.

	Kenndir tímar	Kenndir tímar í sérdeild m. álagi	Samtals tímar	Meðalfjöldi nemenda í hóp ⁵ Allir hópar	Meðalfjöldi í hóp ⁶ eingöngu bóknám
Haust 2009	455,5	35,5	491	17,3	22
Haust 2010	463,0	38,5	501,5	18,2	20,4
Haust 2011	433,0	38,5	471,5	19,2	21,9
Haust 2012	457,5	40,0	497,5	16,3	18,6
Haust 2013	437,0	40,0	477,0	17,5	19,25

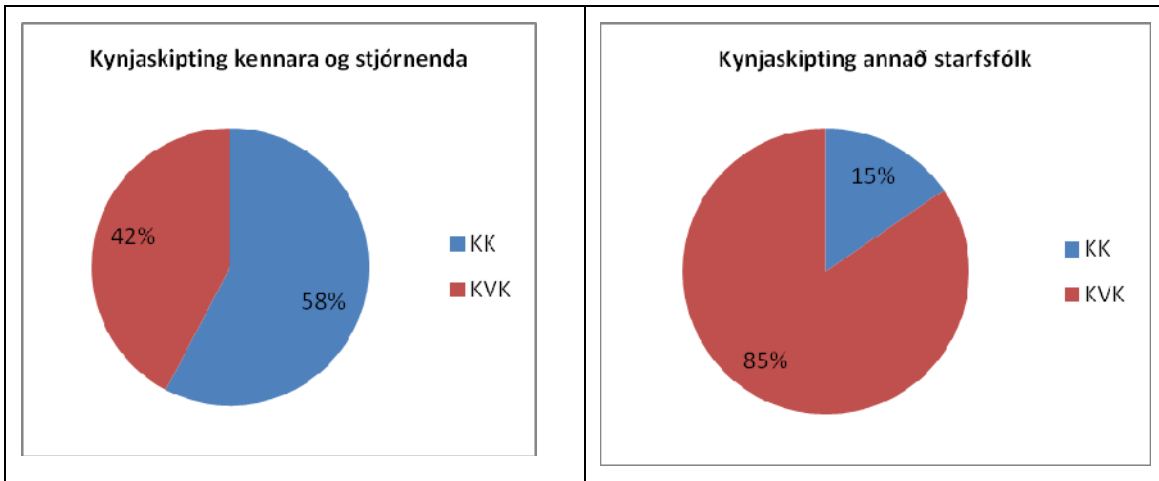
3.2.2 Annað starfsfólk

Við önnur störf áður ótalin, starfa að jafnaði 11 – 16 einstaklingar. Þrír eru í fullu starfi, það eru skrifstofustjóri, forstöðumaður bókasafns (sem jafnframt er ritstjóri heimasíðu) og umsjónarmaður húsnæðis. Í hlutastörfum eru fjármálastjóri (75%), hjúkrunarfræðingur (25%), matráðskona (42%), 6 ræstitæknar (47% starf hjá hverjum) og tveir eru til vara. Stuðningsfulltrúi á starfsbraut (60%), kerfisstjóri, tölvuumsjón og viðhald (50%).

⁵ Hópar í sérdeild eru ekki taldir með

⁶ Hópar í sérdeild eru ekki taldir með

3.2.3 Hlutfallsleg kynjaskiptings starfsfólks



3.3 Húsnæði

Skólahúsnæðið er í heild 3.172 fermetrar og þar af eru 918 fermetrar kennslurými. Í skólanum eru 14 kennslustofur, 1 stórt rými með borðum fyrir nemendur sem jafnframt er hátíðarsalur og notaður í prófum, skrifstofur og bókasafn.

Tækjakostur kennslustofa þarfnast endurnýjunar. Borðtölvur og skjávarpar eru í hverri kennslustofu, skjávarparnir eru margir hverjir nánast ónothæfir þar sem líftími þeirra er liðinn. Þráðlaust netsamband er alls staðar innan veggja skólans. Endurnýjum hefur verið lítil sem engin á búnaði í nokkur ár og er nú svo komið að ýmis húsbúnaður þarfnast endurnýjunar. Með notkun á opnum hugbúnaði hefur verið hægt að lengja líftíma búnaðarins.

Á bókasafni skólans er kennslutengt efni auk afþreyingarefnis. Forstöðumaður bókasafns er bókasafnsfræðingur og útvegar millisafnalán ef nauðsynlegar bækur eru ekki til. Á bókasafninu eru einnig vinnuborð og lessalur fyrir nemendur. Nemendur hafa aðgang að tölvum á bókasafni sem voru endurnýjaðar í haust, ásamt því að geta nýtt sér tölvustofu skólans þegar þar er ekki verið að kenna.

Sífelldar endurbætur á aðstöðu bæði kennara og nemenda eru í framtíðarskipulagi skólans. Með bættri vinnuaðstöðu og umhverfi aukast möguleikar á aukinni starfsánægju meðal starfsmanna skólans en því miður þá hefur ekki verið hægt að endurnýja búnað sem nauðsynlegur er.

3.4 Starfstími

Skólinn er opinn 10 mánuði á ári en kennsla fer fram í 9 mánuði frá lokum ágústmánaðar til loka maí mánaðar. Skólaárið skiptist í tvær annir; haustönn sem lýkur með prófum í desemberlok, og vorönn sem lýkur með prófum í maílok. Að jafnaði eru 10 dagar notaðir fyrir próf á hvorri önn og 2-3 dagar í frágang þeirra. Hefð er fyrir því að útskrifað sé á laugardögum.

Kennsluvikur á hvorri önn eru u.þ.b. 15 og reynt er að hafa annirnar sem jafnastar.

3.5 Kennslustundir og áfangar

	Kenndir tímar	Kenndir tímar í sérdeild m. álagi	Samtals tímar	Meðalfjöldi nemenda í hóp ⁷ Allir hópar	Meðalfjöldi í hóp ⁸ eingöngu bóknám
Haust 2009	455,5	35,5	491	17,3	22
Haust 2010	463,0	38,5	501,5	18,2	20,4
Haust 2011	433,0	38,5	471,5	19,2	21,9
Haust 2012	457,5	40,0	497,5	16,3	18,6
Haust 2013	437,0	40,0	477,0	17,5	19,25

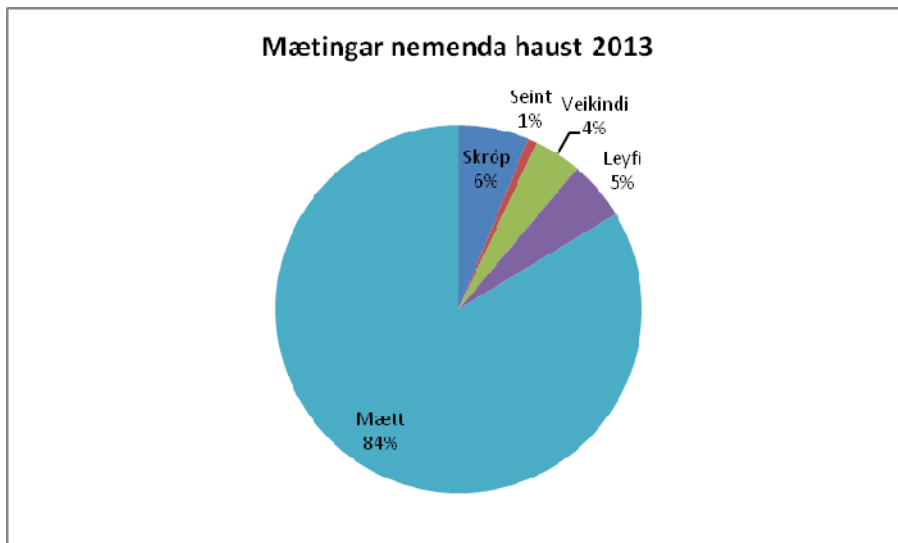
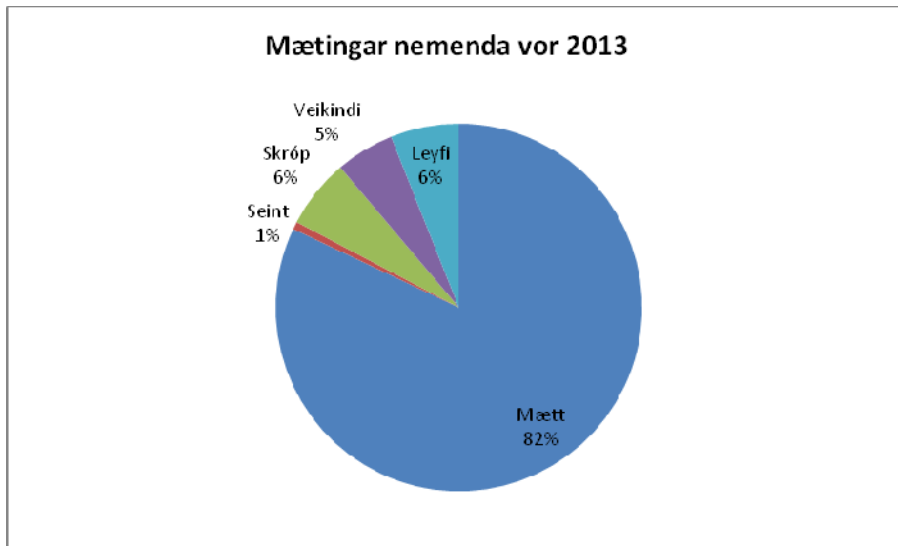
Fjöldi nemenda í hóp ⁹ Bóknám og verknám	Fjöldi hópa 2011	Fjöldi hópa 2012	Fjöldi hópa 2013
5-10	17	27	17
11-15	10	14	16
16-20	12	19	21
21-25	23	18	19
26-30	11	17	10
30-	0	1	2
Samtals:	70	81	85

⁷ Hópar í sérdeild eru ekki taldir með

⁸ Hópar í sérdeild eru ekki taldir með

⁹ Á haustönn

3.6 Mætingar nemenda



4. Rammi um sjálfsmat FÍV

Sjálfsmat er hluti af lögbundinni starfsemi skólans. Megintilgangur þess er að stuðla að framgangi markmiða skólans, meta hvort þeim hafi verið náð, endurskoða þau og stuðla að umbótum og vera þannig eðlilegur hluti af starfs – og þróunaráætlunum. Við sjálfsmatið notar skólinn Stefnumiðað árangursmat.

4.1 Sjálfsmatsaðferð

Framhaldsskólinn í Vestmannaeyjum notar aðferðarfræði Kaplans og Nortons, *Stefnumiðað árangursmat* við stefnumótun og sjálfsmat. Markmiðum skólanámskrár er raðað inn í skorkort eftir viðfangsefnum.

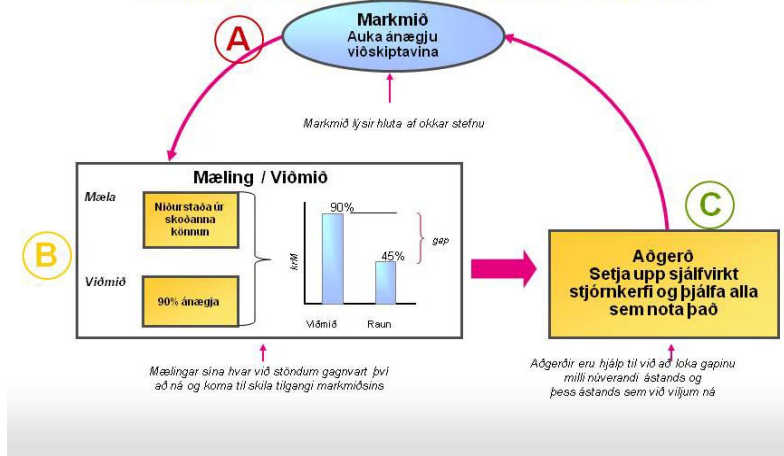
1. Fyrst setur skólinn sér stefnu og markmið í skólastarfinu sem taka mið af framtíðarsýn og hlutverki hans, en um leið er þeim ætlað að bæta skólastarfið. Helstu markmiðum er stillt upp í skorkorti sem sýnir að hvaða þáttum (víddum) skólastarfsins þau snúa að; “viðskiptavinum”, innri ferlum í skólastarfinu eða fjármálum.
2. Næst eru settir upp mælikvarðar (mælitæki) til að mæla hvernig okkur gengur að ná settum markmiðum. Oft þarf að nota fleiri en einn mælikvarða á hvert markmið. Á þessu stigi fer fram hið stöðuga mat á því hvernig skólastarfið gengur, ýmist með reglubundnum könnunum, samantekt á upplýsingum sem verða til jafnt og þétt eða samanburði.

Framkvæmd mælinganna fer fram með því að:

- Upplýsingar eru teknar úr upplýsingakerfum skólans, Innu, Námskjánum og bókhaldskerfinu Oracle
 - Upplýsingum er safnað með könnunum
 - Kannanir á meðal nemenda eru rafrænar og notaður er Námskjárin.
 - Utanaðkomandi sérfræðingar eru fengnir til að gera kannanir.
3. Til að bregðast við niðurstöðum úr áður nefndum mælingum höfum við aðgerðastig, þar sem skilgreindar eru þær aðgerðir, sem eiga að bæta árangur ef illa eða ekki gengur að ná settum markmiðum. Hver aðgerð er skilgreind sem afmarkað verkefni, með tilheyrandi tímaáætlun, ábyrgðarmanni og eftirfylgni. Ef markmið nást eru þau endurskoðuð og ný sett.

Vinnulag, samhengi markmiðs, mælikvarða og aðgerða

Aðgerðir eru skilgreindar til að brúa göt í frammistöðu



Mælikvarði	Aðgerðir
<p>Vísbending</p> <p>Við erum á réttri leið miðað við markmiðið</p> <p>Lýsing á mælikvarðanum</p> <p>Lýsing á mæliaðferð</p> <p>Hægt að endurtaka mælingu</p> <p>Reikniaðferðir</p> <p>Hvað er með og hvað er ekki með</p> <p>Upphafsviðmið</p> <p>Hver er núverandi staða?</p> <p>Viðmið fyrir hvert tímabil</p> <p>Hvaða árangri ætlum við í raun að ná?</p> <p>Ábyrgð á mælingunni</p> <p>Tíðni</p>	<ul style="list-style-type: none"> ▶ Hefur áhrif á mælikvarðann þannig að viðmið náist ▶ Vel skilgreint verkefni ▶ Hefur upphaf ▶ Hefur endir ▶ Ábyrgð fyrir verkefni skilgreind ▶ Megináfangar skilgreindir ▶ Ábyrgð á megináföngum ▶ Upphaf og endir megináfanga ▶ Kostnaðaráætlun ▶ Aðgerðir eru kláraðar á árinu !

Markmiðin, mælingarnar og aðgerðaáætlunin eru birtar á heimasíðu og um þær fjallað í árlegri sjálfsmatsskýrslu, þannig að kerfið er opið og öllum sýnilegt.

4.1.1 Sjálfsmatsáætlun

	2010-2011	2012	2013	2014	2015
Ágúst	Starfsmannakönnun	Starfsmannakönnun	Starfsmannakönnun	Starfsmannakönnun	Starfsmannakönnun
September					
Október					
Nóvember	Áfangamat	Áfangamat	Áfangamat	Áfangamat	
Desember	Úrvinnsla annar	Úrvinnsla annar	Úrvinnsla annar	Úrvinnsla annar	
Janúar		Skýrslugerð fyrir árið 2011	Skýrslugerð fyrir árið 2012	Skýrslugerð fyrir árið 2013	Skýrslugerð fyrir árið 2013
Febrúar					
Mars		Skólamat	Skólamat	Skólamat	
		Áfangamat	Áfangamat	Áfangamat	
Apríl	Skólamat	Starfsmannaviðtöl	Starfsmannaviðtöl		
Maí	Starfsmannaviðtöl				
Júní	Úrvinnsla annar	Úrvinnsla annar	Úrvinnsla annar	Úrvinnsla annar	
	Skýrslugerð				

Sjálfsmat er byggt á á að mæla þá þætti sem eru í stefnukorti Framhaldsskólans. Reynt er að mæla sem flesta þætti hverju sinni. En markmiðið er að heildarmynd fái á öllum þáttum stefnunnar á þriggja ára tímabili.

4.2 Stefnukort FÍV

Stefnukort er aðlagð samfara gerð skólasamninga og var nýr samningur undirritaður í mars 2013. Ekki urðu miklar breytingar á setnu skólans samfara þeirri samningagerð. Stefnukort endurspeglar stefnu skólans.

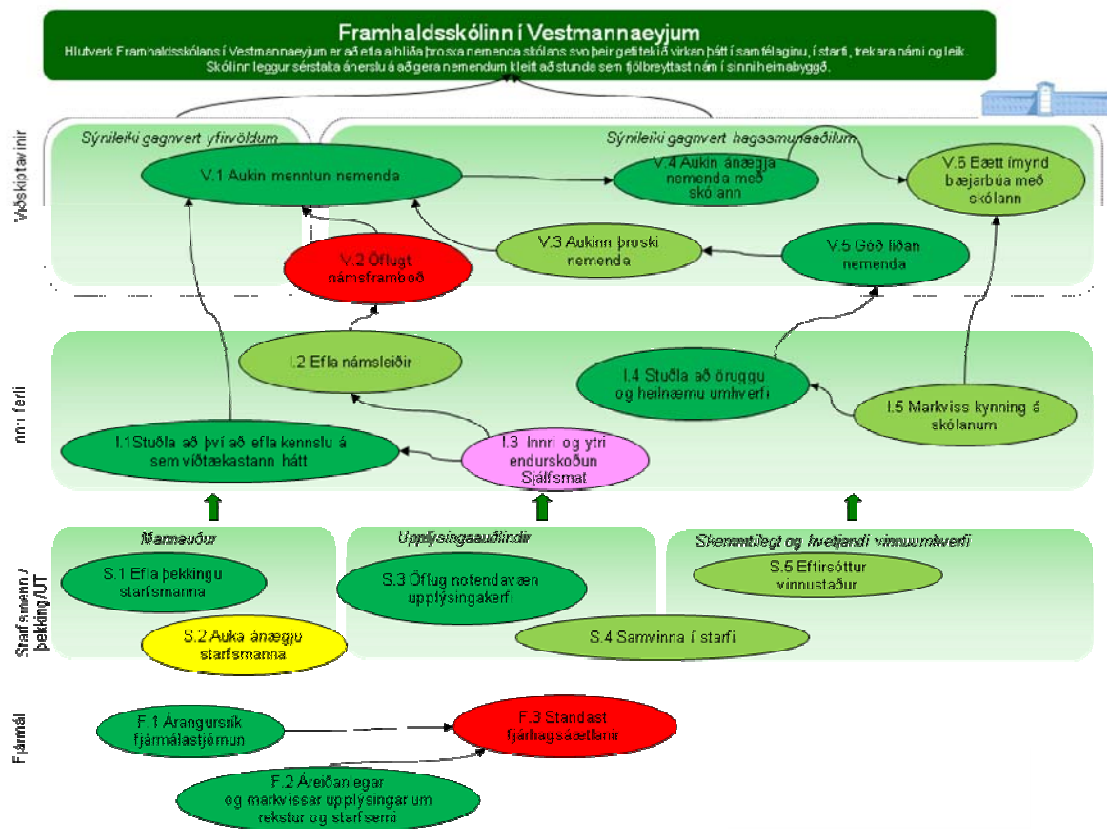
4.2.1 Aðgerðaáætlun

Hver mælikvarði er metin skipulega og tilgreint á hvaða tíma það er gert. Sett er upp aðgerðaráætlun á hverju ári. Tekið er tillit til umbótaáætlunar auk þess að markmið sjálfsmatsins að allir hlutar skólastarfsins skulu metnir á þriggja ára tímabili.

.Aðgerðaráætlun 2014												
	Janúar	Febrúar	Mars	Apríl	Mai	Júní	Júlí	Agúst	September	Október	Nóvember	Desember
Mat á mælikvörðum												
V.1.1.1 Mat á vinnubrögðum nemenda												
V.2.1.1 Námsframboð												
V.2.1.2 Viðhorf samfélagsins												
V.3.1.1 Að mæla "þroska" nemenda.												
V.4.1.1 Mæling á ánægju nemenda												
V.4.1.2 Könnun á viðhorfum nemenda til kennsluaðferða												
V.4.1.3 Að fá gestafyrirlesara												
V.5.1.1 Mæling á líðan nemenda												
V.5.1.2 Þjálfun í öguðum og sjálfstæðum vinnubrögðum												
V.5.2.1 Mæling á upplýsingastreymi												
V.6.1.1 Kanna ímynd skólans												
I.1.1.1 Viðhorfskönnun												
I.1.2.1 Áfangamat-kennslumat												
I.1.3.1 Jafningamat												
I.1.4.1 Kennsla á Innu og námskjánum												
I.2.1.1 Fjöldi innritaðra og útskrifaðra nemenda												
I.2.1.2 Markviss nýsköpun												
I.2.2.1 Fjöldi nema sem vildu fara á námsbraut sem ekki er í boði við FÍV												
I.2.2.2 Mat á nýju námsframboði												
I.3.1.1 Aðgerðir á áætlun												
I.4.1.1 Viðhorf til skólaumhverfis												
I.4.1.2 Öryggisstaðlar												
I.5.1.1 Kynningaráætlun												
S.1.1.1 Könnun á sí- og endurmenntun starfsmanna												
S.1.2.1 Starfsánægjukönnun												
S.3.1.1 Könnun á upplýsingastreymi												
S.4.1.1 Samstarfsverkefni												
S.5.1.1 Viðhorf til vinnustaðarins												
F.1.1.1 Úttekt á afkomu skólans												
F.1.2.1 Hlutfall yfirvinnu												
F.1.3.1 Samanburður												

4.3 Skorkort 2013

Stöðu og uppsetningu sjálfsmatsins er best hægt að lýsa með því að skoða skorkort skólans. Á þeirri mynd má sjá stöðu skorkortsins eftir árið 2013. Þar má sjá þau markmið sem eru í stefnu skólans með litunum grænum, gulum, rauðum og bleikum lit, mismunandi eftir því hvað við á. Skorkortinu er ætlað að lýsa hvernig til tekst við að uppfylla þau markmið sem skólinn hefur sett sér og á þriggja ára tímabili á að fást gott yfirlit um hvernig til tekst.



- Merkir að mælingar eru í samræmi við markmið, mæling fór fram á þessu sjálfsmatstímabili. Ljósari litur merkir að mæling hefur farið fram áður og var í samræmi við markmið.
- Merkir að mælingar eru ekki alveg í samræmi við markmið en þó er um eðlileg frávik að ræða.
- Merkir að mælingar eru ekki í samræmi við markmið, skoða skal hvort ekki sé rétt að grípa til sérstakra aðgerða til að ná settum markmiðum
- Verið er að framkvæma mælingar
- Mælingar ekki hafnar

5. Niðurstöður sjálfsmat

Niðurstöðum sjálfsmats er safnað eftir því hvaða markmið er verið að mæla en við hvert markmið skorkortsins eru mælikvarðar. Niðurstöðunum er safnað og fæst þannig samanburður við fyrri mælingar.

Sjálfsmatinu er ætlað að mæla hversu vel tekst til að ná þeim markmiðum sem skólinn hefur sett fram í skólasamningi.

A. Mat á hvernig skólanum tekst til við að bjóða fjölbreytt og gott nám, sem mætir kröfum nemenda og nærsamfélagsins á hverjum tíma

Þetta markmið tengist þeim áherslum sem skólinn vill hafa varðandi nám, námsframboð, kennslu og nemendum/viðskiptavinum. Búið er að skilgreina þau markmið nánar og verður hér á eftir gerð grein fyrir hverjum þætti og þeim mælikvörðum sem notaðir eru til að meta þá og hvað það er sem við erum að skoða sérstaklega.

5.1 Að skólinn skili víðsýnum nemendum með trausta þekkingu og þroska sem nýtist í starfi, leik og námi.

Þessir þættir snúa allir í skorkorti að viðskiptamannavíddinni og hafa verið metnir með spurningum í skólamati. Bætt hefur verið við matið rýni í brautar- og áfangalýsingar auk þess sem náms- og kennsluáætlanir verða rýndar. Vinna á sér stað við gerð nýrra brautarlýsinga og áfangalýsinga og samhliða þeirri vinnu verða til nýjar náms- og kennsluáætlanir. Við höfum ákveðið að útbúa gátlista ¹⁰ til að auðvelda okkur að skoða uppbyggingu námsins þannig að nemendur nái sífellt meiri hæfni og hafi þar náð meiri þroska.

Hér eru notaðir mælikvarðarnir	Númer í skorkorti
<ul style="list-style-type: none">• Víðsýni	V1 – aukin menntun nemenda
<ul style="list-style-type: none">• Traust þekking	V3- aukinn þroski nemenda
<ul style="list-style-type: none">• Notagildi menntunar	V4- aukin ánægja með skólann
<ul style="list-style-type: none">• Þroski	

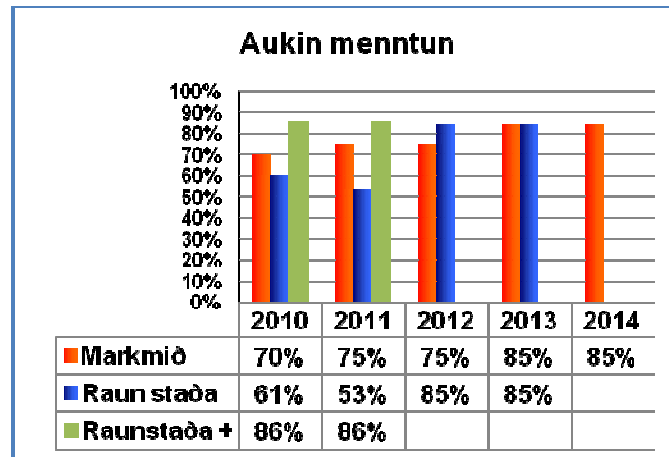
¹⁰ Ekki er búið að útbúa þessa lista. Námskrárvinnan gengur hægar en áætlanir gerðu ráð fyrir.

5.1.1 Aukin menntun nemenda

Skólinn hefur það markmið að auka menntun nemenda. Hvort það gerist er metið með því að leggja þrjár spurningar fyrir í skólamatinu.

- Ertu áhugasamur um námið í FÍV?
- Vekja kennararnir hjá þér áhuga á að læra?
- Ná kennararnir athygli nemenda?

Þessir þættir vega jafnt þegar staðan er metin.



5.1.2 Aukinn þroski nemenda

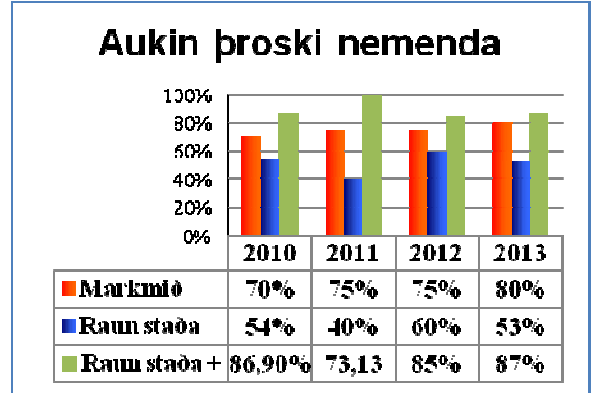
“Hlutverk framhaldsskóla er að stuðla að alhliða þroska allra nemenda og virkri þátttöku þeirra í lýðræðisþjóðfélagi með því að bjóða hverjum nemenda nám við hæfi.” Þannig að með því að bjóða nám við hæfi þá erum við um leið að stuðla að alhliða þroska nemenda¹¹.

1.1.1 ¹¹ Ný námskrá sem verður tilbúin 2015 þá er náminu skipt á ákveðin hæfniprep og getum við munum þá skoða á hvaða þrepi nemi stundar nám, á hvaða þrepi hann innritast og á hvaða þrepi hann útskrifast.

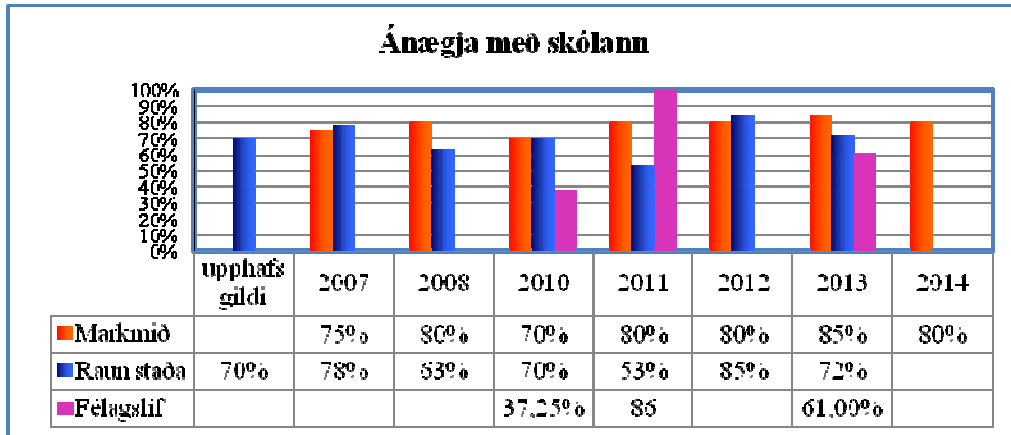
1.1.2

Við metum þetta með því að spyrja tveggja spurninga. Annars vegar hvort verkefnið í skólanum séu krefjandi og hins vegar hvort þeir setji sér eigin námsmarkmið.

En eins og í spurningunum hér á undan þá vilja nemendur velja miðgildið. Til að sýna hvað það munar miklu ef sá þáttur er talinn ásættanlegur þá bætum við þriðju súlunni við og köllum Raunstöðu+



5.1.3 Aukin ánægja með skólann



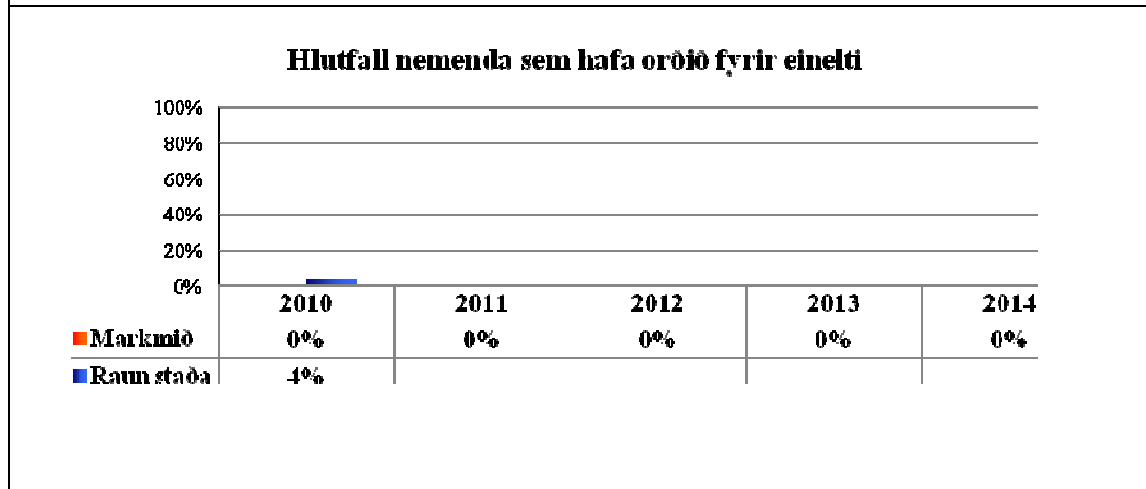
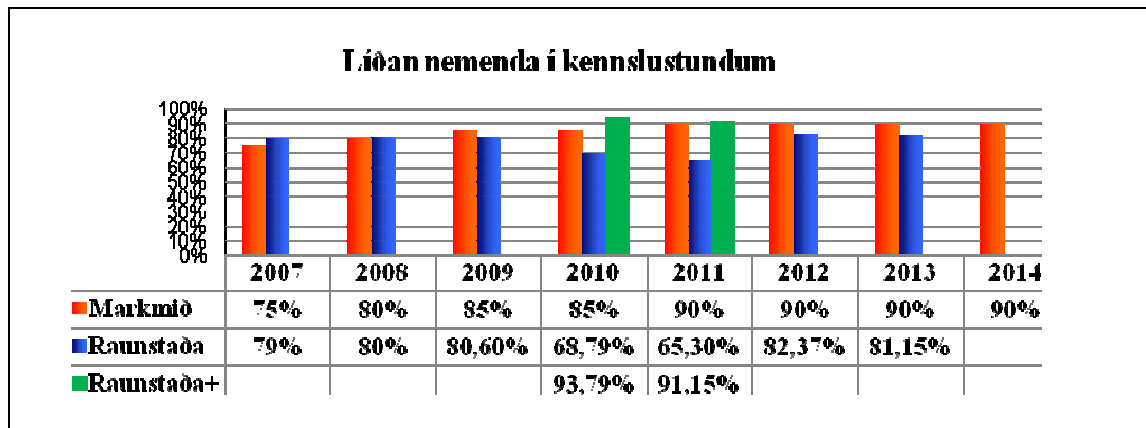
5.2 Að nemendur öðlist aukið sjálfstraust, búi sig undir að taka-ábyrgð á eigin lífi um leið og þeir tileinka sér virðingu fyrir samferðafólki og umhverfi sínu.

Þessir þættir eru metnir með spurningum í skólamat og snúa allir í skorkortinu að viðskiptamannavíddinni.

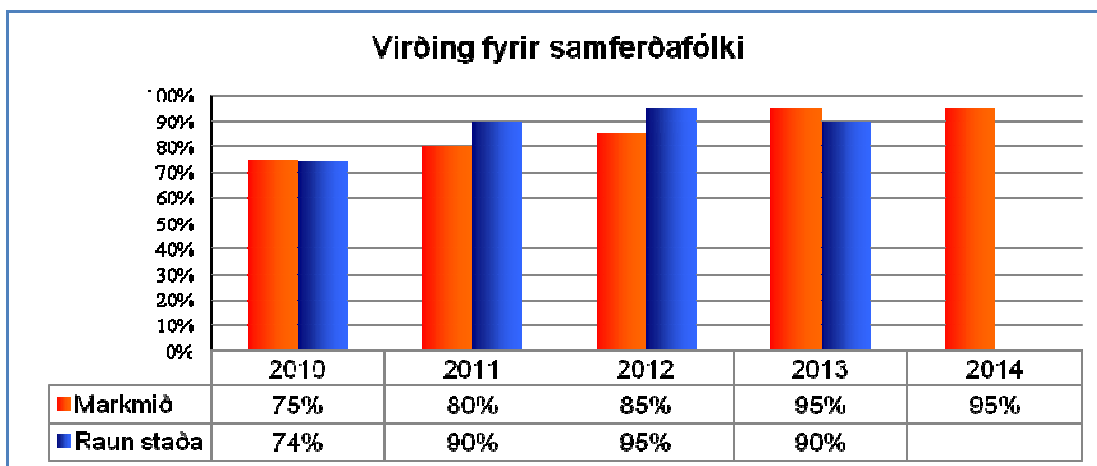
Hér eru notaðir mælikvarðarnir	Númer í skorkorti
<ul style="list-style-type: none"> Sjálfstraust Ábyrgð Virðing fyrir samferðafólki Virðing fyrir umhverfi 	V5

5.2.1 Líðan nemenda

Flestum nemendum líður vel í kennslustundum.



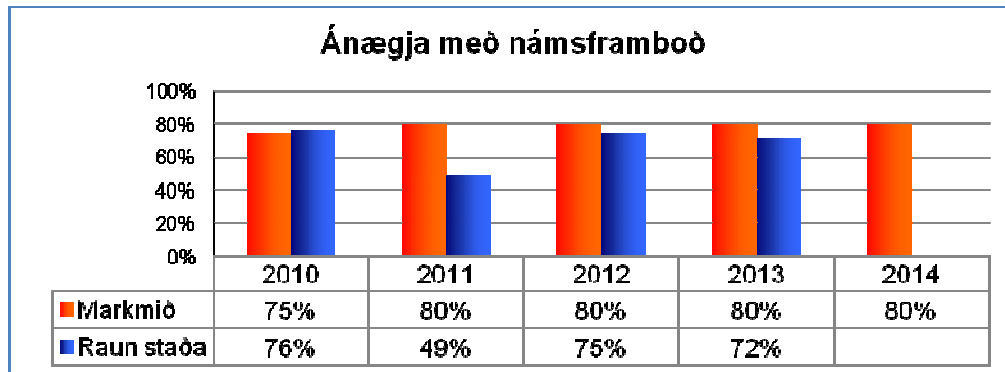
5.2.2 Virðing fyrir samferðarfólki



5.3 Að fjölbreytni náms í skólanum birtist hæfilegri blöndu bóknáms, verknáms og náms fyrir þá sem þurfa sérúrræði.

Hér eru notaðir mælikvarðarnir	Númer í skorkorti
--------------------------------	-------------------

<ul style="list-style-type: none"> Fjölbreytni í námi Hlutfall bók-, verknáms og sérúrræða 	V2 I2
--	----------



5.4 Að laga nám og kennslu að þeirri sérstöðu sem heimabyggðin hefur og taka mið af atvinnulífi og menningu Vestmannaeyja.

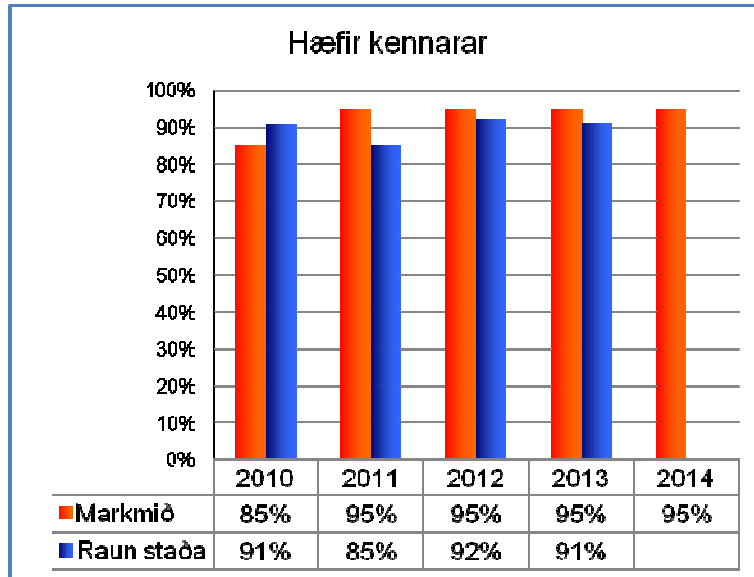
Hér eru notaðir mælikvarðarnir	Númer í skorkorti
<ul style="list-style-type: none"> Sérstaða Eyjanna í kennslu og námi Áhrifamikil náttúra Áhrifamikil menning 	I 1

5.5 Að gæði kennslunnar er verði tryggð, með hæfum vel menntuðum kennurum og virku námsumhverfi í stöðugri þróun og endurskoðun.

Þessir þættir snúa allir að víddinni innri ferlum í skorkortinu.

Hér eru notaðir mælikvarðarnir	Númer í skorkorti
<ul style="list-style-type: none"> Hæfir kennarar Virkt námsumhverfi 	I1

5.5.1 Hæfir kennarar



5.5.2 Virkt námsumhverfi

Skólinn hefur um árabil notað kennslumhverfið „Námsskjár“ sem gengur í daglegu tali undir nafninu skóli.is.

Dregið hefur úr hlutfalli þeirra nema sem notar tölvu í kennslustundum. Við tókum eftir að nemendur eru með snjallsíma og nota þá til upplýsingaöflunar sem og til samskipta. Þannig virðist sem að síminn komi í staðinn fyrir fartölvuna.

Framhaldsskólinn hefur innleitt opinn hugbúnað á haustönn 2013 var tekið upp Moodle kennslumhverfi og hætt með námsskjáinn. Innleiðingin hefur gengið vel en það tekur tíma að venjast nýju kerfi. Opni hugbúnaðurinn sem notaður er í skólanum hefur valdið nokkrum pirringi og þá aðallega á meðal kennara, en kerfið er að verða stöðugra og einstaklingar að læra á það. Ákveðið var að fresta mati á kerfinu til hausts 2014.

B. Framhaldsskólinn í Vestmannaeyjum vill að starfsmönnum og nemendum líði vel í skólanum og að þeir fái tækifæri til að þroska samskipti, byggð á gagnkvæmri virðingu og skilningi.

5.6 Að stjórnun sé ávallt skýr og skilvirk, unnin í góðri samvinnu við starfsmenn og nemendur.

Hér eru notaðir mælikvarðarnir	Númer í skorkorti
<ul style="list-style-type: none">• Skýr stjórnun• Skilvirk stjórnun• Samvinna	S1

Stjórnun

Stjórnun á að vera skýr og skilvirk. Ábyrgðartafla auðveldar starfsfólki að átta sig á hver ber ábyrgð á einstaka störfum innan skólans. Farið er yfir hana árlega og athugað hvort hún þarfnist endurbóta. Fundargerðir skólanefndar birtast á heimasíðu skólans og þar eiga bæði kennarar og nemendur fulltrúa. Fundargerðir kennarafundar liggja frammi til skoðunar á kaffistofu starfsmanna. Jafnréttisstefna er á heimasíðu skólans og snýr jafnt að starfsfólki og nemendum. Jafnréttisstofa gefur umsögn um stefnuna á hverju ári og og árinu 2013 var umsögnin að stefnan uppfylli þær kröfur sem gerðar eru skv. jafnréttislögum.

	Staða
Ábyrgðartafla	Í endurskoðun
Fundargerðir skólanefndar	Á heimasíðu
Fundargerðir kennarafunda	Á kaffistofu
Jafnréttisstefna	Stenst úttekt

Starfsmenn meta stjórnendur í könnun SFR um stofnun ársins. Trúverðugleiki stjórnenda fékk 4,04 í einkunn, meðaltali hjá stofnunum að svipaðri stærð er 3,93.

Samvinna við starfsmenn

Kennarafundir eru mánaðarlega á starfstíma skóla, starfsmannafundir árlega. Skólafundir eru tvisvar á ári. Á þessum fundum er haft að leiðarljósi að allir geti haft skoðun og komið henni að. Leitast er við að fundirnir séu ekki einvörðungu upplýsingafundir. Einnig eiga kennarar aðila í skólanefnd og skólaráði. Starfsmannafélag er starfandi við skólann og eiga þar aðild allir starfsmenn skólans nema þeir sem sérstaklega óska eftir því að vera ekki aðilar að félaginu.

Við metum samvinnu með könnun SFR, en þar er einnig spurt um starfsanda og sjálfstæði í starfi og var Framhaldsskólinn í Vestmannaeyjum yfir meðaltali í báðum þessum þáttum.

	Þáttakendur
Kennarafundur	Kennarar, stjórnendur, námsráðgjafi
Starfsmannafundur	Allir starfsmenn
Skólaráð	Fulltrúi kennara, stjórnendur
Skólanefnd	Fulltrúi kennara, skólameistari
Starfsmannafélag	Allir starfsmenn

Samvinna við nemendur

Nemendur eiga fulltrúa í skólanefnd og skólaráði. Nemendur eru þáttakendur á skólafundi. Leitast er við að hafa nemendur með í ákvarðanatöku, þeir eru teknir með á fundi sem varða málefni þeirra og leitað eftir þeirra hugmyndum. Tæplega 80 % nemenda telja að nemendafélagið hafi áhrif í skólanum.

5.7 Að allir starfsmenn og nemendur séu meðvitaðir um skyldur sínar og réttindi og öll mál fái sanngjarna og réttláta afgreiðslu.

Skyldur og réttindi nemenda

Skyldur og réttindi nemenda eru í skólanámskrá og lögum um framhaldsskóla.

Eitt af því sem nemendur skólans eru skyldugir til er að fara eftir skólareglunum. Í Skólamati eru þeir spurðir um álit sitt á þeim reglum og telja 75% nemenda reglurnar vera sanngjarnar.

Skyldur og réttindi starfsmanna

Farið er eftir lögum og reglum sem gilda um opinbera starfsmenn og fara trúnaðarmenn ásamt stjórnendum yfir þá þætti.

Hér eru notaðir mælikvarðarnir	Númer í skorkorti
<ul style="list-style-type: none">• Meðvitaði r um skyldur• Þekkja réttindi• Meðferð mála• Afgreiðsla mála	S3

5.8 Að allir starfsmenn og nemendur hafi greiðan aðgang að ráðgjöf, heilsugæslu, líkamsrækt og þeim tækjabúnaði sem nám og önnur störf krefjast.

- Ráðgjöf

Náms- og starfsráðgjöf

71% nemenda er ánægður með náms- og starfsráðgjöf

Allir nýnemar eru boðaðir í upphafi náms til viðtals við námsráðgjafa og fylgja forráðamenn þeim ef þeir eru ekki orðnir 18 ára.

- Heilsugæsla

Skólahjúkrunarfræðingur er starfandi við skólann.

Starfsmönnum stendur til boða að fá mælingar á blóðþrýstingi, blóðsykri og blóðfitu. Einnig stendur þeim til boða að fá bólusetningar við influensu.

- Líkamsrækt

Nemendur

Íþróttakennsla.

Hér eru notaðir mælikvarðarnir	Númer í skorkorti
<ul style="list-style-type: none"> Náms og starfsráðgjöf Heilsugæsla Líkamsrækt Tækjabúnaður Aðstaða 	S2 V4 I4

5.9 Að starfað sé eftir raunhæfri og rökstuddri fjárhagsáætlun, innan þess ramma sem fjárheimildir leyfa, en jafnframt skal leita leiða til að auka sértekjur skólans.

Hér eru notaðir mælikvarðarnir	Númer í skorkorti
<ul style="list-style-type: none"> Raunhæf Rökstudd Samanburður við fjárheimildir Sértekjur 	F2 F3 F4

Við mat þessara þátta er farið í ársreikning skólans og metið hvernig til tekst.

5.10 Að skólinn leggi sig eftir samstarfi við foreldra, aðra skóla og stofnanir, aðila úr atvinnulífinu og sveitastjórnir í okkar næsta nágrenni.

Hér eru notaðir mælikvarðarnir	Númer í skorkorti
--------------------------------	-------------------

<ul style="list-style-type: none"> • Samstarf • Foreldrar • Skólar • Stofnanir • MRN • Atvinnulíf • Bæjarfélög 	
---	--

Skólinn leggur sig eftir samstarfi við foreldra, aðra skóla og stofnanir, aðila úr atvinnulífinu og sveitastjórnir í okkar næsta nágrenni. Smæð samfélagsins og sú mikla nálægð sem við búum í gerir það að verkum að við erum alltaf að vinna saman. Mest óformlega, en við þekkjumst flest og til að mynda er bæjarstjóri Vestmannaeyja einnig formaður skólanefndar, fyrrum nemandi og kennari skólans. Hér vantar mælikvarða og tengingu í skorkort.

5.11 Að skólinn reki kynningarstarf og tryggi stöðugt upplýsingastreymi til foreldra og samstarfsaðila.

Hér eru notaðir mælikvarðarnir	Númer í skorkorti
<ul style="list-style-type: none"> • Kynning og upplýsingar • Almenn • Til foreldra • Til samstarfsaðila 	I5

Úttekt fór fram á opinberum vefjum á árinu 2013.

	Einkunn FÍV	Meðaltal allra í úttektinni
Innihald	91	77
Nytsemi	80	81
Aðgengi	70	63
Þjónusta	90	64
Heildarskor	82	71

Framhaldsskólinn í Vestmannaeyjum uppfyllir þær kröfur sem gerðar eru til opinbera vefja.

Verkefni

Gert

Kynningafundur á vorönn	x
Upplýsingarit á haustönn	x
Upplýsingar um mætingar mánaðarlega í tölvupósti	x
Upplýsingar um námsárangur	x
Nýnemaviðtöl með forráðamönnum við námsráðgjafa	x

6. Samstarfsverkefni

Heiti verkefnis	Samstarfsaðili
Íþróttakademía	ÍBV íþróttafélag
FABLAB	Nýsköpunarstofa
Menntun í greinum sem tengjast sjávarútvegi	Sjávarklasinn- menntahópur
Efling stærðfræði- og raungreina	Tallinn Russian Central Gymnasium, Eistlandi, umsókn í vinnslu
Afburðanemendur	Grunnskóli Vestmannaeyja

7. Þróunarverkefni

Á árinu 2012 voru lögð drög að þremur samstarfsverkefnum sem öll tengdust með einum eða öðrum hætti skólaþróun.

- Samstarf við Iðuna- fræðslusetur um endurmenntun iðnaðarmanna, sótt var um IPA styrk
- Samstarf við framhaldsskóla á Ítalíu, Spáni, Króatíu, Frakklandi, Þýskalandi og Póllandi um verkefni sem tengist menningarlausni ungmenna. Sótt var um Comeniusstyrk.
- Samstarfsverkefni við framhaldsskóla í Færeyjum. Sótt um Nordplus Junior styrk.

Ekki fékkst styrkur til neinna af þessum verkefnum, ennfremur var sótt um styrk í sprotasjóð sem ekki fékkst.

Mestur tíminn hefur á þessu ári farið í að skoða kennsluhætti og greina breytt kennsluumhverfi og nýjar nálganir á námi. Sett upp nýtt kennsluumhverfi og þegar kennarar setja áfanganna sína þar upp þá er skoðað hvernig má gera enn betur. Ný tækni skoðuð, hvernig miðla má námsefninu til nemenda.

8. Samantekt og umbótaáætlun

8.1 Samantekt

Stefnuskrá skólans og sú framtíðarsýn sem þar birtist er ljós og þeir þætti stefnuskrár sem úteket var gerð á eru að mati stjórnenda í góðum farvegi. Ekki hafa allir þættir skorkortsins verið sérstaklega mældir enda er ekki ætlast til þess skv. skorkorti.

8.2 Umbótaáætlun

Það er ljóst að ekki hafa allir þættir sjálfsmatsins skilað þeim niðurstöðum sem vonast var til í upphafi og hefur verið gripið til aðgerða til að fá betri niðurstöður. Þær aðgerðir miða fyrst og fremst að því að vinnuhópar rýna enn frekar í niðurstöður sjálfsmats, greina stöðuna og koma með tillögur að úrbótum.

9. Sjálfsmatsáætlun 2013

9.1 . Inngangur

Sjálfsmat er fastur hluti af skólastarfi í FÍV. Á árinu 2014 verður haldið áfram á sömu braut. Skólinn er með stefnuskrá sem, ásamt markmiðum, er birt á heimasíðu skólans og er endurskoðuð á hverju ári.

Einnig er annað mat í gangi bæði formlegt og óformlegt.

Nýjar námsbrautir eru í mótun og þær flokkaðar eftir þrepum. Gera þarf gátlista til að auðvelda mat á brautunum og nýjum áföngum. Eins þarf að huga að tengingum við stefnu skólans við mótun námsbrauta og gerð skólanámskrár.

9.2 Hvað á að meta?

Við sjálfsmatið eru skoðaðar fjórar víddir skv. stefnukorti skólans.

- *Viðskiptamannavíddin*
- *Innri ferli*
- *Starfsmenn/þekking UT*
- *Fjármál*

Viðskiptavinir

Kennsla verður metin í könnun sem lögð verður fyrir alla nemendur skólans í öllum námsáföngum í lok apríl). Niðurstaða þeirrar könnunar verður borin saman við kannanir frá liðnum árum. Kennarar fá niðurstöður kennslukannana hjá aðstoðarskólameistara og skólameistara. Þar er niðurstaðan rædd. Hvað er gott og hvað má betur fara og markmið næstu anna sett fram.

Námsárangur er metinn með hliðsjón af námsárangri síðustu anna.

Innri ferli.

Starfandi eru hópar sem eru að fara yfir gerð nýrrar námskrár og aðlaga skólastarfið að breyttum lögum.

Starfsmenn/þekking UT

Starfsþróun er mikilvæg og í samvinnu við Framhaldsskóla í Eistlandi verður farið að stað með starfsþróunarverkefni fyrir kennara í stærðfræði og raungreinum ef EEA styrkur fæst til verksins.

Fjármál

Fjármagnið sem skólinn fær úthlutað nægir ekki til að halda úti þeirri starfsemi sem skólanum er ætlað. Launakostnaður vegur hæst en ekki er mögulegt að minnka hann nema draga úr þjónustu sem merkir að minnka þurfi kennsluna. Ljóst er að það þarf að skoða hvaða kennslu er hægt að sleppa þannig að sem minnst röskun verði á högum viðskiptavinanna sem eru auðvitað nemendurnir. Það er ekki hægt að lækka launin það er búið að skera alla umsýslu af fyrir löngu þannig að langflestir starfsmenn eru á strípuðum grunntöxtum, greiðslur fyrir millistjórnendur eru svo til engar. Á haustönn voru minnkuð framlög til íþróttakennslu en skólinn hefur ætíð haft umframkennslustundir miðað við einingafjölda ætlaðan íþróttum, það var tekið af.

Kennitölur skólans

Í sjálfsmatskýrðu eru yfirlit yfir kennitölur skólans og úrvinnsla tölfræðilegra gagna.

Vestmannaeyjum febrúar 2014

Ólafur H. Sigurjónsson, skólameistari

Helga Kristín Kolbeins, aðstoðarskólameistari

Björgvin Eyjólfsson, áfangastjóri